

## **Skonsolidowany raport kwartalny zawierający skrócone jednostkowe informacje finansowe**



**Za I kwartał obrotowy zakończony  
31 marca 2015 roku**

Spółka „Bowim” S.A. posiada siedzibę przy ul. Niweckiej 1e w Sosnowcu. Tel. +48 (32) 392 93 00; fax. +48 (32) 392 93 80. email: [firma@bowim.pl](mailto:firma@bowim.pl); web: [www.bowim.pl](http://www.bowim.pl). NIP 645-22-44-873; REGON 277486060. Kapitał zakładowy - wpłacono w całości: 1.951.464,70 PLN. Sąd przechowywania dokumentów Spółki: Sąd Rejonowy Katowice-Wschód w Katowicach Wydział VIII; KRS NR 0000001104.

Data publikacji raportu: 15 maja 2015 rok.



## Spis treści

<b>I. Kwartałne skonsolidowane skrócone sprawozdanie finansowe Grupy Kapitałowej BOWIM .....</b>	<b>4</b>
Wybrane skonsolidowane dane finansowe .....	4
Skonsolidowane sprawozdanie z sytuacji finansowej (Bilans).....	5
Skonsolidowany rachunek zysków i strat .....	6
Skonsolidowane sprawozdanie z całkowitych dochodów .....	7
Skonsolidowane sprawozdanie ze zmian w kapitale własnym .....	8
Skonsolidowane sprawozdanie z przepływów pieniężnych .....	11
<b>II. Kwartałna informacja finansowa dotycząca jednostki dominującej Bowim S.A. ....</b>	<b>14</b>
Wybrane dane finansowe .....	14
Sprawozdanie z sytuacji finansowej (Bilans) .....	15
Rachunek zysków i strat .....	16
Sprawozdanie z całkowitych dochodów .....	17
Sprawozdanie ze zmian w kapitale własnym.....	18
Sprawozdanie z przepływów pieniężnych .....	21
<b>III. Informacje dodatkowe.....</b>	<b>24</b>
Podstawowe informacje dotyczące Emitenta i jego Grupy Kapitałowej .....	24
Opis organizacji Grupy Kapitałowej Emitenta oraz skutki zmian w jej strukturze .....	26
Zwięzły opis istotnych dokonań lub niepowodzeń Grupy Kapitałowej Emitenta w okresie, którego dotyczy raport, wraz z wykazem najważniejszych zdarzeń ich dotyczących.....	28
Opis czynników i zdarzeń, w szczególności o nietypowym charakterze, mających znaczący wpływ na osiągnięte wyniki finansowe .....	32
Objaśnienia dotyczące sezonowości lub cykliczności działalności Grupy Kapitałowej Emitenta w prezentowanym okresie.....	33
Zasady przyjęte przy sporządzaniu raportu, w tym informacje o zmianach stosowania stosowanych zasad (polityki) rachunkowości oraz informacje o istotnych zmianach wielkości szacunkowych .....	33
Informacje o odpisach aktualizujących wartość zapasów do wartości netto możliwej do uzyskania i odwróceniu tych odpisów .....	33
Informacje o odpisach aktualizujących z tytułu utraty wartości aktywów finansowych, rzeczowych aktywów trwałych, wartości niematerialnych i prawnych lub innych aktywów oraz odwróceniu takich odpisów .....	33
Informacje o utworzeniu, zwiększeniu, wykorzystaniu i rozwiązaniu rezerw .....	35
Informacje o rezerwach i aktywach z tytułu odroczonego podatku dochodowego .....	35
Informacje o istotnych transakcjach nabycia i sprzedaży rzeczowych aktywów trwałych .....	36
Informacje o istotnym zobowiązaniu z tytułu dokonania zakupu rzeczowych aktywów trwałych.....	36
Informacje o istotnych rozliczeniach z tytułu spraw sądowych.....	36
Wskazanie korekt błędów poprzednich okresów .....	36
Informacje na temat zmian sytuacji gospodarczej i warunków prowadzenia działalności, które mają istotny wpływ na wartość godziwą aktywów finansowych i zobowiązań finansowych jednostki, niezależnie od tego, czy te aktywa i zobowiązania są ujęte w wartości godziwej czy w skorygowanej cenie nabycia (koszcie zamortyzowanym) .....	36
Informacje o niespłaceniu kredytu lub pożyczki lub naruszeniu istotnych postanowień umowy kredytu lub pożyczki, w odniesieniu do których nie podjęto żadnych działań naprawczych do końca okresu sprawozdawczego .....	36
Informacje o zawarciu przez emitenta lub jednostkę od niego zależną jednej lub wielu transakcji z podmiotami powiązanymi, jeżeli pojedynczo lub łącznie są one istotne i zostały zawarte na innych warunkach niż rynkowe, wraz ze wskazaniem ich wartości, przy czym informacje dotyczące poszczególnych transakcji mogą być zgrupowane według rodzaju, z wyjątkiem przypadku, gdy informacje na temat poszczególnych transakcji są niezbędne do zrozumienia ich wpływu na sytuację majątkową, finansową i wynik finansowy emitenta .....	36
Informacje o zmianie sposobu (metody) ustalenia wartości godziwej (w przypadku instrumentów finansowych wycenianych w wartości godziwej) .....	36



Informacje dotyczące zmiany w klasyfikacji aktywów finansowych w wyniku zmiany celu lub wykorzystania tych aktywów.....	36
Informacje dotyczące emisji, wykupu i spłaty nieudziałowych i kapitałowych papierów wartościowych .....	36
Informacje dotyczące wypłaconej (lub zadeklarowanej) dywidendy, łącznie i w przeliczeniu na jedną akcję, z podziałem na akcje zwykle i uprzywilejowane.....	37
Wskazanie zdarzeń, które wystąpiły po dniu, na który sporządzono kwartalne skrócone sprawozdanie finansowe, nieujętych w tym sprawozdaniu, a mogących w znaczący sposób wpłynąć na przyszłe wyniki finansowe Grupy Kapitałowej Emitenta .....	37
Informacje dotyczące zmian zobowiązań warunkowych lub aktywów warunkowych, które nastąpiły od czasu zakończenia ostatniego roku obrotowego.....	37
Przychody i wyniki przypadające na poszczególne segmenty działalności .....	37
Stanowisko Zarządu odnośnie możliwości zrealizowania wcześniej publikowanych prognoz wyników na dany rok .....	41
Wskazanie akcjonariuszy posiadających bezpośrednio lub pośrednio przez podmioty zależne co najmniej 5% ogólnej liczby głosów na walnym zgromadzeniu Emitenta na dzień przekazania raportu kwartalnego oraz wskazanie zmian w strukturze własności znacznych pakietów akcji Emitenta w okresie od przekazania poprzedniego raportu okresowego ..	41
Zestawienie stanu posiadania akcji Emitenta lub uprawnień do nich przez osoby zarządzające i nadzorujące Emitenta na dzień przekazania raportu kwartalnego, wraz ze wskazaniem zmian w stanie posiadania, w okresie od przekazania poprzedniego raportu okresowego .....	43
Wskazanie postępowań toczących się przed sądem, organem właściwym dla postępowania arbitrażowego lub organem administracji publicznej.....	44
Informacje o udzieleniu przez Emitenta lub przez jednostkę od niego zależną poręczeń kredytu lub pożyczki lub udzieleniu gwarancji - łącznie jednemu podmiotowi lub jednostce zależnej od tego podmiotu, jeżeli łączna wartość istniejących poręczeń lub gwarancji stanowi równowartość co najmniej 10% kapitałów własnych Emitenta .....	44
Inne informacje, które zdaniem Emitenta są istotne dla oceny jego sytuacji kadrowej, majątkowej, finansowej, wyniku finansowego i ich zmian oraz informacje, które są istotne dla oceny możliwości realizacji zobowiązań przez Grupę Kapitałową Emitenta .....	46
Wskazanie czynników, które w ocenie Emitenta będą miały wpływ na osiągnięte przez Grupę Kapitałową wyniki w perspektywie co najmniej kolejnego kwartału .....	50
Rodzaj oraz kwoty pozycji wpływających na aktywa, pasywa, kapitał, wynik finansowy netto lub przepływy środków pieniężnych, które są niezwykłe ze względu na ich rodzaj, wielkość lub wywierany wpływ .....	51
Rodzaj oraz kwoty zmian wartości szacunkowych kwot, które były podawane w poprzednich okresach bieżącego roku obrotowego lub zmiany wartości szacunkowych podawanych w poprzednich latach obrotowych, jeśli wywierają one istotny wpływ na bieżących okres sprawozdawczy .....	51
Istotne zdarzenia następujące po zakończeniu okresu którego raport dotyczy, nieujęte w sprawozdaniu za dany okres, a mogące w znaczący sposób wpłynąć na przyszłe wyniki finansowe Grupy Kapitałowej Emitenta.....	52

**I. KWARTALNE SKONSOLIDOWANE SKRÓCONE SPRAWOZDANIE FINANSOWE GRUPY KAPITAŁOWEJ „BOWIM”****Wybrane skonsolidowane dane finansowe**

Wyszczególnienie	31.03.2015		31.12.2014		31.03.2014	
	PLN	EUR	PLN	EUR	PLN	EUR
Przychody z działalności operacyjnej	195 702	47 170	698 218	166 667	165 840	39 586
Koszt działalności operacyjnej	195 613	47 149	686 905	163 967	163 511	39 030
Zysk (strata) na działalności operacyjnej	89	21	11 312	2 700	2 329	556
Zysk (strata) brutto	-78	-19	3 845	918	983	235
Zysk (strata) netto	1	0	3 801	907	893	213
Aktywa razem	348 272	81 573	342 074	80 256	333 552	79 964
Zobowiązania razem	268 919	60 901	261 778	61 417	249 023	59 699
W tym zobowiązania krótkoterminowe	213 710	48 358	207 083	48 585	197 736	47 404
Kapitał własny	76 761	20 672	77 719	18 234	82 164	19 697
Kapitał podstawowy	1 951	477	1 951	458	1 951	468
Liczba udziałów/akcji w sztukach	19.514.647	19.514.647	19.514.647	19.514.647	19.514.647	19.514.647
Wartość księgowa na akcję (zł/euro)	3,93	0,96	3,98	1,00	4,21	1,01
Zysk (strata) netto na akcję zwykłą (zł/euro)	0,00	0,00	0,19	0,05	0,05	0,01
Przepływy pieniężne netto z działalności operacyjnej	7 850	1 892	28 440	6 789	7 764	1 853
Przepływy pieniężne netto z działalności inwestycyjnej	-299	-72	-1 042	-249	73	17
Przepływy pieniężne netto z działalności finansowej	-2 033	-490	-26 646	-6 360	-5 528	-1 320

W okresie objętym skonsolidowanym sprawozdaniem finansowym oraz w okresie porównywalnym notowania średnich kursów wymiany złotego w stosunku do EURO, ustalone przez Narodowy Bank Polski przedstawiały się następująco:

Okres obrotowy	Średni kurs w okresie <sup>1</sup>	Minimalny kurs w okresie	Maksymalny kurs w okresie	Kurs na ostatni dzień okresu
01.01 – 31.03.2015	4,1489	4,0890	4,2081	4,0890
01.01 – 31.12.2014	4,1893	4,1420	4,2623	4,2623
01.01 – 31.03.2014	4,1894	4,1602	4,2368	4,1713

1) Średnia kursów NBP obowiązujących na ostatni dzień każdego miesiąca w danym okresie

Podstawowe pozycje sprawozdania z sytuacji finansowej, sprawozdania z całkowitych dochodów oraz sprawozdania z przepływów pieniężnych przeliczono na EURO zgodnie ze wskazaną, obowiązującą zasadą przeliczenia:

- sprawozdanie z sytuacji finansowej według kursu obowiązującego na ostatni dzień odpowiedniego okresu,
- sprawozdanie z całkowitych dochodów oraz sprawozdanie z przepływów pieniężnych według kursów średnich w odpowiednim okresie, obliczonych, jako średnia arytmetyczna kursów obowiązujących na ostatni dzień każdego miesiąca w danym okresie.

Przeliczenia dokonano zgodnie ze wskazanymi wyżej kursami wymiany przez podzielenie wartości wyrażonych w złotych przez kurs wymiany.

**Skonsolidowane sprawozdanie z sytuacji finansowej (Bilans)**

/dane w PLN/

	Koniec okresu 31.03.2015	Koniec okresu 31.12.2014	Koniec okresu 31.03.2014
<b>AKTYWA</b>			
<b>AKTYWA TRWAŁE</b>	<b>108 897 737,06</b>	<b>108 495 765,71</b>	<b>109 792 398,69</b>
Rzeczowe aktywa trwałe	84 021 784,49	83 791 771,84	85 029 040,18
Wartości niematerialne	1 284 202,52	1 156 850,05	1 305 184,61
Inwestycje rozliczane metodą praw własności	0,00	0,00	0,00
Długoterminowe aktywa finansowe	309 242,68	323 249,79	126 269,29
Nieruchomości inwestycyjne	13 438 814,43	13 438 814,43	12 456 594,43
Aktywa z tytułu odroczonego podatku dochodowego	9 739 652,00	9 658 114,00	10 674 318,00
Długoterminowe rozliczenia międzyokresowe	104 040,94	126 965,60	200 992,18
<b>AKTYWA OBROTOWE</b>	<b>239 374 179,14</b>	<b>233 578 316,07</b>	<b>223 759 216,74</b>
Zapasy	103 539 397,56	104 588 988,93	97 833 668,27
Należności z tytułu dostaw i usług oraz pozostałe należności	124 048 498,13	125 528 659,60	118 211 319,87
Należności z tytułu bieżącego podatku dochodowego	252,00	0,00	13 449,00
Pozostałe krótkoterminowe aktywa finansowe	1 245 936,38	539 501,88	1 657 108,42
Środki pieniężne i ich ekwiwalenty	7 511 678,08	1 993 783,16	3 551 288,44
Krótkoterminowe rozliczenia międzyokresowe	2 793 786,36	692 751,87	1 895 126,99
Aktywa trwałe przeznaczone do sprzedaży	234 630,63	234 630,63	597 255,75
<b>AKTYWA RAZEM</b>	<b>348 271 916,20</b>	<b>342 074 081,78</b>	<b>333 551 615,43</b>
<b>PASYWA</b>			
<b>KAPITAŁ WŁASNY</b>	<b>79 352 860,03</b>	<b>80 295 854,92</b>	<b>84 529 068,79</b>
<b>Kapitał własny przypisany jednostce dominującej</b>	<b>76 760 956,99</b>	<b>77 719 391,99</b>	<b>82 163 763,82</b>
Kapitał zakładowy	1 951 464,70	1 951 464,70	1 951 464,70
Nadwyżka z tytułu emisji akcji powyżej wartości nominalnej	52 334 118,09	52 334 118,09	52 334 118,09
Kapitał (fundusz) zapasowy	650 500,00	650 500,00	650 500,00
Kapitał (fundusz) z aktualizacji wyceny	6 141 699,30	6 146 261,30	6 105 156,36
Kapitał rezerwowy - celowy	12 000 000,00	12 000 000,00	12 000 000,00
Akcje własne ( wielkość ujemna)	-4 436 178,08	-3 487 224,65	0,00
Zyski (straty) zatrzymane	8 119 352,98	8 124 272,55	9 122 524,67
<b>Udziały nie sprawujące kontroli</b>	<b>2 591 903,04</b>	<b>2 576 462,93</b>	<b>2 365 304,97</b>
<b>ZOBOWIĄZANIA DŁUGOTERMINOWE</b>	<b>55 209 035,67</b>	<b>54 695 605,51</b>	<b>51 286 618,78</b>
Rezerwa na odroczonego podatku dochodowy	7 066 099,29	7 103 830,29	6 965 345,23
Rezerwa na świadczenia emerytalne i podobne	136 093,48	136 093,48	136 093,48
Pozostałe rezerwy	0,00	0,00	0,00
Rozliczenia międzyokresowe kosztów	0,00	0,00	0,00
Rozliczenia międzyokresowe przychodów	15 699 580,82	15 835 579,31	16 243 574,69
Zobowiązania finansowe	32 307 262,08	31 620 102,43	27 941 605,38
Pozostałe zobowiązania	0,00	0,00	0,00
<b>ZOBOWIĄZANIA KRÓTKOTERMINOWE</b>	<b>213 710 020,50</b>	<b>207 082 621,35</b>	<b>197 735 927,86</b>
Zobowiązania z tytułu dostaw i usług oraz pozostałe zobowiązania	158 866 432,54	154 181 906,94	148 696 980,79
Pozostałe zobowiązania finansowe	53 703 458,30	51 792 754,57	47 979 893,97
Zobowiązania z tytułu bieżącego podatku dochodowego	0,00	7 685,00	0,00
Rezerwa na świadczenia emerytalne i podobne	3 688,45	3 688,45	3 688,45
Pozostałe rezerwy	522 593,49	503 140,46	468 576,19
Rozliczenia międzyokresowe kosztów	67 644,95	47 243,16	40 585,69
Rozliczenia międzyokresowe przychodów	546 202,77	546 202,77	546 202,77
Zobowiązania związane z aktywami trwałymi do sprzedaży (działalność zaniechana)	0,00	0,00	0,00
<b>RAZEM ZOBOWIĄZANIA</b>	<b>268 919 056,17</b>	<b>261 778 226,86</b>	<b>249 022 546,64</b>
<b>PASYWA RAZEM</b>	<b>348 271 916,20</b>	<b>342 074 081,78</b>	<b>333 551 615,43</b>



## Skonsolidowany rachunek zysków i strat

/dane w PLN/

	Za okres 01.01. do 31.03.2015	Za okres 01.01. do 31.03.2014
Przychody netto ze sprzedaży produktów, towarów i materiałów, w tym:	194 587 451,11	165 316 680,59
- od jednostek powiązanych	0,00	0,00
Przychody netto ze sprzedaży produktów	48 990 357,55	45 612 497,66
Przychody netto ze sprzedaży towarów i materiałów	145 197 974,78	119 347 924,89
Przychody netto ze sprzedaży usług	399 118,78	356 258,04
Pozostałe przychody operacyjne	1 114 515,76	523 495,40
Wynik wyceny nieruchomości inwestycyjnych	0,00	0,00
<b>Razem przychody z działalności operacyjnej</b>	<b>195 701 966,87</b>	<b>165 840 175,99</b>
Zmiana stanu wyrobów gotowych i produkcji w toku	10 746,33	-2 206 400,88
Koszt wytworzenia produktów na własne potrzeby jednostki	0,00	10 009,72
Amortyzacja	693 888,61	749 097,62
Zużycie materiałów i energii	44 529 867,55	42 633 883,91
Usługi obce	6 248 417,59	7 370 190,30
Podatki i opłaty	674 175,82	668 755,19
Wynagrodzenia, ubezpieczenia społeczne i inne świadczenia	6 154 487,41	5 730 150,82
Pozostałe koszty rodzajowe	473 844,16	393 923,15
Wartość sprzedanych towarów i materiałów	135 794 579,94	107 960 348,54
Pozostałe koszty operacyjne	1 033 354,06	220 908,95
<b>Razem koszty działalności operacyjnej</b>	<b>195 613 361,47</b>	<b>163 510 847,88</b>
<b>Zysk (strata) z działalności operacyjnej</b>	<b>88 605,40</b>	<b>2 329 328,11</b>
Przychody finansowe	3 868 157,22	806 321,30
Koszty finansowe	4 033 804,08	2 152 233,01
Odpis wartości firmy z konsolidacji	0,00	0,00
Zysk (strata) na sprzedaży udziałów w jednostkach podporządkowanych	0,00	0,00
<b>Zysk (strata) brutto z działalności kontynuowanej</b>	<b>-77 041,46</b>	<b>983 416,40</b>
<b>Podatek dochodowy</b>	<b>-77 562,00</b>	<b>90 844,00</b>
a) część bieżąca	36 269,00	487 686,00
b) część odroczone	-113 831,00	-396 842,00
<b>Pozostałe obowiązkowe zmniejszenia zysku (zwiększenia straty)</b>	<b>0,00</b>	<b>0,00</b>
<b>Zysk (strata) netto z działalności kontynuowanej</b>	<b>520,54</b>	<b>892 572,40</b>
Działalność zaniechana	0,00	0,00
Zysk/(strata) netto na działalności zaniechanej (w tym jednostek stowarzyszonych)	0,00	0,00
<b>Zysk (strata) netto</b>	<b>520,54</b>	<b>892 572,40</b>
Jednostka dominująca	-14 919,57	876 096,89
Udziały nie sprawujące kontroli	15 440,11	16 475,51

## Skonsolidowane sprawozdanie z całkowitych dochodów

*/dane w PLN/*

	<b>Za okres 01.01. do 31.03.2015</b>	<b>Za okres 01.01. do 31.03.2014</b>
Zysk (strata) netto za okres	520,54	892 572,40
Zysk z tytułu zwiększenia wyceny składników majątku trwałego	5 438,00	4 364,00
Strata z tytułu zwiększenia wyceny składników majątku trwałego	0,00	138 056,90
Pomniejszone o kwoty przekwalifikowane do RZIS	10 000,00	0,00
Podatek dochodowy	0,00	-14 947,00
Wynik netto z tytułu wyceny majątku trwałego	-4 562,00	-118 745,90
Inne całkowite dochody netto za okres	- 4 562,00	-118 745,90
Całkowite dochody ogółem	-4 041,46	773 826,50
Zysk (strata) na jedną akcję	0,00	0,04
Rozwodniony zysk (strata) na jedną akcję	0,00	0,04

## Skonsolidowane sprawozdanie ze zmian w kapitale własnym

/dane w PLN/

Koniec okresu 31.03.2015												
	Kapitał zakładowy	Nadwyżka z emisji akcji	Kapitał rezerwowany tworzony ustawowo	Kapitał rezerwowany z aktualizacji wyceny rzeczowych aktywów trwałych	Kapitał rezerwowany z aktualizacji wyceny inwestycji	Kapitał rezerwowany – celowy – odkup akcji własnych	Akcje własne ( wielkość ujemna)	Zyski zatrzymane	Zysk/strata netto	Kapitał przypadający akcjonariuszom jednostki dominującej	Kapitał przypadający udziałom niesprawnym kontrolii	Kapitał ogółem
<b>Kapitał własny na początek okresu</b>	1 951 464,70	52 334 118,09	650 500,00	6 146 261,30	0,00	12 000 000	-3 487 224,65	4 551 137,31	3 573 135,24	77 719 391,99	2 576 462,93	80 295 854,92
Całkowite dochody ogółem				-4 562,00					520,54	- 4 041,16		-4 041,46
Nadwyżka ze sprzedaży akcji												0,00
Przeniesienie zysku roku poprzedniego												0,00
Korekta wyniku lat ubiegłych								10 000,00		10 000,00		10 000,00
Dywidenda												0,00
Podwyższenie kapitału												0,00
Przeniesienie pomiędzy kapitałami												0,00
Zwiększenie kapitału mniejszości									-15 440,11	-15 440,11	15 440,11	0,00
Nabycia akcji własnych							-948 953,43			-948 953,43		- 948 953,43
<b>Kapitał własny na koniec okresu</b>	1 951 464,70	52 334 118,09	650 500,00	6 141 699,30	0,00	12 000 000	-4 436 178,08	4 561 137,31	3 558 215,67	76 760 956,99	2 591 903,04	79 352 860,03



## Skonsolidowane sprawozdanie ze zmian w kapitale własnym – c.d.

/dane w PLN/

Koniec okresu 31.12.2014												
	Kapitał zakładowy	Nadwyżka z emisji akcji	Kapitał rezerwowo tworzony ustawowo	Kapitał rezerwowo z aktualizacji wyceny rzeczowych aktywów trwałych	Kapitał rezerwowo z aktualizacji wyceny inwestycji	Kapitał rezerwowo – celowy – odkup akcji własnych	Akcje własne ( wielkość ujemna)	Zyski zatrzymane	Zysk/strata netto	Kapitał przypadający akcjonariuszom jednostki dominującej	Kapitał przypadający udziałom niesprawnym kontrolującym	Kapitał ogółem
<b>Kapitał własny na początek okresu</b>	1 951 464,40	52 334 118,09	650 500,00	6 223 902,26	0,00	0,00	0,00	18 919 189,93	1 189 180,95	81 268 355,93	2 348 829,46	83 617 185,39
Całkowite dochody ogółem				-77 640,96					3 800 768,71	3 723 127,75		3 723 127,75
Nadwyżka ze sprzedaży akcji												0,00
Przeniesienie zysku roku poprzedniego								1 189 180,95	- 1 189 180,95	0,00		0,00
Korekta wyniku lat ubiegłych								- 3 557 233,57		- 3 557 233,57		- 3 557 233,57
Dywidenda												0,00
Podwyższenie kapitału												0,00
Przeniesienie pomiędzy kapitałami						12 000 000		- 12 000 000		0,00		0,00
Zwiększenie kapitału mniejszości												0,00
Nabycia akcji własnych							- 3 487 224,65		- 227 633,47	- 3 714 858,12	227 633,47	- 3 487 224,65
<b>Kapitał własny na koniec okresu</b>	1 951 464,40	52 334 118,09	650 500,00	6 146 261,30	0,00	12 000 000	-3 487 224,65	4 551 137,31	3 573 135,24	77 719 391,99	2 576 462,93	80 295 854,92

## Skonsolidowane sprawozdanie ze zmian w kapitale własnym – c.d.

/dane w PLN/

Koniec okresu 31.03.2014

	Kapitał zakładowy	Nadwyżka z emisji akcji	Kapitał rezerwowy tworzony ustawowo	Kapitał rezerwowy z aktualizacji wyceny rzeczowych aktywów trwałych	Kapitał rezerwowy z aktualizacji wyceny inwestycji	Kapitał rezerwowy – celowy – odkup akcji własnych	Zyski zatrzymane	Zysk/strata netto	Kapitał przypadający akcjonariuszom jednostki dominującej	Kapitał przypadający udziałom niesprawnym kontroli	Kapitał ogółem
<b>Kapitał własny na początek okresu</b>	<b>1 951 464,70</b>	<b>52 334 118,09</b>	<b>650 500,00</b>	<b>6 223 902,26</b>	<b>0,00</b>	<b>0,00</b>	<b>18 919 189,93</b>	<b>1 189 180,95</b>	<b>81 268 355,93</b>	<b>2 348 829,46</b>	<b>83 617 185,39</b>
Całkowite dochody ogółem				-118 745,90				892 570,87	773 824,97		<b>773 824,97</b>
Nadwyżka ze sprzedaży akcji											<b>0,00</b>
Przeniesienie zysku roku poprzedniego											<b>0,00</b>
Korekta wyniku lat ubiegłych							138 056,90		138 056,90		<b>138 056,90</b>
Dywidenda											<b>0,00</b>
Podwyższenie kapitału											<b>0,00</b>
Przeniesienie pomiędzy kapitałami						12 000 000,00	- 12 000 000,00		0,00		<b>0,00</b>
Zwiększenie kapitału mniejszości								-16 475,51	-16 475,51	16 475,51	<b>0,00</b>
Nabycia akcji własnych											<b>0,00</b>
<b>Kapitał własny na koniec okresu</b>	<b>1 951 464,70</b>	<b>52 334 118,09</b>	<b>650 500,00</b>	<b>6 105 156,36</b>	<b>0,00</b>	<b>12 000 000,00</b>	<b>7 057 246,83</b>	<b>2 065 276,31</b>	<b>82 163 762,29</b>	<b>2 365 304,97</b>	<b>84 529 067,26</b>

**Skonsolidowane sprawozdanie z przepływów pieniężnych**

/dane w PLN/

	Za okres 01.01. do 31.03.2015	Za okres 01.01. do 31.03.2014
<b>Przepływy środków pieniężnych z działalności operacyjnej</b>		
Zysk (strata) przed opodatkowaniem	-77 041,46	983 416,40
Zysk/(strata) brutto na działalności zaniechanej (w tym jednostek stowarzyszonych)	0,00	0,00
<b>Zysk/(strata) brutto</b>	<b>-77 041,46</b>	<b>983 416,40</b>
<b>Korekty o pozycje</b>	<b>527 438,01</b>	<b>174 426,41</b>
Podatek dochodowy zaprezentowany w sprawozdaniu z całkowitych dochodów	77 562,00	-90 844,00
Strata z tytułu utraty wartości ujęta dla należności z tytułu dostaw i usług	8 346,58	0,00
Odwrócenie odpisu z tytułu utraty wartości ujęta dla należności z tytułu dostaw i usług	-235 051,09	-249 011,65
Amortyzacja	693 888,61	749 097,62
Utrata wartości firmy	0,00	0,00
Zyski/straty z tytułu różnic kursowych	-14 097,54	3 934,36
Zysk/strata ze sprzedaży/zbycia składników rzeczowych aktywów trwałych	-3 210,55	-232 363,92
Koszty finansowe	0,00	0,00
Przychody finansowe	0,00	-6 386,00
<b>Zysk/ strata przed zmianami kapitału obrotowego</b>	<b>450 396,55</b>	<b>1 157 842,81</b>
<b>Zmiany w kapitale obrotowym</b>	<b>5 975 260,68</b>	<b>5 133 194,61</b>
Zmiana stanu zapasów	1 049 591,37	-10 298 021,75
Zmiana stanu należności z tytułu dostaw i usług oraz pozostałych	1 706 613,98	-16 413 411,35
Zmiana pozostałych aktywów	0,00	0,00
Zmiana stanu zobowiązań (bez zobowiązań finansowych i inwestycyjnych)	5 507 139,83	32 957 886,66
Zmiana stanu rezerw	-32 293,00	-216 581,00
Zmiana stanu rozliczeń międzyokresowych	-2 255 791,50	-896 677,95
Zmiana pozostałych pasywów	0,00	0,00
<b>Inne korekty działalności operacyjnej</b>	<b>0,00</b>	<b>0,00</b>
<b>Środki pieniężne z działalności operacyjnej</b>	<b>6 425 657,23</b>	<b>6 291 037,42</b>
Odsetki zapłacone	-1 424 101,89	-1 506 043,25
Podatek dochodowy zapłacony	0,00	33 309,00
<b>Przepływy pieniężne netto z działalności operacyjnej</b>	<b>7 849 759,12</b>	<b>7 763 771,67</b>

**Skonsolidowane sprawozdanie z przepływów pieniężnych – c.d.**

/dane w PLN/

	Za okres 01.01. do 31.03.2015	Za okres 01.01. do 31.03.2014
<b>Przepływy środków pieniężnych z działalności inwestycyjnej</b>		
<b>Wpływy</b>	<b>4 878,05</b>	<b>376 900,00</b>
Zbycie wartości niematerialnych oraz rzeczowych aktywów trwałych	4 878,05	376 900,00
Zbycie nieruchomości inwestycyjnych	0,00	0,00
Z aktywów finansowych, w tym:	0,00	0,00
a) w jednostkach zależnych, współkontrolowanych i stowarzyszonych	0,00	0,00
b) w pozostałych jednostkach	0,00	0,00
- zbycie aktywów finansowych	0,00	0,00
- dywidendy i udziały w zyskach	0,00	0,00
- spłata udzielonych pożyczek długoterminowych	0,00	0,00
- odsetki	0,00	0,00
- inne wpływy z aktywów finansowych	0,00	0,00
Inne wpływy inwestycyjne	0,00	0,00
<b>Wydatki</b>	<b>304 236,23</b>	<b>303 774,34</b>
Nabycie wartości niematerialnych oraz rzeczowych aktywów trwałych	304 236,23	303 774,34
Nabycie nieruchomości inwestycyjnych	0,00	0,00
Na aktywa finansowe, w tym:	0,00	0,00
a) w jednostkach zależnych, współkontrolowanych i stowarzyszonych	0,00	0,00
b) w pozostałych jednostkach	0,00	0,00
- nabycie aktywów finansowych	0,00	0,00
- udzielone pożyczki długoterminowe	0,00	0,00
Inne wydatki inwestycyjne	0,00	0,00
<b>Przepływy pieniężne netto z działalności inwestycyjnej</b>	<b>-299 358,18</b>	<b>73 125,66</b>

**Skonsolidowane sprawozdanie z przepływów pieniężnych – c.d.**

/dane w PLN/

	Za okres 01.01. do 31.03.2015	Za okres 01.01. do 31.03.2014
<b>Przepływy środków pieniężnych z działalności finansowej</b>		
<b>Wpływy</b>	<b>2 656 306,45</b>	<b>23 166,88</b>
Wpływ netto z wydania udziałów (emisji akcji) i innych instrumentów kapitałowych oraz dopłat do kapitału	0,00	0,00
Kredyty i pożyczki	2 445 453,76	0,00
Emisja dłużnych papierów wartościowych	0,00	0,00
Inne wpływy finansowe	210 852,69	23 166,88
<b>Wydatki</b>	<b>4 688 812,47</b>	<b>5 551 227,87</b>
Nabycie akcji (udziałów) niekontrolujących	0,00	0,00
Nabycie akcji (udziałów) własnych	948 953,43	0,00
Dywidendy i inne wypłaty na rzecz właścicieli jednostki dominującej	0,00	0,00
Dywidendy i inne wypłaty na rzecz udziałowców nie sprawujących kontroli	0,00	0,00
Inne, niż wypłaty na rzecz właścicieli, wydatki z tytułu podziału zysku	0,00	0,00
Płatności z tytułu kosztów emisji akcji	0,00	0,00
Spłaty kredytów i pożyczek	1 020 040,43	3 675 753,70
Wykup dłużnych papierów wartościowych	0,00	0,00
Z tytułu innych zobowiązań finansowych	0,00	0,00
Płatności zobowiązań z tytułu umów leasingu finansowego	392 436,64	360 767,94
Odsetki	1 427 381,97	1 514 706,23
Inne wydatki finansowe	900 000,00	0,00
<b>Przepływy pieniężne netto z działalności finansowej</b>	<b>-2 032 506,02</b>	<b>-5 528 060,99</b>
<b>Przepływy pieniężne netto razem</b>	<b>5 517 894,92</b>	<b>2 308 836,34</b>
Różnice kursowe z przeliczenia środków pieniężnych na koniec okresu	0,00	0,00
Bilansowa zmiana stanu środków pieniężnych	5 517 894,92	2 308 836,34
Środki pieniężne na początek roku obrotowego	1 993 783,16	1 242 452,10
<b>Środki pieniężne na koniec okresu</b>	<b>7 511 678,08</b>	<b>3 551 288,44</b>
Środki pieniężne o ograniczonej możliwości dysponowania	33 694,33	132 208,72

**II. KWARTALNA INFORMACJA FINANSOWA DOTYCZĄCA JEDNOSTKI DOMINUJĄCEJ „BOWIM” S.A.****Wybrane dane finansowe**

Wyszczególnienie	31.03.2015		31.12.2014		31.03.2014	
	PLN	EUR	PLN	EUR	PLN	EUR
Przychody z działalności operacyjnej	212 313	51 174	757 666	180 857	187 485	44 752
Koszt działalności operacyjnej	213 033	51 347	748 857	178 755	185 650	44 314
Zysk (strata) na działalności operacyjnej	-719	-173	8 809	2 103	1 835	438
Zysk (strata) brutto	-493	-119	2 574	614	880	210
Zysk (strata) netto	-415	-100	2 712	647	807	193
Aktywa razem	348 025	85 112	335 804	78 785	324 786	77 862
Zobowiązania razem	245 550	60 051	231 966	54 423	215 841	51 744
W tym zobowiązania krótkoterminowe	216 641	52 981	204 586	47 999	193 990	46 506
Kapitał własny	102 475	25 061	103 839	24 362	108 945	26 118
Kapitał podstawowy	1 951	477	1 951	458	1 951	468
Liczba udziałów/akcji w sztukach	19.514.647	19.514.647	19.514.647	19.514.647	19.514.647	19.514.647
Wartość księgową na akcję (zł/euro)	5,25	1,28	5,32	1,25	5,58	1,34
Zysk (strata) netto na akcję zwykłą (zł/euro)	-0,02	-0,01	0,14	0,03	0,04	0,01
Przepływy pieniężne netto z działalności operacyjnej	6 840	1 649	22 396	5 346	6 437	1 537
Przepływy pieniężne netto z działalności inwestycyjnej	-284	-68	507	121	313	75
Przepływy pieniężne netto z działalności finansowej	-1 189	-287	-21 899	-5 227	-4 397	-1 050

W okresie objętym skróconym kwartalnym sprawozdaniem finansowym oraz w okresie porównywalnym notowania średnich kursów wymiany złotego w stosunku do EURO, ustalone przez Narodowy Bank Polski przedstawiały się następująco:

Okres obrotowy	Średni kurs w okresie <sup>1</sup>	Minimalny kurs w okresie	Maksymalny kurs w okresie	Kurs na ostatni dzień okresu
01.01– 31.03.2015	4,1489	4,0890	4,2081	4,0890
01.01 – 31.12.2014	4,1893	4,1420	4,2623	4,2623
01.01– 31.03.2014	4,1894	4,1602	4,2368	4,1713

1) Średnia kursów NBP obowiązujących na ostatni dzień każdego miesiąca w danym okresie

Podstawowe pozycje skróconego kwartalnego sprawozdania z sytuacji finansowej, skróconego kwartalnego sprawozdania z całkowitych dochodów oraz skróconego kwartalnego sprawozdania z przepływów pieniężnych przeliczono na EURO zgodnie ze wskazaną, obowiązującą zasadą przeliczenia:

- skrócone kwartalne sprawozdanie z sytuacji finansowej według kursu obowiązującego na ostatni dzień odpowiedniego okresu,
- skrócone kwartalne sprawozdanie z całkowitych dochodów oraz skrócone kwartalne sprawozdanie z przepływów pieniężnych według kursów średnich w odpowiednim okresie, obliczonych, jako średnia arytmetyczna kursów obowiązujących na ostatni dzień każdego miesiąca w danym okresie.

Przeliczenia dokonano zgodnie ze wskazanymi wyżej kursami wymiany przez podzielenie wartości wyrażonych w złotych przez kurs wymiany.

**Sprawozdanie z sytuacji finansowej (Bilans) „Bowim” S.A.**

/dane w PLN/

	Koniec okresu 31.03.2015	Koniec okresu 31.12.2014	Koniec okresu 31.03.2014
<b>AKTYWA</b>			
<b>AKTYWA TRWAŁE</b>	<b>104 649 700,96</b>	<b>103 759 547,37</b>	<b>104 563 193,08</b>
Rzeczowe aktywa trwałe	19 097 174,48	18 396 126,22	18 436 705,22
Wartości niematerialne	421 179,70	262 107,03	306 836,18
Inwestycje rozliczane metodą praw własności	0,00	0,00	0,00
Długoterminowe aktywa finansowe	66 023 048,02	66 037 055,13	65 698 643,79
Nieruchomości inwestycyjne	12 456 594,43	12 456 594,43	12 456 594,43
Aktywa z tytułu odroczonego podatku dochodowego	6 642 326,00	6 593 064,00	7 633 881,00
Długoterminowe rozliczenia międzyokresowe	9 378,33	14 600,56	30 532,46
<b>AKTYWA OBROTOWE</b>	<b>243 375 789,63</b>	<b>232 044 860,10</b>	<b>220 222 789,71</b>
Zapasy	96 822 957,12	98 302 420,09	92 884 063,10
Należności z tytułu dostaw i usług oraz pozostałe należności	135 723 854,66	131 029 180,74	120 675 573,53
Należności z tytułu bieżącego podatku dochodowego	0,00	0,00	0,00
Pozostałe krótkoterminowe aktywa finansowe	1 245 936,38	339 501,88	1 657 108,42
Środki pieniężne i ich ekwiwalenty	7 097 560,27	1 730 615,44	3 079 984,32
Krótkoterminowe rozliczenia międzyokresowe	2 250 850,57	408 511,32	1 328 804,59
Aktywa trwałe przeznaczone do sprzedaży	234 630,63	234 630,63	597 255,75
<b>AKTYWA RAZEM</b>	<b>348 025 490,59</b>	<b>335 804 407,47</b>	<b>324 785 982,79</b>
<b>PASYWA</b>			
<b>KAPITAŁ WŁASNY</b>	<b>102 475 365,38</b>	<b>103 838 877,82</b>	<b>108 944 639,65</b>
Kapitał zakładowy	1 951 464,70	1 951 464,70	1 951 464,70
Nadwyżka z tytułu emisji akcji powyżej wartości nominalnej	52 334 118,09	52 334 118,09	52 334 118,09
Kapitał (fundusz) zapasowy	650 500,00	650 500,00	650 500,00
Kapitał (fundusz) z aktualizacji wyceny	36 992 391,26	36 992 391,26	36 853 178,48
Kapitał rezerwowy - celowy	12 000 000,00	12 000 000,00	12 000 000,00
Akcje własne ( wielkość ujemna)	-4 436 178,08	-3 487 224,65	0,00
Zyski (straty) zatrzymane	2 983 069,41	3 397 628,42	5 155 378,38
<b>ZOBOWIĄZANIA DŁUGOTERMINOWE</b>	<b>28 909 372,33</b>	<b>27 379 346,42</b>	<b>21 851 209,65</b>
Rezerwa na odroczonego podatek dochodowy	11 362 031,29	11 391 047,29	11 219 048,23
Rezerwa na świadczenia emerytalne i podobne	98 946,68	98 946,68	98 946,68
Pozostałe rezerwy	0,00	0,00	0,00
Rozliczenia międzyokresowe kosztów	0,00	0,00	0,00
Rozliczenia międzyokresowe przychodów	0,00	0,00	0,00
Zobowiązania finansowe	17 448 394,36	15 889 352,45	10 533 214,74
Pozostałe zobowiązania	0,00	0,00	0,00
<b>ZOBOWIĄZANIA KRÓTKOTERMINOWE</b>	<b>216 640 752,88</b>	<b>204 586 183,23</b>	<b>193 990 133,49</b>
Zobowiązania z tytułu dostaw i usług oraz pozostałe zobowiązania	166 296 251,59	156 067 168,88	150 042 289,54
Pozostałe zobowiązania finansowe	49 877 727,03	48 055 752,09	43 543 038,69
Zobowiązania z tytułu bieżącego podatku dochodowego	0,00	0,00	0,00
Rezerwa na świadczenia emerytalne i podobne	3 006,26	3 006,26	3 006,26
Pozostałe rezerwy	463 768,00	460 256,00	401 799,00
Rozliczenia międzyokresowe kosztów	0,00	0,00	0,00
Rozliczenia międzyokresowe przychodów	0,00	0,00	0,00
Zobowiązania związane z aktywami trwałymi do sprzedaży (działalność zaniechana)	0,00	0,00	0,00
<b>RAZEM ZOBOWIĄZANIA</b>	<b>245 550 125,21</b>	<b>231 965 529,65</b>	<b>215 841 343,14</b>
<b>PASYWA RAZEM</b>	<b>348 025 490,59</b>	<b>335 804 407,47</b>	<b>324 785 982,79</b>



**Rachunek zysków i strat „Bowim” S.A.**

/dane w PLN/

	<b>Za okres 01.01. do 31.03.2015</b>	<b>Za okres 01.01. do 31.03.2014</b>
Przychody netto ze sprzedaży produktów, towarów i materiałów, w tym:	211 371 744,74	187 107 504,37
- od jednostek powiązanych	33 441 441,79	33 972 985,97
Przychody netto ze sprzedaży produktów	16 880 416,96	17 122 283,38
Przychody netto ze sprzedaży towarów i materiałów	194 096 291,50	169 623 574,34
Przychody netto ze sprzedaży usług	395 036,28	361 646,65
Pozostałe przychody operacyjne	941 454,18	377 972,07
Wynik wyceny nieruchomości inwestycyjnych	0,00	0,00
<b>Razem przychody z działalności operacyjnej</b>	<b>212 313 198,92</b>	<b>187 485 476,44</b>
Zmiana stanu wyrobów gotowych i produkcji w toku	50 880,83	20 192,82
Koszt wytworzenia produktów na własne potrzeby jednostki	0,00	9 344,72
Amortyzacja	172 979,65	251 696,36
Zużycie materiałów i energii	15 019 309,07	15 336 021,63
Usługi obce	7 832 865,46	8 890 246,00
Podatki i opłaty	239 401,67	239 445,69
Wynagrodzenia, ubezpieczenia społeczne i inne świadczenia	3 957 614,89	3 642 993,78
Pozostałe koszty rodzajowe	322 479,15	230 643,80
Wartość sprzedanych towarów i materiałów	184 433 228,04	156 882 356,29
Pozostałe koszty operacyjne	1 003 877,37	165 959,36
<b>Razem koszty działalności operacyjnej</b>	<b>213 032 636,13</b>	<b>185 650 211,01</b>
<b>Zysk (strata) z działalności operacyjnej</b>	<b>-719 437,21</b>	<b>1 835 265,43</b>
Przychody finansowe	4 010 687,77	903 626,47
Koszty finansowe	3 784 087,57	1 859 199,14
<b>Zysk (strata) brutto</b>	<b>-492 837,01</b>	<b>879 692,76</b>
<b>Podatek dochodowy</b>	<b>-78 278,00</b>	<b>73 016,00</b>
a) część bieżąca	0,00	454 377,00
b) część odroczone	-78 278,00	-381 361,00
<b>Pozostałe obowiązkowe zmniejszenia zysku (zwiększenia straty)</b>	<b>0,00</b>	<b>0,00</b>
<b>Zysk (strata) netto</b>	<b>-414 559,01</b>	<b>806 676,76</b>



## Sprawozdanie z całkowitych dochodów „Bowim” S.A.

*/dane w PLN/*

	<b>Za okres 01.01. do 31.03.2015</b>	<b>Za okres 01.01. do 31.03.2014</b>
Zysk (strata) netto za okres	-414 559,01	806 676,76
Strata z tytułu zwiększenia wyceny składników majątku trwałego	0,00	138 056,90
Podatek dochodowy	0,00	-14 947,00
Wynik netto z tytułu wyceny majątku trwałego	0,00	-123 109,90
Inne całkowite dochody netto za okres	0,00	-123 109,90
<b>Całkowite dochody ogółem:</b>	<b>-419 759,01</b>	<b>683 566,86</b>
Zysk (strata) na jedną akcję	-0,02	0,04
Rozwodniony zysk (strata) na jedną akcję	-0,02	0,04

## Sprawozdanie ze zmian w kapitale własnym „Bowim” S.A.

/dane w PLN/

Koniec okresu 31.03.2015

	Kapitał zakładowy	Nadwyżka z emisji akcji	Kapitał rezerwowy tworzony ustawowo	Kapitał rezerwowy z aktualizacji wyceny rzeczowych aktywów trwałych	Kapitał rezerwowy z aktualizacji wyceny inwestycji	Kapitał rezerwowy – celowy – odkup akcji własnych	Akcje własne ( wielkość ujemna)	Zyski zatrzymane	Zysk/strata netto	Kapitał ogółem
<b>Kapitał własny na początek okresu</b>	<b>1 951 464,70</b>	<b>52 334 118,09</b>	<b>650 500,00</b>	<b>6 065 587,18</b>	<b>30 926 804,08</b>	<b>12 000 000,00</b>	<b>- 3 487 224,65</b>	<b>684 811,15</b>	<b>2 712 817,27</b>	<b>103 838 877,82</b>
Całkowite dochody ogółem									-414 559,01	-414 559,01
Nadwyżka ze sprzedaży akcji										0,00
Przeniesienie pomiędzy kapitałami										0,00
Przeniesienie zysku roku poprzedniego										0,00
Korekta wyniku lat ubiegłych										0,00
Dywidenda										0,00
Podwyższenie kapitału										0,00
Nabycia akcji własnych							-948 953,43			-948 953,43
<b>Kapitał własny na koniec okresu</b>	<b>1 951 464,70</b>	<b>52 334 118,09</b>	<b>650 500,00</b>	<b>6 065 587,18</b>	<b>30 926 804,08</b>	<b>12 000 000,00</b>	<b>-4 436 178,08</b>	<b>684 811,15</b>	<b>2 298 258,26</b>	<b>102 475 365,38</b>



## Sprawozdanie ze zmian w kapitale własnym „Bowim” S.A. – c.d.

/dane w PLN/

## Koniec okresu 31.12.2014

	Kapitał zakładowy	Nadwyżka z emisji akcji	Kapitał rezerwowy tworzony ustawowo	Kapitał rezerwowy z aktualizacji wyceny rzeczowych aktywów trwałych	Kapitał rezerwowy z aktualizacji wyceny inwestycji	Kapitał rezerwowy – celowy – odkup akcji własnych	Akcje własne ( wielkość ujemna)	Zyski zatrzymane	Zysk/strata netto	Kapitał ogółem
<b>Kapitał własny na początek okresu</b>	<b>1 951 464,70</b>	<b>52 334 118,09</b>	<b>650 500,00</b>	<b>6 164 043,14</b>	<b>30 812 245,24</b>	<b>0,00</b>	<b>0,00</b>	<b>15 158 089,62</b>	<b>1 052 555,10</b>	<b>108 123 015,89</b>
Całkowite dochody ogółem				-98 455,96	114 558,84				2 712 817,27	<b>2 728 920,15</b>
Nadwyżka ze sprzedaży akcji										<b>0,00</b>
Przeniesienie pomiędzy kapitałami						12 000 000,00		-12 000 000,00		<b>0,00</b>
Przeniesienie zysku roku poprzedniego								1 052 555,10	-1 052 555,10	<b>0,00</b>
Korekta wyniku lat ubiegłych								- 3 525 833,57		<b>- 3 525 833,57</b>
Dywidenda										<b>0,00</b>
Podwyższenie kapitału										<b>0,00</b>
Nabycia akcji własnych							- 3 487 224,65			<b>-3 487 224,65</b>
<b>Kapitał własny na koniec okresu</b>	<b>1 951 464,70</b>	<b>52 334 118,09</b>	<b>650 500,00</b>	<b>6 065 587,18</b>	<b>30 926 804,08</b>	<b>12 000 000,00</b>	<b>- 3 487 224,65</b>	<b>684 811,15</b>	<b>2 712 817,27</b>	<b>103 838 877,82</b>



## Sprawozdanie ze zmian w kapitale własnym „Bowim” S.A. – c.d.

/dane w PLN/

Koniec okresu 31.03.2014									
	Kapitał zakładowy	Nadwyżka z emisji akcji	Kapitał rezerwowy tworzony ustawowo	Kapitał rezerwowy z aktualizacji wyceny rzeczowych aktywów trwałych	Kapitał rezerwowy z aktualizacji wyceny inwestycji	Kapitał rezerwowy – celowy – odkup akcji własnych	Zyski zatrzymane	Zysk/strata netto	Kapitał ogółem
<b>Kapitał własny na początek okresu</b>	1 951 464,70	52 334 118,09	650 500,00	6 164 043,14	30 812 245,24	0,00	15 158 089,62	1 052 555,10	108 123 015,89
Całkowite dochody ogółem				-123 109,90				806 676,76	683 566,86
Nadwyżka ze sprzedaży akcji									0,00
Przeniesienie pomiędzy kapitałami						12 000 000,00	-12 000 000,00		0,00
Przeniesienie zysku roku poprzedniego									0,00
Korekta wyniku lat ubiegłych							138 056,90		138 056,90
Dywidenda									0,00
Podwyższenie kapitału									0,00
Nabycia akcji własnych									0,00
<b>Kapitał własny na koniec okresu</b>	1 951 464,70	52 334 118,09	650 500,00	6 040 933,24	30 812 245,24	12 000 000,00	3 296 146,52	1 859 231,86	108 944 639,65

**Sprawozdanie z przepływów pieniężnych „Bowim” S.A.**

/dane w PLN/

	Za okres 01.01. do 31.03.2015	Za okres 01.01. do 31.03.2014
<b>Przepływy środków pieniężnych z działalności operacyjnej</b>		
<b>Zysk (strata) przed opodatkowaniem</b>	<b>-492 837,01</b>	<b>879 692,76</b>
<b>Zysk/(strata) brutto na działalności zaniechanej (w tym jednostek stowarzyszonych)</b>	<b>0,00</b>	<b>0,00</b>
<b>Zysk/(strata) brutto</b>	<b>-492 837,01</b>	<b>879 692,76</b>
<b>Korekty o pozycje</b>	<b>118 721,76</b>	<b>-309 079,68</b>
Podatek dochodowy zaprezentowany w sprawozdaniu z całkowitych dochodów	78 278,00	-73 016,00
Strata z tytułu utraty wartości ujęta dla należności z tytułu dostaw i usług	8 346,58	0,00
Odwrócenie odpisu z tytułu utraty wartości ujęta dla należności z tytułu dostaw i usług	-140 882,47	-249 011,65
Amortyzacja	172 979,65	251 696,36
Utrata wartości firmy	0,00	0,00
Zyski/straty z tytułu różnic kursowych	0,00	0,00
Zysk/strata ze sprzedaży/zbycia składników rzeczowych aktywów trwałych	0,00	-232 363,92
Koszty finansowe	0,00	1,53
Przychody finansowe	0,00	-6 386,00
<b>Zysk/ strata przed zmianami kapitału obrotowego</b>	<b>-374 115,25</b>	<b>570 613,08</b>
<b>Zmiany w kapitale obrotowym</b>	<b>6 026 316,64</b>	<b>4 676 356,37</b>
Zmiana stanu zapasów	1 479 462,97	-8 533 133,51
Zmiana stanu należności z tytułu dostaw i usług oraz pozostałych	-4 562 138,05	-22 254 454,98
Zmiana pozostałych aktywów	0,00	0,00
Zmiana stanu zobowiązań (bez zobowiązań finansowych i inwestycyjnych)	11 020 874,74	36 075 922,49
Zmiana stanu rezerw	-25 504,00	-184 315,00
Zmiana stanu rozliczeń międzyokresowych	-1 886 379,02	-427 662,63
Zmiana pozostałych pasywów	0,00	0,00
<b>Inne korekty działalności operacyjnej</b>	<b>0,00</b>	<b>0,00</b>
<b>Środki pieniężne z działalności operacyjnej</b>	<b>5 652 201,39</b>	<b>5 246 969,45</b>
Odsetki zapłacone	-1 187 988,60	-1 190 149,81
Podatek dochodowy zapłacony	0,00	0,00
<b>Przepływy pieniężne netto z działalności operacyjnej</b>	<b>6 840 189,99</b>	<b>6 437 119,26</b>

## Sprawozdanie z przepływów pieniężnych – c.d.

/dane w PLN/

	Za okres 01.01. do 31.03.2015	Za okres 01.01. do 31.03.2014
<b>Przepływy środków pieniężnych z działalności inwestycyjnej</b>		
<b>Wpływy</b>	<b>0,00</b>	<b>376 900,00</b>
Zbycie wartości niematerialnych oraz rzeczowych aktywów trwałych	0,00	376 900,00
Zbycie nieruchomości inwestycyjnych	0,00	0,00
Z aktywów finansowych, w tym:	0,00	0,00
a) w jednostkach zależnych, współkontrolowanych i stowarzyszonych	0,00	0,00
b) w pozostałych jednostkach	0,00	0,00
- zbycie aktywów finansowych	0,00	0,00
- dywidendy i udziały w zyskach	0,00	0,00
- spłata udzielonych pożyczek długoterminowych	0,00	0,00
- odsetki	0,00	0,00
- inne wpływy z aktywów finansowych	0,00	0,00
Inne wpływy inwestycyjne	0,00	0,00
<b>Wydatki</b>	<b>284 415,58</b>	<b>63 439,51</b>
Nabycie wartości niematerialnych oraz rzeczowych aktywów trwałych	284 415,58	63 439,51
Nabycie nieruchomości inwestycyjnych	0,00	0,00
Na aktywa finansowe, w tym:	0,00	0,00
a) w jednostkach zależnych, współkontrolowanych i stowarzyszonych	0,00	0,00
b) w pozostałych jednostkach	0,00	0,00
- nabycie aktywów finansowych	0,00	0,00
- udzielone pożyczki długoterminowe	0,00	0,00
Inne wydatki inwestycyjne	0,00	0,00
<b>Przepływy pieniężne netto z działalności inwestycyjnej</b>	<b>-284 415,58</b>	<b>313 460,49</b>

## Sprawozdanie z przepływów pieniężnych – c.d.

/dane w PLN/

	Za okres 01.01. do 31.03.2015	Za okres 01.01. do 31.03.2014
<b>Przepływy środków pieniężnych z działalności finansowej</b>		
<b>Wpływy</b>	<b>2 492 441,44</b>	<b>78 219,68</b>
Wpływ netto z wydania udziałów (emisji akcji) i innych instrumentów kapitałowych oraz dopłat do kapitału	0,00	0,00
Kredyty i pożyczki	2 439 947,55	0,00
Emisja dłużnych papierów wartościowych	0,00	0,00
Inne wpływy finansowe	52 493,89	78 219,68
<b>Wydatki</b>	<b>3 681 271,02</b>	<b>4 475 424,99</b>
Nabycie akcji (udziałów) niekontrolujących	0,00	0,00
Nabycie akcji (udziałów) własnych	948 953,43	0,00
Dywidendy i inne wypłaty na rzecz właścicieli jednostki dominującej	0,00	0,00
Dywidendy i inne wypłaty na rzecz udziałów nie sprawujących kontroli	0,00	0,00
Inne, niż wypłaty na rzecz właścicieli, wydatki z tytułu podziału zysku	0,00	0,00
Płatności z tytułu kosztów emisji akcji	0,00	0,00
Spłaty kredytów i pożyczek	432 060,60	3 208 596,22
Wykup dłużnych papierów wartościowych	0,00	0,00
Z tytułu innych zobowiązań finansowych	0,00	0,00
Płatności zobowiązań z tytułu umów leasingu finansowego	167 347,11	12 963,18
Odsetki	1 232 909,88	1 253 865,59
Inne wydatki finansowe	900 000,00	0,00
<b>Przepływy pieniężne netto z działalności finansowej</b>	<b>-1 188 829,58</b>	<b>-4 397 205,31</b>
<b>Przepływy pieniężne netto razem</b>	<b>5 366 944,83</b>	<b>2 353 374,44</b>
Różnice kursowe z przeliczenia środków pieniężnych na koniec okresu	0,00	0,00
Bilansowa zmiana stanu środków pieniężnych	5 366 944,83	2 353 374,44
Środki pieniężne na początek roku obrotowego	1 730 615,44	726 609,88
<b>Środki pieniężne na koniec okresu</b>	<b>7 097 560,27</b>	<b>3 079 984,32</b>
Środki pieniężne o ograniczonej możliwości dysponowania	33 694,33	132 208,72

### III. INFORMACJE DODATKOWE

#### Podstawowe informacje dotyczące Emitenta i jego Grupy Kapitałowej

**Spółka dominująca „Bowim” S.A.** (Spółka) z siedzibą w Sosnowcu, przy ul. Niweckiej 1e jest spółką działającą na rynku dystrybucji i przetwórstwa wyrobów hutniczych. W swojej ofercie proponuje szeroki asortyment wyrobów ze stali węglowej, na który składają się zarówno produkty polskich jak i zagranicznych producentów stali. Ponadto „Bowim” S.A. oferuje produkcję prefabrykatów zbrojeniowych.

Spółka została zarejestrowana i wpisana do Rejestru Przedsiębiorców Krajowego Rejestru Sądowego prowadzonego przez Sąd Rejonowy Katowice-Wschód w Katowicach, VIII Wydział Gospodarczy Krajowego Rejestru Sądowego pod numerem KRS: 0000001104 w dniu 19 lutego 2001 roku.

Centrala oraz centrum logistyczno-dystrybucyjne „Bowim” S.A. znajduje się w Sosnowcu. Spółka posiada również 7 oddziałów handlowych zlokalizowanych w Gdańsku, Kielcach, Lublinie, Poznaniu, Szczecinie, Toruniu i Warszawie, oraz 2 magazyny: przeładunkowy w Sławkowie i handlowy w Szczecinie.

Akcje „Bowim” S.A. są notowane na Głównym Parkiecie Giełdy Papierów Wartościowych w Warszawie od dnia 25 stycznia 2012 roku.

„Bowim” S.A. jest członkiem i założycielem Polskiej Unii Dystrybutorów Stali.

Organem zarządzającym „Bowim” S.A. jest Zarząd, natomiast organem nadzorczym Emitenta jest Rada Nadzorcza.

#### Skład Zarządu i Rady Nadzorczej Spółki dominującej

Skład Zarządu Spółki dominującej oraz Rady Nadzorczej Spółki dominującej na dzień 31.03.2014 roku, 31.12.2014 roku oraz 31.03.2015 roku:

Na dzień 31.03.2014 r.	
Skład Zarządu Spółki dominującej	Skład Rady Nadzorczej Spółki dominującej
Jacek Rożek – Wiceprezes Zarządu	Feliks Rożek – Przewodniczący Rady Nadzorczej
Adam Kidała – Wiceprezes Zarządu	Jan Kidała – członek Rady Nadzorczej
Jerzy Wodarczyk – Wiceprezes Zarządu	Aleksandra Wodarczyk – członek Rady Nadzorczej
	Bernadetta Fuchs – członek Rady Nadzorczej
	Sobiesław Szefer – członek Rady Nadzorczej
	Tadeusz Borysiewicz – członek Rady Nadzorczej
	Janusz Kocłęga – członek Rady Nadzorczej
Na dzień 31.12.2014 r.	
Skład Zarządu Spółki dominującej	Skład Rady Nadzorczej Spółki dominującej
Jacek Rożek – Wiceprezes Zarządu	Feliks Rożek – Przewodniczący Rady Nadzorczej
Adam Kidała – Wiceprezes Zarządu	Jan Kidała – członek Rady Nadzorczej
Jerzy Wodarczyk – Wiceprezes Zarządu	Aleksandra Wodarczyk – członek Rady Nadzorczej
	Bernadetta Fuchs – członek Rady Nadzorczej
	Sobiesław Szefer – członek Rady Nadzorczej
	Tadeusz Borysiewicz – członek Rady Nadzorczej
	Janusz Kocłęga – członek Rady Nadzorczej



Na dzień 31.03.2015 r.	
Skład Zarządu Spółki dominującej	Skład Rady Nadzorczej Spółki dominującej
Jacek Rożek – Wiceprezes Zarządu	Feliks Rożek – Przewodniczący Rady Nadzorczej
Adam Kidała – Wiceprezes Zarządu	Jan Kidała – członek Rady Nadzorczej
Jerzy Wodarczyk – Wiceprezes Zarządu	Aleksandra Wodarczyk – członek Rady Nadzorczej
	Bernadetta Fuchs – członek Rady Nadzorczej
	Sobiesław Szefer – członek Rady Nadzorczej
	Tadeusz Borysiewicz – członek Rady Nadzorczej
	Janusz Kocłęga – członek Rady Nadzorczej

W okresie I kwartału 2015 roku nie uległ zmianie zarówno skład Zarządu jak i Rady Nadzorczej Spółki.

Skład Zarządu Spółki dominującej oraz Rady Nadzorczej Spółki dominującej na dzień publikacji raportu :

Na dzień publikacji raportu	
Skład Zarządu Spółki dominującej	Skład Rady Nadzorczej Spółki dominującej
Jacek Rożek – Wiceprezes Zarządu	Feliks Rożek – Przewodniczący Rady Nadzorczej
Adam Kidała – Wiceprezes Zarządu	Jan Kidała – członek Rady Nadzorczej
Jerzy Wodarczyk – Wiceprezes Zarządu	Aleksandra Wodarczyk – członek Rady Nadzorczej
	Bernadetta Fuchs – członek Rady Nadzorczej
	Sobiesław Szefer – członek Rady Nadzorczej
	Tadeusz Borysiewicz – członek Rady Nadzorczej
	Janusz Kocłęga – członek Rady Nadzorczej

W okresie od zakończenia I kwartału 2015 roku do dnia publikacji niniejszego raportu kwartalnego nie uległ zmianie skład Zarządu i Rady Nadzorczej Spółki.

Kadencja zarządu upływa z dniem 6 czerwca 2017 roku. Ich mandaty wygasną najpóźniej z dniem odbycia WZ Emitenta zatwierdzającego sprawozdanie finansowe za rok obrotowy kończący się dnia 31 grudnia 2016 roku.

Kadencja członków Rady Nadzorczej upływa z dniem 28 czerwca 2016 roku. Ich mandaty wygasną najpóźniej z dniem odbycia WZ Emitenta zatwierdzającego sprawozdanie finansowe za rok obrotowy kończący się dnia 31 grudnia 2015 roku.

Członkowie Rady Nadzorczej wykonują swoje funkcje w siedzibie Emitenta w Sosnowcu przy ul. Niweckiej 1e.

**Grupa Kapitałowa „Bowim”** składa się z jednostki dominującej „Bowim” S.A. oraz trzech spółek zależnych: Bowim-Podkarpacie Sp. z o.o., Betstal Sp. z o.o. oraz Passat-Stal S.A.

Przedmiotem działalności Grupy jest sprzedaż hurtowa metali i rud metali, świadczenie usług transportowych, prefabrykacja stali zbrojeniowej oraz serwis poprzeczny i wzdłużny wyrobów płaskich.

Grupa w przeważającej mierze prowadzi sprzedaż na terytorium kraju, a przychody z tego tytułu stanowiły na koniec marca 97,6 % przychodów ogółem.

## Opis organizacji Grupy Kapitałowej Emitenta oraz skutki zmian w jej strukturze

Powstanie Grupy Kapitałowej „Bowim” datujemy na wrzesień 2005 roku, kiedy to „Bowim” S.A. utworzył na bazie oddziału w Rzeszowie spółkę zależną Bowim-Podkarpacie Sp. z o.o. Emitent objął wówczas przedmiotowe udziały w kapitale założycielskim powyższej spółki stanowiące 75% kapitału zakładowego i uprawniające do wykonywania praw z 85,7% głosów na zgromadzeniach wspólników Bowim-Podkarpacie Sp. z o.o.

W 2007 roku „Bowim” S.A. nabył 80% udziałów w kapitale zakładowym Bestal Sp. z o.o., a spółka zależna, Bowim-Podkarpacie Sp. z o.o., nabyła 100% udziałów w kapitale zakładowym Centrostal-Jasło Sp. z o.o. inkorporując ją w całości w 2008 roku.

W 2010 roku „Bowim” S.A. nabył 100% akcji w spółce Passat-Stal S.A.

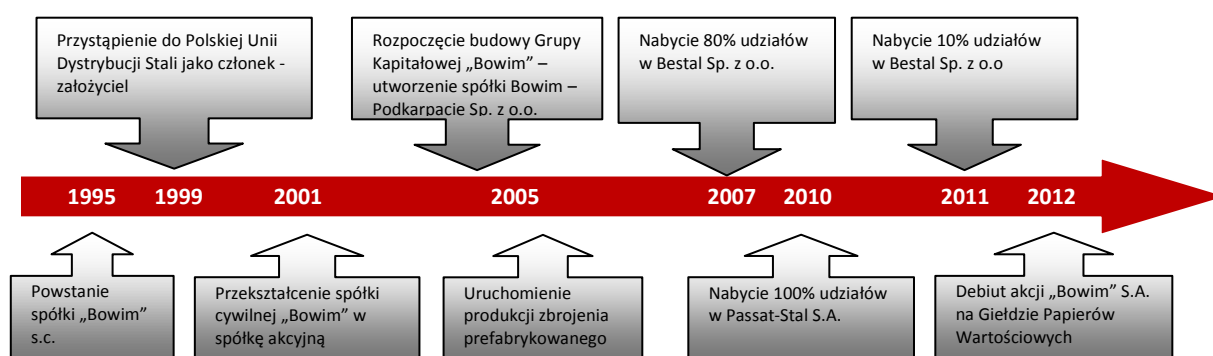
W 2011r. roku „Bowim” S.A. nabył 10% udziałów w spółce Bestal Sp. z o.o.

W dniu 25 stycznia 2012 r. akcje Spółki „Bowim” SA z powodzeniem zadebiutowały na Giełdzie Papierów Wartościowych w Warszawie. Wejściu Spółki na GPW nie towarzyszyła emisja akcji. Do obrotu wprowadzonych zostało łącznie 13.139.647 akcji zwykłych na okaziciela serii B, D, E, F, o wartości nominalnej 0,10 zł każda.

W dniu 07 marca 2014 roku wypełniając postanowienia wynikające z zawartego w dniu 24 stycznia 2014 roku Aneksu nr 4 do Porozumienia inwestycyjnego z dnia 3 grudnia 2010 roku dokonał sprzedaży jednej akcji spółki Passat Stal S.A. na rzecz Konsorcjum Stali S.A., kształtując aktualny skład Grupy Kapitałowej „Bowim”.

Na dzień 31 marca 2015 roku oraz na dzień przekazania niniejszego raportu Grupa Kapitałowa „Bowim” obejmuje podmiot dominujący „Bowim” S.A. oraz trzy spółki zależne: Bowim-Podkarpacie Sp. z o.o., Bestal Sp. z o.o. oraz Passat-Stal S.A.

### Wykres: Znaczące daty w historii Grupy Kapitałowej „Bowim”



**Schemat: Grupa Kapitałowa „Bowim” na dzień 31 marca 2015 roku oraz na dzień przekazania niniejszego raportu.**



Emitent nie należy do grupy kapitałowej innego podmiotu.

W okresie I kwartału 2015 roku oraz do dnia publikacji niniejszego raportu nie nastąpiły żadne zmiany w strukturze Grupy Kapitałowej Emitenta.

**Tabela: Jednostki zależne od „Bowim” S.A. na dzień 31 marca 2015 roku oraz na dzień 15 maja 2015 roku**

Lp.	Nazwa Spółki	Adres	Metoda konsolidacji	Udział bezpośredni w kapitale zakładowym	Udział głosów na zgromadzeniu wspólników /WZ/	Wartość kapitału zakładowego
1.	Bowim-Podkarpacie Sp. z o.o.	35-322 Rzeszów ul. Ciepłownicza 8a	Pełna	75,00%	85,70%	50.000 PLN
2.	Betstal Sp. z o.o.	44-109 Gliwice, ul. Mechaników 9	Pełna	90,00%	90,00%	50.000 PLN
3.	Passat-Stal S.A.	09-411 Biała k/Płocka, ul. Augustynka Kordeckiego 23	Pełna	99,99%	99,99%	17.376.538 PLN

**Charakterystyka jednostek zależnych:**

- 1) **Bowim-Podkarpacie Sp. z o.o.** z siedzibą w Rzeszowie, wpisana do rejestru przedsiębiorców Krajowego Rejestru Sądowego prowadzonego przez Sąd Rejonowy w Rzeszowie, XII Wydział Gospodarczy Krajowego Rejestru Sądowego pod numerem KRS 243645. Podstawową działalnością Bowim-Podkarpacie Sp. z o.o. jest sprzedaż wyrobów hutniczych na lokalnym rynku podkarpackim. Spółka oferuje w szerokim zakresie stale węglowe niestopowe i niskostopowe producentów krajowych i zagranicznych, w tym w szczególności blach, prętów, w tym zbrojeniowych, kształtowników, rur oraz profili;
- 2) **Betstal Sp. z o.o.** z siedzibą w Gliwicach, wpisana do rejestru przedsiębiorców Krajowego Rejestru Sądowego prowadzonego przez Sąd Rejonowy w Gliwicach, X Wydział Gospodarczy Krajowego Rejestru Sądowego pod numerem KRS 234750. Działalność produkcyjna Betstal Sp. z o.o. wykonywana jest wyłącznie na potrzeby Emitenta. Podstawowa działalność Betstal Sp. z o.o. koncentruje się na prefabrykacji zbrojenia. Zbrojarnia Betstal Sp. z o.o. posiada możliwości produkcji elementów wszystkich kształtów w zakresie średnic prętów od 6mm do 40mm. Zakład wyposażony jest w nowoczesne maszyny do produkcji zbrojeń: linię do cięcia prętów, automaty do produkcji strzemion, giętarki. Posiada również dwie maszyny do produkcji koszy pali. Moce produkcyjne, w zależności od ilości średnic przetworzonych prętów, wynoszą ok 3.500 ton na miesiąc;

- 3) **Passat-Stal S.A.** z siedzibą w Białej k/Płocka, wpisana do rejestru przedsiębiorców Krajowego Rejestru Sądowego prowadzonego przez Sąd Rejonowy dla m.st. Warszawy w Warszawie, XIV Wydział Gospodarczy Krajowego Rejestru Sądowego pod numerem KRS 293951. Spółka dostarcza odbiorcom blachę w kręgach, arkuszach, taśmach i zimnogięte profile stalowe. Świadczy również usługi cięcia poprzecznego, wzdłużnego, przetwarzania stali oraz usługi profilowania. Passat – Stal S.A. jest obecnie stalowym centrum serwisowym oferującym produkty w znacznej mierze przetworzone.

### Zwięzły opis istotnych dokonań lub niepowodzeń Grupy Kapitałowej Emitenta w okresie, którego dotyczy raport, wraz z wykazem najważniejszych zdarzeń ich dotyczących

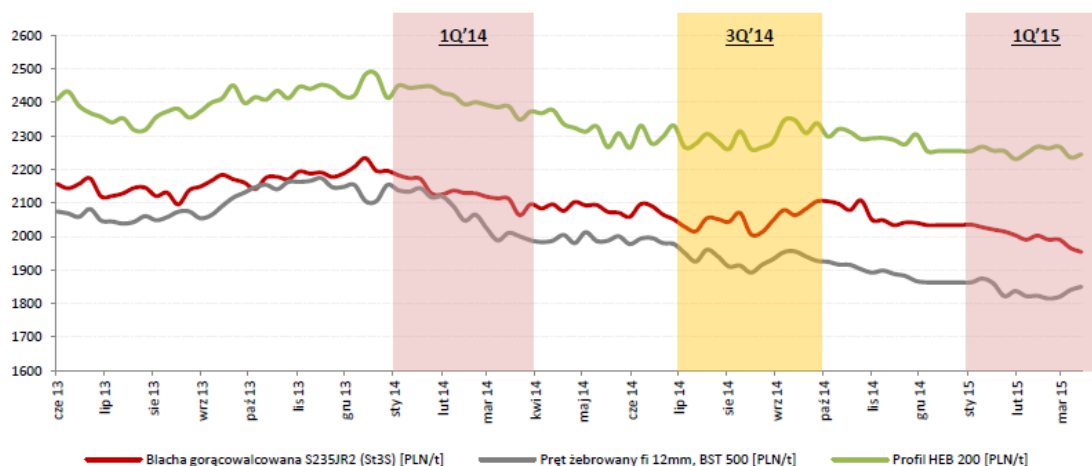
**Mimo ujemnej dynamiki cen i wciąż silnej konkurencji, Grupa Kapitałowa „Bowim” w I kwartale 2015r. wyraźnie poprawiła przychody ze sprzedaży.**

Na poziomie skonsolidowanych wyników grupy kapitałowej przychody ze sprzedaży w I kwartale 2015 r. wyniosły 194.587 tys. PLN. W analogicznym okresie 2014 roku Grupa osiągnęła przychody na poziomie 165.317 tys. PLN. Oznacza to, że przychody netto ze sprzedaży były w I kwartale 2015 r. wyższe o 29.271 tys. PLN tj. o 17,7% kwartał do kwartału. Wypracowane przez Grupę w I kwartale 2015 roku skonsolidowane przychody ze sprzedaży odzwierciedlają obecne trendy w branży dystrybucji, na którym widoczna poprawa nastrojów inwestycyjnych i konsumpcyjnych, bilansowana była ujemną dynamiką cen wyrobów hutniczych.

Ceny produktów stalowych w I kwartale 2015 roku, podobnie jak pod koniec 2014 roku pozostawały nadal pod presją, na co wpływ miała sytuacja na rynku rudy żelaza i koksu oraz wyraźny wzrost importu stali do Polski.

Jak widać na poniższym wykresie, ceny głównych asortymentów w I kwartale 2015 były istotnie niższe od tych, które obowiązywały w okresach minionych. Tym samym Emitent i Spółki z jego grupy aby osiągnąć takie wyniki ze sprzedaży musiały w I kwartale 2015 r. sprzedać znacznie większy wolumen oferowanych przez siebie towarów i wyrobów. Jest to bez wątpienia dowodem na skuteczne funkcjonowanie Grupy Kapitałowej Emitenta w niezwykle konkurencyjnym otoczeniu oraz na odzyskiwanie rynku, który jeszcze do niedawna był znacząco ograniczony ze względu na powszechny proceder wyłudzenia VAT-u, w ramach przestępstw tzw. „karuzeli podatkowej”.

Indeksy cenowe wyrobów stalowych w Polsce



Źródło: Dom Maklerski BDM S.A., PUDS

W okresie I kwartału 2015 roku osiągnięciu zadawalających marż handlowych nie sprzyjała w głównej mierze bezpartonowa walka konkurencyjna między dystrybutorami wyrobów hutniczych wywołana utrzymującymi się w całym okresie pierwszego kwartału spadkami cen dystrybuowanych wyrobów a w szczególności wyrobów płaskich.

W konsekwencji powyższych czynników, znaczący wzrost wolumenów sprzedaży jaki i dostosowanie kosztów operacyjnych, pozwoliło wypracować EBIT Grupy w I kwartale 2015 r. na poziomie 89 tys. PLN, co w stosunku do analogicznego okresu roku 2014 było wartością niższą o 2.241 tys. PLN.

Wprawdzie w I kwartale br. wynik na działalności finansowej był ujemny (-165 tys. PLN), niemniej warto podkreślić, iż strata ta jest o 1.181 tys. PLN mniejsza aniżeli w I kwartale 2014 r.

Na uwagę zasługuje poziom osiągniętych przychodów finansowych, które w I kwartale 2015 roku osiągnęły wartość 3.868 tys. PLN wobec 805 tys. PLN w I kwartale 2014 r.

Ich wzrost jest w głównej mierze pozytywną konsekwencją pełnego i ciągłego monitoringu procesów generujących różnice kursowe, począwszy od momentu kalkulacji zamówienia, aż do momentu faktycznej zapłaty za otrzymany towar.

Efektom tych działań Grupa wygenerowała w I kwartale 2015 roku 2.103 tys. PLN zysku na różnicach kursowych.

Wśród kosztów finansowych największą pozycję stanowiły koszty z tytułu odsetek zapłaconych i naliczonych (1 717 tys. PLN).

Ostatecznie, I kwartał 2015 roku Grupa Kapitałowa Emitenta zakończyła zyskiem netto na poziomie 1 tys. PLN wobec wypracowanego w I kwartale 2014 r. zysku w wysokości 893 tys. PLN.

Warto zaznaczyć, iż w Grupie Kapitałowej to „Bowim” S.A. będąc importerem wyrobów stalowych dla wszystkich spółek z Grupy Kapitałowej obarczony jest ryzykiem związanym ze zmiennością kursów walutowych oraz ich wpływem na osiągnięte przez Spółkę wyniki finansowe. Z racji tak przyjętego w Grupie modelu zakupowego, wyniki jednostkowe spółek zależnych pozostają bez wpływu na zmienność wahań kursowych.

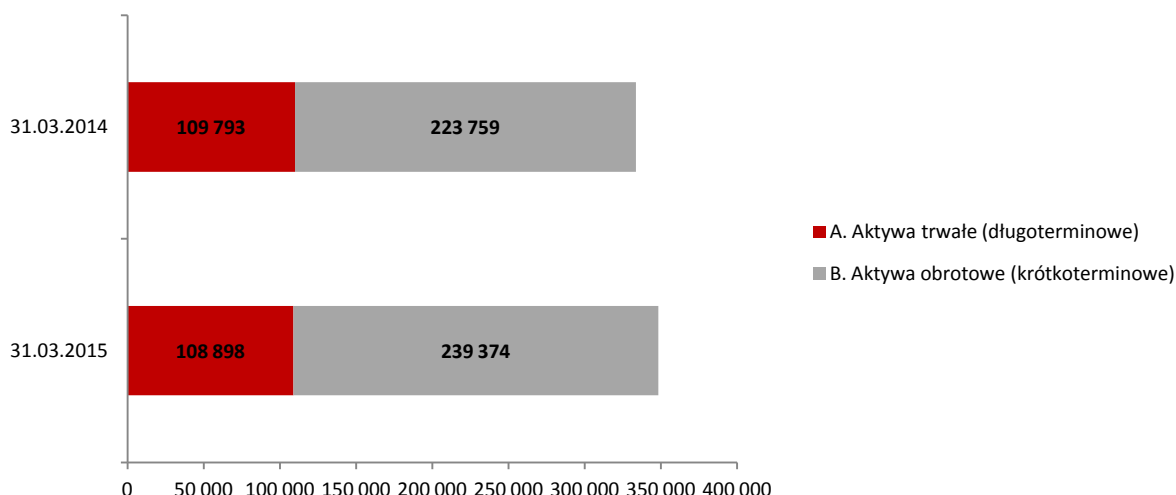
„Bowim” S.A. na bieżąco podejmuje działania ograniczające ryzyko kursowe zabezpieczając swoją pozycję walutową zawierając transakcje typu forward i wykorzystując naturalny hedging w ramach przyznaných limitów skarbowych w bankach finansujących Spółkę. Dzięki powyższym działaniom Spółka wygenerowała zysk na wycenie kontraktów walutowych w wysokości 362 tys. PLN.

#### Charakterystyka struktury aktywów i pasywów skonsolidowanego bilansu, w tym z punktu widzenia płynności Grupy Kapitałowej Emitenta

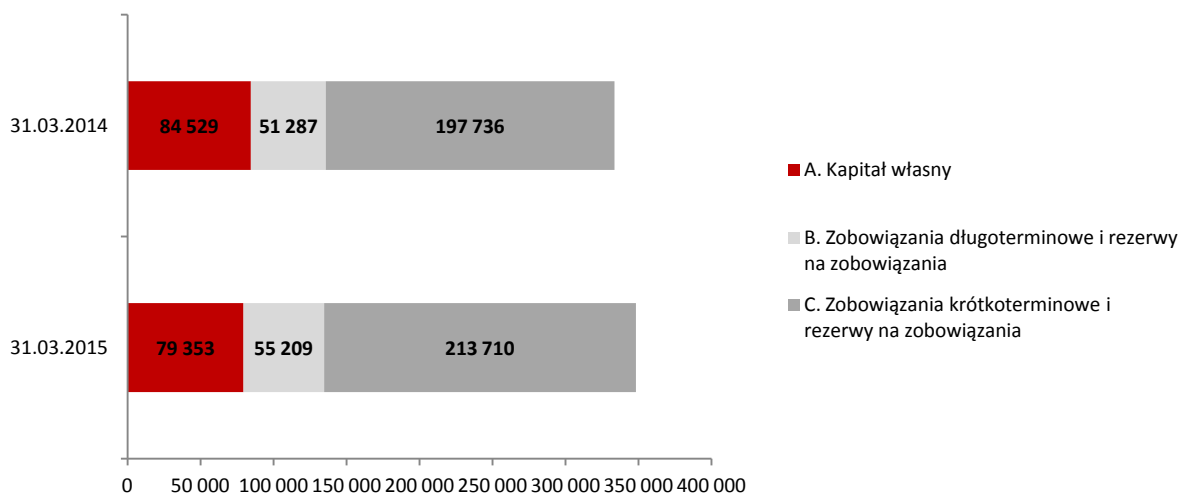
Tabela: Wybrane dane skonsolidowanego sprawozdania z sytuacji finansowej GK „Bowim” (dane w tys. PLN)

Skonsolidowane sprawozdanie z sytuacji finansowej	31.03.2015r.	31.03.2014r.	Zmiana ('15-'14)	Struktura %	
				2015	20114
<b>AKTYWA</b>					
A. Aktywa trwałe (długoterminowe)	108 898	109 793	-895	31,3%	32,9%
B. Aktywa obrotowe (krótkoterminowe)	239 374	223 759	15 615	68,7%	67,1%
<b>AKTYWA RAZEM</b>	<b>348 272</b>	<b>333 552</b>	<b>14 720</b>	<b>100%</b>	<b>100%</b>
<b>PASYWA</b>					
A. Kapitał własny	79 353	84 529	-5 176	22,8%	25,3%
<i>Kapitał własny przypadający Jednostce Dominującej</i>	76 761	82 164	-5 403	22,0%	24,6%
<i>Udziały nie sprawujące kontroli</i>	2 592	2 365	227	0,7%	0,7%
B. Zobowiązania długoterminowe	55 209	51 287	3 922	15,9%	15,4%
C. Zobowiązania krótkoterminowe	213 710	197 736	15 974	61,4%	59,3%
<b>PASYWA RAZEM</b>	<b>348 272</b>	<b>333 552</b>	<b>14 720</b>	<b>100%</b>	<b>100%</b>

**Wykres: Aktywa GK „Bowim” w tys. PLN**



**Wykres: Pasywa GK „Bowim” w tys. PLN**



Skonsolidowana suma bilansowa wg stanu na dzień 31 marca 2015 roku wyniosła 348.272 tys. PLN i była ona wyższa o 14.720 tys. PLN w stosunku do sumy bilansowej na koniec marca 2014 r. Zmianie uległa również struktura majątkowa:

- aktywa trwałe stanowiły 31,3% wobec 32,9% na koniec marca 2014 roku,
- aktywa obrotowe stanowiły 68,7% wobec 67,1% na koniec marca 2014 roku.

Wg stanu na dzień 31 marca 2015 roku wartość aktywów trwałych Grupy wyniosła 108.898 tys. PLN, co oznacza jej spadek w stosunku do analogicznego okresu roku 2014 o 895 tys. PLN.

Stan aktywów obrotowych na koniec marca 2015 roku wyniósł 239.374 tys. PLN i w stosunku analogicznego okresu roku poprzedniego zwiększył się o 15.615 tys. PLN. Główną pozycję stanowią należności z tytułu dostaw i usług oraz pozostałe należności, których wartość wynosi 124.049 tys. PLN. Drugą, co do wielkości pozycję stanowią zapasy w wysokości 103.539 tys. PLN.

Kapitał własny Grupy na dzień bilansowy wyniósł 79.353 tys. PLN i w odniesieniu do stanu na koniec I kwartału 2014 roku zmniejszył się o 5.176 tys. PLN głównie w efekcie odkupu akcji własnych.

Zobowiązania Grupy Kapitałowej „Bowim” wraz z rezerwami na dzień 31 marca 2015 roku wyniosły 268.919 tys. PLN, co oznacza wzrost o 19.897 tys. PLN wobec stanu na koniec analogicznego okresu roku poprzedniego.

Największą pozycję zobowiązań stanowią krótkoterminowe zobowiązania z tytułu dostaw i usług oraz pozostałe zobowiązania w kwocie 158.866 tys. PLN. Głównym źródłem finansowania spółek Grupy był kapitał obcy w postaci kredytów bankowych i pożyczek.

#### Wskaźniki rentowności GK „Bowim” (%)

	1 kwartał 2015 r.	1 kwartał 2014 r.
Rentowność operacyjna <sup>1</sup>	0,0%	1,4%
Rentowność brutto <sup>2</sup>	0,0%	0,6%
Rentowność netto <sup>3</sup>	0,0%	0,5%

<sup>1</sup> zysk z działalności operacyjnej / przychody ze sprzedaży + pozostałe przychody operacyjne\*100

<sup>2</sup> zysk brutto / przychody ze sprzedaży\*100

<sup>3</sup> zysk netto przypadający akcjonariuszom podmiotu dominującego / przychody ze sprzedaży\*100

#### Poziomy rachunku przepływów pieniężnych GK „Bowim” /w tys. PLN/

	1 kwartał 2015 r.	1 kwartał 2014 r.
Środki pieniężne netto z działalności operacyjnej	7.850	7.764
Środki pieniężne netto z działalności inwestycyjnej	-299	73
Środki pieniężne netto z działalności finansowej	-2.033	-5.528
Środki pieniężne netto na koniec okresu	7.512	3.551

W pierwszym kwartale 2015 roku Grupa Kapitałowa „Bowim” odnotowała dodatnie przepływy pieniężne netto z działalności operacyjnej, które wyniosły 7.850 tys. PLN. Wydatki na działalności inwestycyjnej w analizowanym okresie wyniosły 304 tys. PLN. W konsekwencji, przy niewielkich wpływach, przepływy pieniężne netto z działalności inwestycyjnej wyniosły - 299 tys. PLN. Grupa Kapitałowa finansowała swoją działalność w I kwartale 2015 roku ze środków własnych oraz kredytów i pożyczek. Ostatecznie przepływy pieniężne netto z działalności finansowej wyniosły – 2.033 tys. PLN. na co największy wpływ miał wartość spłat zaciągniętych kredytów i pożyczek wraz z odsetkami w wysokości 2.447 tys. PLN oraz odkup akcji własnych od Konsorcjum Stali S.A. w wysokości 949 tys. PLN

#### Charakter przepływów pieniężnych GK „Bowim”

	1 kwartał 2015 r.	1 kwartał 2014 r.
Środki pieniężne netto z działalności operacyjnej	+	+
Środki pieniężne netto z działalności inwestycyjnej	-	+
Środki pieniężne netto z działalności finansowej	-	-
Środki pieniężne netto na koniec okresu	+	+

## Opis czynników i zdarzeń, w szczególności o nietypowym charakterze, mających znaczący wpływ na osiągnięte wyniki finansowe

### Czynniki wpływające bezpośrednio na wypracowany wynik

Głównymi czynnikami determinującymi osiągnięte w I kwartale 2015 roku wyniki przez Grupę Kapitałową „Bowim” były:

- **widoczne ożywienie gospodarcze** – po okresie recesji trwającym od końca 2012 r. do połowy 2013 r. w gospodarce europejskiej a przede wszystkim w gospodarce polskiej nastąpiło zauważalne ożywienie, bilansowane z drugiej strony dużą konkurencją rynkową. Jego efektem jest powolna, stopniowa poprawa nastrojów inwestycyjnych i konsumpcyjnych, która widoczna jest od końca 2013 r. W 2015 roku, jak i w kolejnych latach w świetle nowej perspektywy unijnej, oczekujemy dalszej zwiększonej aktywności inwestycyjnej,
- **ostra konkurencja wśród dystrybutorów stali** - polski rynek dystrybucji wyrobów hutniczych charakteryzuje się wysokim stopniem konkurencyjności, co wiąże się nie tylko ze spadkiem wolumenu dystrybuowanych wyrobów ale przede wszystkim ze spadkiem rentowności sprzedaży. Problemem dla branży staje się również napływająca do Polski stal, której pochodzenie jest czasem niewiadome - część tej stali jest gorszego gatunku, a poświadczające wyższą jakość dokumenty są fałszowane. Grupa Kapitałowa „Bowim” stara się jednak w jak największym stopniu zabezpieczyć przed negatywnym wpływem powyższych czynników na swoją działalność oraz utrzymać dotychczasowy poziom rentowności sprzedaży,
- **wprowadzenie mechanizmu odwróconego VAT-u na wyroby stalowe** - duże znaczenie dla rozwoju branży stalowej i rozwoju emitenta oraz podmiotów z jego grupy kapitałowej ma wprowadzona w dniu 01 października 2013 roku nowelizacja systemu podatkowego w zakresie tzw. VAT odwróconego polegająca na tym, iż płatnikiem podatku VAT jest końcowy odbiorca. Przyczyniła się istotnie do poprawy koniunktury na rynku stalowym, uporządkowała sprzedaż i w znaczącym stopniu wyeliminowała nieuczciwe firmy. Na polski rynek dystrybucji prętów żebrowanych powróciła normalność i zdrowe zasady gospodarki wolnorynkowej. Ponieważ przestały się pojawiać oferty po sztucznie niskich cenach, obserwujemy poprawę cen sprzedaży prętów żebrowanych w relacji do ceny surowca jak również wyraźną poprawę w wielkości sprzedaży. W I kwartale 2015 r. wartość sprzedaży prętów żebrowanych wzrosła w Spółce o ponad 52% w stosunku do analogicznego okresu roku ubiegłego. Według raportu EY z czerwca ubiegłego roku, spowodowane wprowadzeniem reverse charge dodatkowe dochody budżetu z tytułu podatku VAT (w porównaniu z sytuacją, jaka panowałaby na rynku bez odwrócenia naliczania tego podatku) za rok 2013 to 73 mln złotych. W roku 2014 dochody z tego tytułu miały wynieść 243 mln zł, a w roku bieżącym - 255 mln zł,
- **spadki cen wyrobów stalowych** - I kwartał 2015 roku był kolejnym okresem, w którym odnotowano spadki cen podstawowych wyrobów hutniczych. O ile producenci, spadki cen mogą w jakiejś mierze rekompensować spadającymi cenami surowców o tyle w branży dystrybucyjnej, która zaopatruje się w stal u producentów, przechowuje ją a następnie sprzedaje, spadkowy trend oznacza, że sprzedaż odbywa się kosztem marży. Obecny poziom cen jest niski, a może jeszcze bardziej spaść ze względu na sytuację na rynku rudy żelaza i koksu. Wzmożony eksport z rejonów, gdzie dominuje wytwarzanie stali z rudy żelaza może dodatkowo zachwiać niektórymi rynkami regionalnymi,
- **kondycja złotówki** – stan polskiej waluty ma bardzo duży wpływ na poziom cen stali w Polsce, poziom importu i exportu wyrobów hutniczych oraz na realizowane marże przez Grupę Kapitałową „Bowim”. Grupa kontynuując przyjętą strategię, dokłada wszelkich starań, aby w jak największym stopniu zabezpieczyć się przed ryzykiem walutowym. Poprzez ciągłą obserwację rynków walutowych, na bieżąco podejmujemy działania ograniczające ryzyko kursowe. Zabezpieczamy swoje pozycje walutowe zawierając transakcje typu forward i wykorzystujemy naturalny hedging w ramach przyznaných limitów skarbowych w bankach finansujących Grupę,
- **realizacja odkupu akcji własnych od Konsorcjum Stali S.A.** - W okresie pierwszego kwartału 2015 r. oraz do dnia publikacji niniejszego raportu w wykonaniu postanowień zawartej w dniu 07 marca 2014 r. z Konsorcjum Stali S.A. warunkowej umowy sprzedaży akcji oraz na podstawie uchwały nr 5 Nadzwyczajnego Walnego Zgromadzenia Spółki z dnia 07 marca 2014 r. i art. 393 pkt 6 w zw. z art. 362 §1 pkt 8 Kodeksu spółek handlowych, Spółka nabyła od Konsorcjum Stali S.A. 156.200 szt. akcji własnych tj. akcji zwykłych na okaziciela za łączną kwotę 1.577.620 PLN. Nabyte akcje stanowią 0,8% udziału w kapitale zakładowym Spółki, co stanowi 0,6% udziału w ogólnej liczbie głosów na Walnym Zgromadzeniu,
- **poprawiająca się sytuacja sektora budowlanego** –przemysł budowlany po spadkach notowanych w latach 2012 oraz 2013 przerywa właśnie negatywny trend. Utrzymanie tempa na obecnych i nowych budowach wg najnowszych prognoz firmy PMR w 2014 roku zakończyło się jednocyfrowymi wzrostami. Rok 2015 ma przynieść kontynuację wzrostów – rynek ma rozwinąć się o kolejne 8%. Głównymi przyczynami tych zmian będą rozpędzające się inwestycje w energetyce oraz na kolejach ale także stabilizacja w budownictwie drogowym,
- **niestabilna sytuacja geopolityczna na Ukrainie i w strefie euro** – sytuacja ta dynamicznie przekłada się na nastroje na rynkach finansowych, w szczególności na rynek walutowy i może mieć wpływ na wielkość popytu na oferowane przez spółki Grupy wyroby hutnicze, jednocześnie sytuacja ta wpływa na podaż wyrobów stalowych z tego rynku na rynku europejskim wywołując wahania cen stali.



## **Objaśnienia dotyczące sezonowości lub cykliczności działalności Grupy Kapitałowej Emitenta w prezentowanym okresie**

Działalność na rynku handlu wyrobami hutniczymi charakteryzuje się sezonowością uzyskiwanych przychodów ze sprzedaży, związaną ze zmiennością warunków atmosferycznych w rocznym cyklu pogodowym. Sezonowość ta szczególnie wpływa na ograniczenie sprzedaży prefabrykatów zbrojeniowych w I oraz częściowo w IV kwartale, co ma związek z ograniczaniem robót budowlanych w tym okresie oraz w mniejszym stopniu na sprzedaż wyrobów hutniczych na rynku krajowym i rynkach zagranicznych tej samej strefy klimatycznej. Grupa Emitenta stosuje politykę sprzedażową polegającą na zaoferowaniu szerokiej oferty wyrobów hutniczych, tak by zapewnić wymiennność sprzedawanych wyrobów hutniczych w poszczególnych asortymentach w różnych kwartałach. W efekcie wpływ zjawiska sezonowości na sprzedaż w ww. okresie był ograniczony, nie pozostaje jednak bez wpływu na koniunkturę sprzedaży.

## **Zasady przyjęte przy sporządzaniu raportu, w tym informacje o zmianach stosowania stosowanych zasad (polityki) rachunkowości oraz informacje o istotnych zmianach wielkości szacunkowych**

Sprawozdanie finansowe zostało sporządzone zgodnie z Międzynarodowymi Standardami Sprawozdawczości Finansowej (MSSF), Międzynarodowymi Standardami Rachunkowości (MSR) oraz związanymi z nimi standardami i interpretacjami zaakceptowanymi przez Radę Międzynarodowych Standardów Rachunkowości (RMSR) oraz Komisję ds. Interpretacji Międzynarodowej Sprawozdawczości Finansowej (KIMSF) według stanu obowiązującego na dzień 31.03.2015 roku dopuszczonymi do stosowania w Unii Europejskiej.

Nowe standardy rachunkowości i interpretacje KIMSF (Komitetu ds. Interpretacji Międzynarodowej Sprawozdawczości Finansowej), które są obowiązkowe dla okresów sprawozdawczych rozpoczynających się od lub po dniu 1 stycznia 2015 r.

Skonsolidowane sprawozdanie finansowe zawiera sprawozdania finansowe wszystkich jednostek zależnych, kontrolowanych w sposób bezpośredni lub pośredni przez „Bowim” S.A. Kontrola występuje wówczas, gdy jednostka dominująca ma możliwość wpływania na politykę finansową i operacyjną podległej jednostki w celu osiągnięcia korzyści z jej działalności. Wszystkie jednostki Grupy Kapitałowej stosują jednolite zasady rachunkowości zgodne z Międzynarodowymi Standardami Sprawozdawczości Finansowej (MSSF), Międzynarodowymi Standardami Rachunkowości (MSR) oraz związanymi z nimi interpretacjami w formie rozporządzeń, zgodnie z uchwałą Nadzwyczajnego Walnego Zgromadzenia „Bowim” S.A. z dnia 15 września 2008 roku.

Na potrzeby konsolidacji wszystkie transakcje i salda pomiędzy jednostkami konsolidowanymi metodą pełną zostały wyeliminowane.

Sprawozdanie finansowe sporządzone zostało przy założeniu kontynuowania działalności gospodarczej, nie istnieją okoliczności wskazujące na zagrożenie kontynuowania działalności.

W kwartalnym sprawozdaniu finansowym zakończonym 31 marca 2015 roku przestrzegano tych samych zasad (polityki) rachunkowości i metod obliczeniowych, co w ostatnim rocznym sprawozdaniu finansowym zakończonym w dniu 31 grudnia 2014 roku.

## **Informacje o odpisach aktualizujących wartość zapasów do wartości netto możliwej do uzyskania i odwróceniu tych odpisów**

W okresie I kwartału 2015 roku nie dokonano odpisów aktualizujących wartość zapasów.

## **Informacje o odpisach aktualizujących z tytułu utraty wartości aktywów finansowych, rzeczowych aktywów trwałych, wartości niematerialnych i prawnych lub innych aktywów oraz odwróceniu takich odpisów**

Na każdy dzień bilansowy Grupa ocenia, czy istnieją obiektywne przesłanki utraty wartości składnika aktywów finansowych lub grupy aktywów finansowych.

### Aktywa ujmowane według zamortyzowanego kosztu

Jeżeli istnieją obiektywne przesłanki na to, że została poniesiona strata z tytułu utraty wartości pożyczek i należności wycenianych według zamortyzowanego kosztu, to kwota odpisu aktualizującego z tytułu utraty wartości równa się różnicy pomiędzy wartością bilansową składnika aktywów finansowych a wartością bieżącą oszacowanych przyszłych przepływów

pieniężnych (z wyłączeniem przyszłych strat z tytułu nieściągnięcia należności, które nie zostały jeszcze poniesione), zdyskontowanych z zastosowaniem pierwotnej efektywnej stopy procentowej (tj. stopy procentowej ustalonej przy początkowym ujęciu). Wartość bilansową składnika aktywów obniża się bezpośrednio lub poprzez rezerwę. Kwotę straty ujmuje się w rachunku zysków i strat.

Grupa ocenia najpierw, czy istnieją obiektywne przesłanki utraty wartości poszczególnych składników aktywów finansowych, które indywidualnie są znaczące, a także przesłanki utraty wartości aktywów finansowych, które indywidualnie nie są znaczące. Jeżeli z przeprowadzonej analizy wynika, że nie istnieją obiektywne przesłanki utraty wartości indywidualnie ocenianego składnika aktywów finansowych, niezależnie od tego, czy jest on znaczący, czy też nie, to Grupa włącza ten składnik do grupy aktywów finansowych o podobnej charakterystyce ryzyka kredytowego i łącznie ocenia pod kątem utraty wartości. Aktywa, które indywidualnie są oceniane pod kątem utraty wartości i dla których ujęto odpis aktualizujący z tytułu utraty wartości lub uznano, że dotychczasowy odpis nie ulegnie zmianie, nie są brane pod uwagę przy łącznej ocenie grupy aktywów pod kątem utraty wartości.

Jeżeli w następnym okresie odpis z tytułu utraty wartości zmniejszył się, a zmniejszenie to można w obiektywny sposób powiązać ze zdarzeniem następującym po ujęciu odpisu, to uprzednio ujęty odpis odwraca się. Późniejsze odwrócenie odpisu aktualizującego z tytułu utraty wartości ujmuje się w rachunku zysków i strat w zakresie, w jakim na dzień odwrócenia wartość bilansowa składnika aktywów nie przewyższa jego zamortyzowanego kosztu.

#### Aktywa finansowe wykazywane według kosztu

Jeżeli występują obiektywne przesłanki, że nastąpiła utrata wartości nienotowanego instrumentu kapitałowego, który nie jest wykazywany według wartości godziwej, gdyż jego wartości godziwej nie można wiarygodnie ustalić, albo instrumentu pochodnego, który jest powiązany i musi zostać rozliczony poprzez dostawę takiego nienotowanego instrumentu kapitałowego, to kwotę odpisu z tytułu utraty wartości ustala się, jako różnicę pomiędzy wartością bilansową składnika aktywów finansowych oraz wartością bieżącą oszacowanych przyszłych przepływów pieniężnych zdyskontowanych przy zastosowaniu bieżącej rynkowej stopy zwrotu dla podobnych aktywów finansowych.

#### Aktywa finansowe dostępne do sprzedaży

Jeżeli występują obiektywne przesłanki, że nastąpiła utrata wartości składnika aktywów finansowych dostępnego do sprzedaży, to kwota stanowiąca różnicę pomiędzy ceną nabycia tego składnika aktywów (pomniejszona o wszelkie spłaty kapitału i amortyzację) i jego bieżącą wartością godziwą, pomniejszoną o wszelkie odpisy z tytułu utraty wartości tego składnika uprzednio ujęte w rachunku zysków i strat, zostaje wyksięgowana z kapitału własnego i przeniesiona do rachunku zysków i strat. Nie można ujmować w rachunku zysków i strat odwrócenia odpisu z tytułu utraty wartości instrumentów kapitałowych kwalifikowanych jako dostępne do sprzedaży. Jeżeli w następnym okresie wartość godziwa instrumentu dłużnego dostępnego do sprzedaży wzrośnie, a wzrost ten może być obiektywnie łączony ze zdarzeniem następującym po ujęciu odpisu z tytułu utraty wartości w rachunku zysków i strat, to kwotę odwracanego odpisu ujmuje się w rachunku zysków i strat.

W I kwartale br. w skróconym śródrocznym skonsolidowanym sprawozdaniu finansowym Grupy Kapitałowej „Bowim” S.A. wystąpiła zmiana stanów odpisów aktualizujących wartość należności krótkoterminowych (tabela poniżej).

**Tabela. Zmiana stanu odpisów aktualizujących wartość należności krótkoterminowych (dane w PLN)**

	31.03.2015	31.12.2014	31.03.2014
<b>Stan na początek roku</b>	<b>4.721.150,94</b>	<b>5.104.987,99</b>	<b>5.104.987,99</b>
Zwiększenia	8.346,58	1.710.693,22	0,00
- dokonanie odpisów na należności przeterminowane i sporne	0,00	317.156,38	0,00
- inne	8.346,58	1.393.536,84	0,00
Zmniejszenia	235.051,09	2.094.530,27	261.967,71
-inne	21,38	62,88	75,63
- rozwiązanie odpisów w związku ze spłatą należności	157.197,27	1.922.515,51	258.256,10
- wykorzystanie odpisów aktualizujących	61.717,04	5.640,62	3.635,98
- zakończenie postępowań	16.115,40	166.311,26	0,00
<b>Stan na koniec roku obrotowego</b>	<b>4.494.446,43</b>	<b>4.721.150,94</b>	<b>4.843.020,28</b>

### Informacje o utworzeniu, zwiększeniu, wykorzystaniu i rozwiązaniu rezerw

Rezerwy tworzone są wówczas, gdy na Spółce ciąży istniejący obowiązek (prawny lub zwyczajowo oczekiwany) wynikający ze zdarzeń przeszłych i gdy prawdopodobne jest, że wypełnienie tego obowiązku spowoduje konieczność wypływu korzyści ekonomicznych oraz można dokonać wiarygodnego oszacowania kwoty tego zobowiązania.

Rezerwa na koszty restrukturyzacji ujmowana jest tylko wtedy, gdy Spółka ogłosi wszystkim zainteresowanym stronom szczegółowy i formalny plan restrukturyzacji.

**Tabela. Pozostałe rezerwy krótkoterminowe (dane w PLN)**

	31.03.2015	31.12.2014	31.03.2014
<b>Stan na początek okresu</b>	<b>503.140,46</b>	<b>398.356,43</b>	<b>398.356,43</b>
a) zwiększenia	492.241,11	486.577,46	78.784,49
b) wykorzystanie	215,03	2.463,00	602,00
c) rozwiązanie	472.573,05	379.330,43	7.962,73
<b>Stan na koniec okresu</b>	<b>522.593,49</b>	<b>503.140,46</b>	<b>468.576,19</b>

### Informacje o rezerwach i aktywach z tytułu odroczonego podatku dochodowego

Rezerwa na podatek odroczony jest tworzona od wszystkich dodatnich różnic przejściowych podlegających opodatkowaniu, natomiast składnik aktywów z tytułu podatku odroczonego jest rozpoznawany do wysokości w jakiej jest prawdopodobne, że będzie można pomniejszyć przyszłe zyski podatkowe o rozpoznane ujemne różnice przejściowe. Pozycja aktywów lub rezerw nie powstaje, jeśli różnica przejściowa powstaje z tytułu wartości firmy lub z tytułu pierwotnego ujęcia innego składnika aktywów lub zobowiązania w transakcji, która nie ma wpływu ani na wynik podatkowy ani na wynik księgowy.

Wartość bilansowa składnika aktywów z tytułu odroczonego podatku jest weryfikowana na każdy dzień bilansowy i ulega stosownemu obniżeniu o tyle, o ile przestało być prawdopodobne osiągnięcie dochodu do opodatkowania wystarczającego do częściowego lub całkowitego zrealizowania składnika aktywów z tytułu odroczonego podatku dochodowego. Nieujęty składnik aktywów z tytułu odroczonego podatku dochodowego podlega ponownej ocenie na każdy dzień bilansowy i jest ujmowany do wysokości odzwierciedlającej prawdopodobieństwo osiągnięcia w przyszłości dochodów do opodatkowania, które pozwolą na odzyskanie tego składnika aktywów.

Aktywa z tytułu odroczonego podatku dochodowego oraz rezerwy na podatek odroczony wyceniane są z zastosowaniem stawek podatkowych, które według przewidywań będą obowiązywać w okresie, gdy składnik aktywów zostanie zrealizowany lub rezerwa rozwiązana, przyjmując za podstawę stawki podatkowe (i przepisy podatkowe) obowiązujące na dzień bilansowy lub takie, których obowiązywanie w przyszłości jest pewne na dzień bilansowy.

Podatek dochodowy dotyczący pozycji ujmowanych bezpośrednio w kapitale własnym jest ujmowany w kapitale własnym, a nie w rachunku zysków i strat.

**Tabela. Rezerwa z tytułu odroczonego podatku dochodowego (dane w PLN)**

	31.03.2015	31.12.2014	31.03.2014
<b>Stan rezerwy z tytułu odroczonego podatku dochodowego na początek okresu</b>	<b>7.103.830,29</b>	<b>7.201.237,23</b>	<b>7.201.237,23</b>
Zwiększenia	50.938,00	517.312,00	51.582,00
- odniesione na wynik finansowy okresu	50.938,00	502.408,00	51.582,00
- odniesione bezpośrednio na kapitał własny w związku z dodatnimi różnicami przejściowymi	0,00	14.904,00	0,00
- odniesione na wartość firmy lub ujemną wartość firmy w związku z dodatnimi różnicami przejściowymi	0,00	0,00	0,00
Zmniejszenia	88.669,00	614.718,94	287.474,00
- odniesione na wynik finansowy okresu	83.231,00	559.239,00	268.163,00
- odniesione bezpośrednio na kapitał własny w związku z dodatnimi różnicami przejściowymi	5.438,00	55.479,94	19.311,00
- odniesione na wartość firmy lub ujemną wartość firmy w związku z dodatnimi różnicami przejściowymi	0,00	0,00	0,00
różnice kursowe z przeliczenia - odniesione na wynik finansowy	0,00	0,00	0,00
różnice kursowe z przeliczenia - odniesione na kapitał własny	0,00	0,00	0,00
różnice kursowe z przeliczenia - odniesione na wartość firmy lub ujemną wartość firmy	0,00	0,00	0,00
<b>Stan rezerwy z tytułu odroczonego podatku dochodowego na koniec okresu</b>	<b>7.066.099,29</b>	<b>7.103.830,29</b>	<b>6.965.345,23</b>

### **Informacje o istotnych transakcjach nabycia i sprzedaży rzeczowych aktywów trwałych**

W omawianym okresie jednostka dominująca „Bowim” S.A. oraz jej spółki zależne nie dokonały istotnych transakcji nabycia, ani sprzedaży rzeczowych aktywów trwałych.

### **Informacje o istotnym zobowiązaniu z tytułu dokonania zakupu rzeczowych aktywów trwałych**

W skonsolidowanym sprawozdaniu finansowym Grupy Kapitałowej „Bowim” sporządzonym wg stanu na dzień 31 marca 2015 roku nie widnieją istotne zobowiązania z tytułu nabycia rzeczowych aktywów trwałych.

### **Informacje o istotnych rozliczeniach z tytułu spraw sądowych**

W analizowanym okresie nie wystąpiły istotne rozliczenia z tytułu spraw sądowych.

### **Wskazanie korekt błędów poprzednich okresów**

W okresie, za który sporządzany jest raport nie wystąpiły korekty poprzednich okresów.

### **Informacje na temat zmian sytuacji gospodarczej i warunków prowadzenia działalności, które mają istotny wpływ na wartość godziwą aktywów finansowych i zobowiązań finansowych jednostki, niezależnie od tego, czy te aktywa i zobowiązania są ujęte w wartości godziwej czy w skorygowanej cenie nabycia (koszcie zamortyzowanym)**

W I kwartale 2015 roku nie wystąpiły zmiany w sytuacji gospodarczej i warunkach prowadzenia działalności, które mają istotny wpływ na wartość godziwą aktywów finansowych i zobowiązań finansowych Grupy, niezależnie od tego, czy te aktywa i zobowiązania są ujęte w wartości godziwej, czy w skorygowanej cenie nabycia (koszcie zamortyzowanym).

### **Informacje o niespłaceniu kredytu lub pożyczki lub naruszeniu istotnych postanowień umowy kredytu lub pożyczki, w odniesieniu do których nie podjęto żadnych działań naprawczych do końca okresu sprawozdawczego**

W analizowanym okresie nie wystąpiła sytuacja, w której spółki Grupy nie spłaciły udzielonego kredytu lub pożyczki lub naruszyły istotne postanowienia umowy kredytu lub pożyczki, w odniesieniu do których nie podjęto żadnych działań naprawczych do końca okresu sprawozdawczego.

### **Informacje o zawarciu przez emitenta lub jednostkę od niego zależną jednej lub wielu transakcji z podmiotami powiązanymi, jeżeli pojedynczo lub łącznie są one istotne i zostały zawarte na innych warunkach niż rynkowe, wraz ze wskazaniem ich wartości, przy czym informacje dotyczące poszczególnych transakcji mogą być zgrupowane według rodzaju, z wyjątkiem przypadku, gdy informacje na temat poszczególnych transakcji są niezbędne do zrozumienia ich wpływu na sytuację majątkową, finansową i wynik finansowy emitenta**

W I kwartale br. spółki Grupy Kapitałowej „Bowim” nie zawarły istotnych transakcji z podmiotami powiązanymi na warunkach innych niż rynkowe, a przeprowadzone transakcje były typowe i wynikały z bieżącej działalności operacyjnej „Bowim” S.A. i jednostek powiązanych.

### **Informacje o zmianie sposobu (metody) ustalenia wartości godziwej (w przypadku instrumentów finansowych wycenianych w wartości godziwej)**

W I kwartale br. nie wystąpiły zmiany w sposobie (metodzie) ustalania wartości godziwej instrumentów finansowych.

### **Informacje dotyczące zmiany w klasyfikacji aktywów finansowych w wyniku zmiany celu lub wykorzystania tych aktywów**

W okresie od stycznia do marca 2015 roku nie wystąpiły zmiany w klasyfikacji aktywów finansowych w wyniku zmiany celu lub wykorzystania tych aktywów.

### **Informacje dotyczące emisji, wykupu i spłaty nieudziałowych i kapitałowych papierów wartościowych**

W I kwartale 2015 roku poza transakcjami odkupu akcji własnych przez „Bowim” S.A. od Konsorcjum Stali S.A., zarówno jednostka dominująca „Bowim” S.A., jak i spółki zależne nie emitowały, nie wykupywały oraz nie spłacały nieudziałowych i kapitałowych papierów wartościowych.

## Informacje dotyczące wypłaconej (lub zadeklarowanej) dywidendy, łącznie i w przeliczeniu na jedną akcję, z podziałem na akcje zwykłe i uprzywilejowane

W okresie, którego dotyczy raport, „Bowim” S.A. oraz spółki Grupy nie wypłacały, ani nie deklarowały wypłaty dywidendy.

## Wskazanie zdarzeń, które wystąpiły po dniu, na który sporządzono kwartalne skrócone sprawozdanie finansowe, nieujętych w tym sprawozdaniu, a mogących w znaczący sposób wpłynąć na przyszłe wyniki finansowe Grupy Kapitałowej Emitenta

W okresie od zakończenia I kwartału 2015 roku do dnia przekazania niniejszego raportu okresowego nie wystąpiły zdarzenia, nieujęte w tym sprawozdaniu, a mogące w znaczący sposób wpłynąć na przyszłe wyniki finansowe „Bowim” S.A. i jego spółek zależnych.

## Informacje dotyczące zmian zobowiązań warunkowych lub aktywów warunkowych, które nastąpiły od czasu zakończenia ostatniego roku obrotowego

W związku ze zmniejszeniem się sald zabezpieczonych zobowiązań kredytowych nastąpił spadek wartości zobowiązań warunkowych wobec jednostek powiązanych na koniec I kwartału 2015 roku w stosunku do stanu na koniec 2014 roku. Wzrosła natomiast wartość zobowiązań warunkowych wobec pozostałych jednostek z tytułu udzielonych gwarancji oraz poręczeń w konsekwencji zwiększenia w I kwartale 2015 roku limitów zakupowych u kluczowych dla Grupy dostawców wyrobów hutniczych.

Poniższa tabela przedstawia zmianę zobowiązań warunkowych wg stanu na dzień 31 marca 2015 roku w stosunku do bilansu otwarcia.

**Tabela. Zobowiązania warunkowe (dane w PLN)**

Zobowiązania warunkowe	31.03.2015	31.12.2014
Na rzecz jednostek powiązanych	26 968 822,84	27 822 000,00
- z tytułu udzielonych gwarancji i poręczeń	26 968 822,84	27 822 000,00
Na rzecz pozostałych jednostek	17 400 000,00	10 000 000,00
- z tytułu udzielonych gwarancji i poręczeń	17 400 000,00	10 000 000,00
<b>Razem</b>	<b>44 368 822,84</b>	<b>37 822 000,00</b>

## Przychody i wyniki przypadające na poszczególne segmenty działalności

Podstawowym przedmiotem działalności Grupy „Bowim” jest dystrybucja wyrobów hutniczych poprzez własną sieć sprzedaży, a także produkcja prefabrykatów zbrojeniowych (własne zakłady zbrojarskie), cięcie wzdłużne i poprzeczne blach w kręgach (poprzez centrum serwisowe w spółce zależnej Passat-Stal S.A.). Emitent poprzez outsourcing świadczy usługi montażu stali zbrojeniowej na potrzeby budownictwa infrastrukturalnego, przemysłowego oraz mieszkaniowego i usługi transportu towarów zakupionych przez kontrahentów.

### Sieć dystrybucyjna

Grupa Emitenta dysponuje siecią sprzedaży, która obejmuje:

- centrum dystrybucyjno-logistyczne w Sosnowcu wraz z magazynem centralnym,
- centrum logistyczno-magazynowe w Płocku należące do spółki Passat-Stal S.A.,
- 7 oddziałów handlowych zlokalizowanych w Gdańsku, Kielcach, Poznaniu, Szczecinie (wraz z magazynem), Toruniu, Warszawie i Lublinie,
- magazyny składowe w Jaśle i Rzeszowie należące do spółki Bowim Podkarpacie Sp. z o.o.

Magazyn Centralny oraz sieć regionalnych biur handlowych połączone są systemem informatycznym umożliwiającym zarządzanie asortymentem oraz bieżącą kontrolę stanów magazynowych.

### Produkcja zbrojenia budowlanego

Produkcja zbrojenia budowlanego prowadzona jest w Grupie Kapitałowej „Bowim” przez Spółkę zależną Betstal Sp. z o.o. Aktualne moce produkcyjne spółki zależnej Betstal Sp. z o.o. wynoszą ok. 3.500 ton miesięcznie. Zbrojarnia ww. spółki posiada możliwości produkcji elementów wszystkich kształtów, w zakresie średnic prętów od 6 mm do 40 mm. Zakład wyposażony jest w linię firmy SCHNELL do cięcia prętów, automaty do produkcji strzemion, giętarki. Są to najnowocześniejsze maszyny do produkcji zbrojeń. Ponadto posiada dwie maszyny firmy SCHNELL do produkcji koszy pali wielkośrednicowych w zakresie średnic od fi 30mm do fi 1500mm i długości do 15 m w całości lub do 22 m łącznie.

### **Serwis stali**

Obecnie serwis stali w Grupie Kapitałowej „Bowim” prowadzony jest w dwóch spółkach zależnych tj. w Passat – Stal S.A. oraz w Betstal Sp. z o.o. /działalność opisana powyżej/.

Passat – Stal S.A. jako stalowe centrum serwisowym oferuje produkty w znacznej mierze przetworzone. Świadczy również usługi cięcia poprzecznego, wzdłużnego oraz usługi profilowania w formatach: 60x60, 80x40, 80x80 oraz 100x60.

Rozwój serwisu stali jest kluczowym elementem opracowanej i przyjętej przez Zarząd do realizacji na lata 2014-2016 strategii rozwoju Grupy „Bowim”.

Zgodnie z założeniami rozwój serwisu stali odbywać się będzie poprzez:

- rozwój zakładu serwisu stali w Płocku będącego własnością Spółki zależnej Passat-Stal S.A. poprzez ciągłe doskonalenie uruchomionej w sierpniu 2012 roku produkcji profili zimno giętych oraz procesu cięcia wzdłużnego i poprzecznego blach w kręgach,
- rozwój pozostałych usług obróbki stali, takich jak cięcie na wymiar, wypalanie elementów stalowych, śrutowanie, piaskowanie i malowanie.

### **Usługi**

Poprzez outsourcing, spółki Grupy świadczą usługi montażu stali zbrojeniowej na potrzeby budownictwa infrastrukturalnego, przemysłowego i mieszkaniowego, a w oparciu o obcą bazę transportową świadczą usługi dostaw zakupionych towarów bezpośrednio do odbiorców.

### **Segmenty działalności**

Spółka dokonała analizy struktury organizacyjnej i przyjęto, iż podstawowym podziałem na segmenty działalności jest podział według segmentów branżowych. Grupa Kapitałowa „Bowim” prowadzi działalność w następujących segmentach:

- handel,
- produkcja,
- usługi.

Uzupełniającym segmentem sprawozdawczym jest segment geograficzny, określony na podstawie lokalizacji rynków zbytu. Wydzielono następujące segmenty:

- rynek krajowy,
- rynek Unii Europejskiej (z wyłączeniem Polski),
- pozostałe kraje.

Sprawozdania finansowe segmentów obejmują przychody, koszty oraz wynik finansowy na segmencie. Grupa Kapitałowa nie ma możliwości wydzielenia aktywów dla poszczególnych segmentów, ponieważ nie ma rozdzielania parku maszynowego, w tym budynków i budowli na poszczególne segmenty.

Poniższa tabela przedstawia wyniki osiągnięte na poszczególnych segmentach branżowych w I kwartale br.

**Tabela: Segmenty branżowe GK „Bowim” za okres 01.01. do 31.03.2015 roku (dane w PLN).**

	Handel	Produkcja - zbrojenia	Produkcja - pozostałe	Usługi oświatowe	Usługi pozostałe	Razem
Przychody netto ze sprzedaży produktów, towarów i materiałów	137.440.391,98	25.004.744,49	32.129.042,26	-	13.272,38	194.587.451,11
Koszty działalności operacyjnej	138.742.170,50	24.566.577,81	31.263.676,14	-	7.582,96	194.580.007,41
<b>Wynik segmentu</b>	<b>-1.301.778,52</b>	<b>438.166,68</b>	<b>865.366,12</b>	<b>-</b>	<b>5.689,42</b>	<b>7.443,70</b>
Pozostałe przychody operacyjne						1.114.515,76
Pozostałe koszty operacyjne						1.033.354,06
Ujemna wartość firmy						
Przychody finansowe						3.868.157,22
Koszty finansowe						4.033.804,08
<b>Zysk (strata) z działalności gospodarczej</b>						<b>-77.041,46</b>
Odpis wartości firmy z konsolidacji						
Zysk (strata) na sprzedaży udziałów w jednostkach podporządkowanych						
<b>Zysk (strata) brutto z działalności kontynuowanej</b>						<b>-77.041,46</b>
Podatek dochodowy:						-77.562,00
część bieżąca						36.269,00
część odroczone						-113.831,00
Pozostałe obowiązkowe zmniejszenia zysku (zwiększenia straty)						
<b>Zysk (strata) netto z działalności kontynuowanej</b>						<b>520,54</b>
Działalność zaniechana						
Zysk/(strata) netto na działalności zaniechanej (w tym jednostek stowarzyszonych)						
<b>Zysk (strata) netto</b>						<b>520,54</b>
jednostka dominująca						-14.919,57
udziały nie sprawujące kontroli						15.440,11

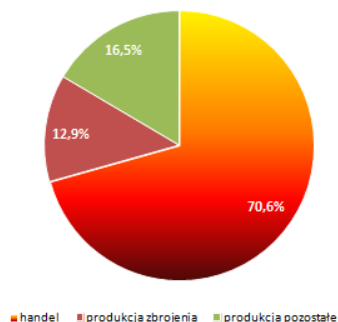
**Tabela: Segmenty branżowe GK „Bowim” za okres 01.01. do 31.03.2014 roku (dane w PLN).**

	Handel	Produkcja - zbrojenia	Produkcja - pozostałe	Usługi oświatowe	Usługi pozostałe	Razem
Przychody netto ze sprzedaży produktów, towarów i materiałów	113.476.205,82	23.168.805,31	28.594.008,25	50.512,08	27.149,13	165.316.680,59
Koszty działalności operacyjnej	112.710.338,92	23.169.885,09	27.357.091,91	36.010,63	16.612,38	163.289.938,93
<b>Wynik segmentu</b>	<b>765.866,90</b>	<b>-1.079,78</b>	<b>1.236.916,34</b>	<b>14.501,45</b>	<b>10.536,75</b>	<b>2.026.741,66</b>
Pozostałe przychody operacyjne						523.495,40
Pozostałe koszty operacyjne						220.908,95
Ujemna wartość firmy						
Przychody finansowe						805.404,60
Koszty finansowe						2.152.233,01
<b>Zysk (strata) z działalności gospodarczej</b>						<b>983.416,40</b>
Odpis wartości firmy z konsolidacji						
Zysk (strata) na sprzedaży udziałów w jednostkach podporządkowanych						
<b>Zysk (strata) brutto z działalności kontynuowanej</b>						<b>983.416,40</b>
Podatek dochodowy:						90.844,00
część bieżąca						487.686,00
część odroczone						-396.842,00
Pozostałe obowiązkowe zmniejszenia zysku (zwiększenia straty)						
<b>Zysk (strata) netto z działalności kontynuowanej</b>						<b>892.572,40</b>
Działalność zaniechana						
Zysk/(strata) netto na działalności zaniechanej (w tym jednostek stowarzyszonych)						
<b>Zysk (strata) netto</b>						<b>892.572,40</b>
jednostka dominująca						876.096,89
udziały nie sprawujące kontroli						16.475,51

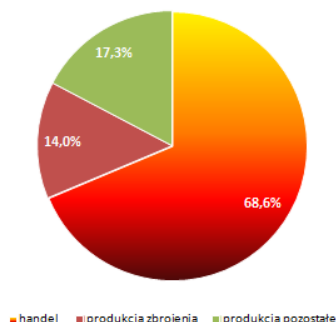


Poniższe wykresy przedstawiają udział poszczególnych segmentów w skonsolidowanych przychodach Grupy w okresie I kwartału 2015 r. oraz I kwartału 2014 r.

Udział segmentów w przychodach Grupy w I kwartale 2015 r.



Udział segmentów w przychodach Grupy w I kwartale 2014 r.



Największy udział w przychodach ze sprzedaży w I kwartale 2015r. miał segment „handel” z 70,6% udziałem. Segment ten osiągnął ujemny wynik na poziomie – 1.302 tys. PLN.

Drugim segmentem pod względem udziału w przychodach ze sprzedaży był segment „produkcja – pozostałe” z 16,5% udziałem i wynikiem na poziomie 865 tys. PLN.

Segment ten obejmuje dystrybucję wyrobów produkowanych przez spółkę zależną Passat Stal S.A.

Trzecim pod względem udziału w przychodach ze sprzedaży był w I kwartale 2015 r. segment „produkcja zbrojenia” z 12,9% udziałem i wynikiem na poziomie 438 tys. PLN.

Segmenty „usługi” miały w okresie I kwartału br. śladowy udział w przychodach Grupy Kapitałowej Emitenta.

W tabeli poniżej przedstawiamy strukturę geograficzną przychodów ze sprzedaży w I kwartale 2015 roku oraz analogicznego okresu roku poprzedniego.

Znakomita większość sprzedaży uzyskiwanej przez Grupę Emitenta lokowana jest na rynku krajowym. Przychody z tytułu sprzedaży eksportowej w I kwartale 2015 roku stanowiły ok. 2,4% sprzedaży ogółem, kierowanej na rynki Unii Europejskiej.

W strukturze sprzedaży krajowej największy udział w I kwartale 2015 r. miało województwo mazowieckie (24%), śląskie (16%) oraz wielkopolskie (11%).

Tabela: Przychody ze sprzedaży - struktura geograficzna (w tys. PLN)

Wyszczególnienie	IQ 2015	% udział	IQ 2014	% udział
Sprzedaż krajowa	190 011	97,6%	164 454	99,5%
Eksport, w tym:	4 576	2,4%	862	0,5%
Unia europejska	4 576	2,4%	862	0,5%
Pozostałe kraje	0	0,0%	0	0,0%
<b>Razem</b>	<b>194 587</b>	<b>100%</b>	<b>165 316</b>	<b>100%</b>

Tabela: Przychody ze sprzedaży produktów - szczegółowa struktura geograficzna (w tys. PLN)

Wyszczególnienie	IQ 2015	% udział	IQ 2014	% udział
Sprzedaż krajowa	46 809	95,5%	45 579	99,9%
Eksport, w tym:	2 181	4,5%	33	0,1%
Unia europejska	2 181	4,5%	33	0,1%
Pozostałe kraje	0	-	0	0,0%
<b>Razem</b>	<b>48 990</b>	<b>100%</b>	<b>45 612</b>	<b>100%</b>

Tabela: Przychody ze sprzedaży towarów i materiałów - szczegółowa struktura geograficzna (w tys. PLN)

Wyszczególnienie	IQ 2015	% udział	IQ 2014	% udział
Sprzedaż krajowa	142 803	98,4%	118 519	99,3%
Eksport, w tym:	2 395	1,6%	829	0,7%
Unia europejska	2 395	1,6%	829	0,7%
Pozostałe kraje	0	0,0%	0	0,0%
<b>Razem</b>	<b>145 198</b>	<b>100%</b>	<b>119 348</b>	<b>100%</b>



**Tabela: Przychody ze sprzedaży usług - szczegółowa struktura geograficzna (w tys. PLN)**

Wyszczególnienie	IQ 2015	% udział	IQ 2014	% udział
Sprzedaż krajowa	399	100,00%	356	100,00%
Eksport, w tym:	0	-	0	-
Unia europejska	0	-	0	-
Pozostałe kraje	0	-	0	-
<b>Razem</b>	<b>399</b>	<b>100%</b>	<b>356</b>	<b>100%</b>

### Stanowisko Zarządu odnośnie możliwości zrealizowania wcześniej publikowanych prognoz wyników na dany rok

Spółka „Bowim” S.A. nie publikowała zarówno jednostkowych jak i skonsolidowanych prognoz wyników finansowych na 2015 rok.

### Wskazanie akcjonariuszy posiadających bezpośrednio lub pośrednio przez podmioty zależne co najmniej 5% ogólnej liczby głosów na walnym zgromadzeniu Emitenta na dzień przekazania raportu kwartalnego oraz wskazanie zmian w strukturze własności znacznych pakietów akcji Emitenta w okresie od przekazania poprzedniego raportu okresowego

Na dzień 15 maja 2015 roku kapitał zakładowy Emitenta wyniósł 1.951.464,70 PLN (słownie: jeden milion dziewięćset pięćdziesiąt jeden tysięcy czterysta sześćdziesiąt cztery złote 70/100) i dzielił się na 19.514.647 (słownie: dziewięćnaście milionów pięćset czternaście tysięcy sześćset czterdzieści siedem) akcji o wartości nominalnej po 0,10 PLN (słownie: dziesięć groszy) każda, w tym:

Seria akcji	Rodzaj akcji	Ilość akcji	Ilość głosów	Ilość akcji w obrotach
Seria A	Imienne/ uprzywilejowane co do głosu	6.375.000	12.750.000	0
Seria B	zwykłe	6.375.000	6.375.000	6.375.000
Seria D	zwykłe	3.882.000	3.882.000	3.882.000
Seria E	zwykłe	765.000	765.000	765.000
Seria F	zwykłe	2.117.647	2.117.647	2.117.647
<b>łącznie</b>		<b>19.514.647</b>	<b>25.889.647</b>	<b>13.139.647</b>

Poniższa tabela przedstawia skład akcjonariatu „Bowim” S.A. zgodnie z najlepszą wiedzą Spółki, wg stanu na dzień przekazania poprzedniego raportu okresowego Spółki tj. na dzień 23 marca 2015 roku.

**Tabela: Struktura akcjonariatu „Bowim” S.A. na dzień 23 marca 2015 roku – dzień przekazania poprzedniego raportu okresowego**

Lp.	Struktura akcjonariatu „Bowim” S.A.	Liczba akcji	% w kapitale	Liczba głosów na WZA	% udział głosów na WZA
1	Adam Kidała	4.132.353	21,18%	6.257.353	24,17%
2	Jacek Rożek	4.132.353	21,18%	6.257.353	24,17%
3	Jerzy Wodarczyk	4.132.353	21,18%	6.257.353	24,17%
4	Konsorcjum Stali	1.990.228	10,20%	1.990.228	7,69%
5	Pozostali akcjonariusze	4.647.000	23,80%	4.647.000	17,95%
6	"Bowim" S.A. zakup w ramach operacji buy back *	480.360	2,46%	480.360	1,85%
<b>Razem</b>		<b>19 514 647</b>	<b>100,00%</b>	<b>25 889 647</b>	<b>100,00%</b>

\* akcje własne skupione w ramach operacji buy back nie biorą udziału podczas WZ Spółki

**Wskazanie zmian w strukturze własności znacznych pakietów akcji w okresie od przekazania poprzedniego raportu okresowego.**

**Nabycie akcji własnych spółki od Konsorcjum Stali S.A.**

W okresie od dnia przekazania poprzedniego raportu okresowego tj. od dnia 23 marca br. do dnia 15 maja br. Emitent dokonał odkupu od Konsorcjum Stali S.A. 62.480 sztuk akcji własnych tj. akcji zwykłych na okaziciela stanowiących 0,32% kapitału zakładowego spółki.

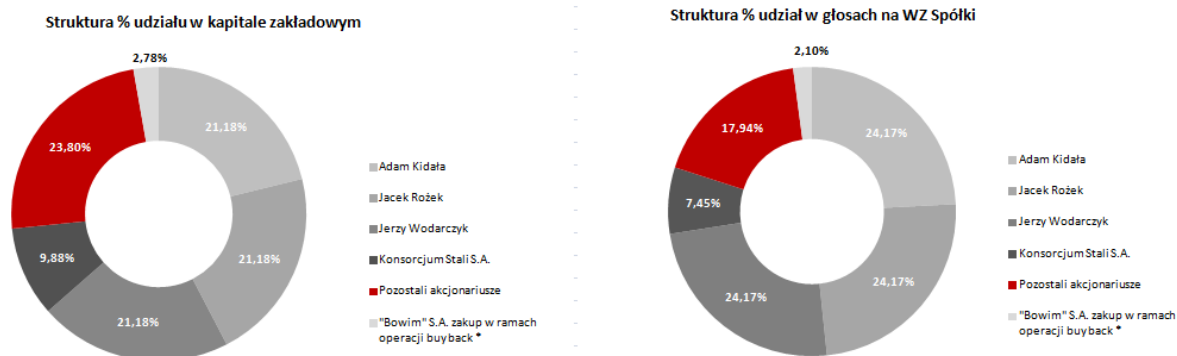
Nabycie akcji własnych przez Emitenta od Konsorcjum Stali nastąpiło w wykonaniu postanowień warunkowej umowy sprzedaży akcji z dnia 7 marca 2014 r., o której zawarciu Emitent informował w raporcie bieżącym nr 20/2014. Nabycie akcji własnych „Bowim” S.A. stanowi również realizację postanowień Aneksu nr 4 z dnia 24 stycznia 2014 r. do porozumienia inwestycyjnego z dnia 3 grudnia 2010 r., zawartego pomiędzy Emitentem a Konsorcjum Stali. Podstawę nabycia akcji własnych Emitenta stanowi upoważnienie udzielone uchwałą nr 5 Nadzwyczajnego Walnego Zgromadzenia Akcjonariuszy „Bowim” S.A. z dnia 7 marca 2014 r., o której podjęciu Emitent informował raportem bieżącym nr 17/2014 - Treść uchwał podjętych na Nadzwyczajnym Walnym Zgromadzeniu, podjętej na podstawie art. 393 pkt 6 w zw. z 362 § 1 pkt 8 Kodeksu Spółek Handlowych.

Poniższa tabela przedstawia strukturę akcjonariatu „Bowim” S.A., zgodnie z najlepszą wiedzą Spółki na dzień przekazania niniejszego sprawozdania.

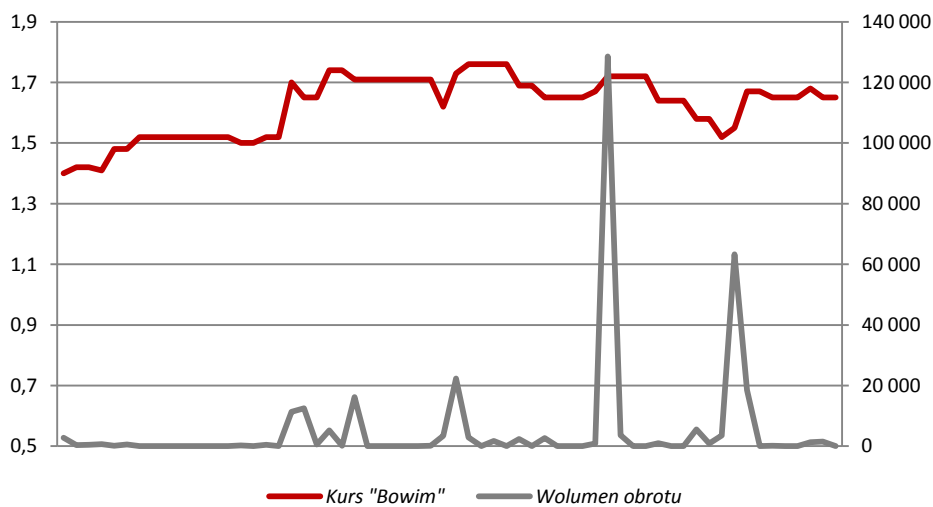
**Tabela: Struktura akcjonariatu „Bowim” S.A. na dzień 15 maja 2015 r.**

Lp.	Struktura akcjonariatu „Bowim” S.A.	Liczba akcji	% w kapitale	Liczba głosów na WZA	% udział głosów na WZA
1	Adam Kidała	4.132.353	21,18%	6.257.353	24,17%
2	Jacek Rożek	4.132.353	21,18%	6.257.353	24,17%
3	Jerzy Wodarczyk	4.132.353	21,18%	6.257.353	24,17%
4	Konsorcjum Stali	1.927.748	9,88%	1.927.748	7,45%
5	Pozostali akcjonariusze	4.647.000	23,80%	4.647.000	17,94%
6	"Bowim" S.A. zakup w ramach operacji buy back *	542.840	2,78%	542.840	2,10%
<b>Razem</b>		<b>19 514 647</b>	<b>100,00%</b>	<b>25 889 647</b>	<b>100,00%</b>

\* akcje własne skupione w ramach operacji buy back nie biorą udziału podczas WZ Spółki



**Wykres: Notowania spółki w okresie od 01.01 - 31.03.2015 r.**



**Kluczowe dane dotyczące akcji Spółki „Bowim” S.A.**

Kluczowe dane akcji Spółki		I kwartał 2015 r.
Najwyższy kurs akcji	zł	1,76
Najniższy kurs akcji	zł	1,40
Kurs akcji na koniec I kwartału br.	zł	1,65
Liczba akcji na koniec okresu	szt.	19 514 647
Liczba akcji w obrocie giełdowym	szt.	13 139 647
Kapitalizacja na koniec I kwartału br.	zł	32 199 168
Średnia dzienna wartość obrotów	tys. zł	8,30
Średni dzienny wolumen obrotów	szt.	5 096

**Zestawienie stanu posiadania akcji Emitenta lub uprawnień do nich przez osoby zarządzające i nadzorujące Emitenta na dzień przekazania raportu kwartalnego, wraz ze wskazaniem zmian w stanie posiadania, w okresie od przekazania poprzedniego raportu okresowego**

Na dzień przekazania niniejszego raportu kwartalnego spośród wszystkich osób zarządzających i nadzorujących Spółką, jej akcje posiadają jedynie członkowie Zarządu.

**Tabela: Stan posiadania akcji Emitenta przez osoby zarządzające na dzień 23 marca 2015 roku – dzień przekazania poprzedniego raportu okresowego i na dzień 15 maja 2015 roku.**

Lp.	Zarząd Spółki „Bowim” S.A.	Ilość akcji	
		Stan na dzień 23.03.2015 r.	Stan na dzień 15.05.2015 r.
1.	Adam Kidała – Wiceprezes Zarządu	4.132.353	4.132.353
2.	Jacek Rożek – Wiceprezes Zarządu	4.132.353	4.132.353
3.	Jerzy Wodarczyk – Wiceprezes Zarządu	4.132.353	4.132.353

Według najlepszej wiedzy Spółki, osoby nadzorujące nie posiadają zarówno akcji „Bowim” S.A. jak i akcji oraz udziałów w jednostkach powiązanych Emitenta.

W okresie od przekazania poprzedniego raportu okresowego, wedle najlepszej wiedzy Spółki, nie wystąpiły zmiany w stanie posiadania akcji przez osoby zarządzające i nadzorujące „Bowim” S.A.

### **Wskazanie postępowań toczących się przed sądem, organem właściwym dla postępowania arbitrażowego lub organem administracji publicznej**

Na dzień sporządzenia niniejszego raportu okresowego nie toczą się i w okresie I kwartału 2015 roku nie toczyły się w stosunku do „Bowim” S.A. żadne postępowania przed organami administracji publicznej, ani inne postępowania sądowe lub arbitrażowe, które mogłyby mieć istotny wpływ na sytuację finansową lub rentowność Spółki oraz stanowiłyby pojedynczo lub łącznie co najmniej 10% kapitałów własnych „Bowim” S.A.

### **Informacje o udzieleniu przez Emitenta lub przez jednostkę od niego zależną poręczeń kredytu lub pożyczki lub udzieleniu gwarancji - łącznie jednemu podmiotowi lub jednostce zależnej od tego podmiotu, jeżeli łączna wartość istniejących poręczeń lub gwarancji stanowi równowartość co najmniej 10% kapitałów własnych Emitenta.**

W pierwszym kwartale br. oraz do dnia przekazania niniejszego raportu okresowego spółki Grupy Kapitałowej „Bowim” nie udzieliły nowych poręczeń.

Poniższa tabela przedstawia poręczenia udzielone przez jednostkę dominującą swoim podmiotom zależnym w latach ubiegłych, obowiązujące w okresie, którego dotyczy raport.

**Tabela: Udzielone poręczenia przez „Bowim” S.A. wg stanu na dzień 31 marca 2015 roku**

<b>Beneficjent</b>	<b>Podmiot</b>	<b>Data udzielenia poręczenia</b>	<b>Kwota zobowiązania</b>	<b>Data zakończenia</b>	<b>Stan na 31.03.2015</b>
Passat-Stal S.A.	Bank BZ WBK S.A.	16 sierpnia 2011r.	20.900.000,00 PLN	31 sierpnia 2016r.	16.594.000,00 PLN
	Bank BZ WBK S.A.	16 sierpnia 2011r.	1.630.000,00 PLN	30 listopada 2015r.	1.478.822,84 PLN
Bowim-Podkarpacie Sp. z o.o.	Bank PKO BP S.A.	22 grudnia 2014r.	9.250.000,00 PLN	28 grudnia 2017r.	8.896.000,00 PLN

W okresie I kwartału 2015r. w związku ze zwiększonym zapotrzebowaniem na produkowane przez beneficjentów gwarancji wyroby hutnicze Emitent przekazał im gwarancje bankowe na kwotę 7 400 tys. PLN.

Na koniec I kwartału 2015 r. łączna wartość wystawionych na zlecenie „Bowim” S.A. gwarancji bankowych wyniosła 17 400 tys. PLN, a na dzień publikacji niniejszego raportu wartość wystawionych gwarancji wzrosła o 700 tys. PLN do kwoty 18 100 tys. PLN.

Poniższe tabele przedstawiają stan gwarancji na dzień 31 marca br. oraz na dzień publikacji niniejszego raportu.

**Tabela: Gwarancje wg stanu na dzień 31 marca 2015 roku (dane w PLN).**

Gwarant	Beneficjent	Rodzaj zobowiązania	Data wystawienia gwarancji	Kwota	Data zakończenia
PEKAO S.A.	CELSA Huta Ostrowiec	gwarancja bankowa	12 sierpnia 2014 r.	1 000 000 PLN	31 lipca 2015 r.
mBank S.A.	CMC Poland	gwarancja bankowa	12 marca 2014r.	5 000 000 PLN	14 września 2015 r.
PEKAO S.A.	CMC Poland	gwarancja bankowa	26 czerwca 2014 r.	8 000 000 PLN	31 marca 2016 r.
mBank S.A.	Huta Pokój	gwarancja bankowa	05 maja 2014r.	1 000 000 PLN	09 sierpnia 2015 r.
BOŚ Bank S.A.	Euler Hermes SA	gwarancja bankowa	24 listopada 2014 r.	1 000 000 PLN	30 października 2015 r.
ING Bank Śląski S.A.	Huta Łabędy	gwarancja bankowa	13 marca 2015 r.	400 000 PLN	30 września 2015 r.
ING Bank Śląski S.A.	Marcegaglia Poland	gwarancja bankowa	31 marca 2015 r.	1 000 000 PLN	20 lutego 2016 r.
<b>RAZEM</b>				<b>17 400 000 PLN</b>	

**Tabela: Gwarancje wg stanu na dzień 15 maja 2015 roku (dane w PLN).**

Gwarant	Beneficjent	Rodzaj zobowiązania	Data wystawienia gwarancji	Kwota	Data zakończenia
PEKAO S.A.	CELSA Huta Ostrowiec	gwarancja bankowa	12 sierpnia 2014 r.	1 000 000 PLN	31 lipca 2015 r.
mBank S.A.	CMC Poland	gwarancja bankowa	12 marca 2014r.	5 000 000 PLN	23 sierpnia 2015 r.
PEKAO S.A.	CMC Poland	gwarancja bankowa	26 czerwca 2014 r.	8 000 000 PLN	31 marca 2016 r.
mBank S.A.	Huta Pokój	gwarancja bankowa	05 maja 2014r.	1 000 000 PLN	09 sierpnia 2015 r.
BOŚ Bank S.A.	Euler Hermes SA	gwarancja bankowa	24 listopada 2014 r.	1 000 000 PLN	30 października 2015 r.
ING Bank Śląski S.A.	Huta Łabędy	gwarancja bankowa	13 marca 2015 r.	400 000 PLN	30 września 2015 r.
ING Bank Śląski S.A.	Marcegaglia Poland	gwarancja bankowa	31 marca 2015 r.	1 000 000 PLN	20 lutego 2016 r.
ING Bank Śląski S.A.	Alchemia S.A.	gwarancja bankowa	09 kwietnia 2015 r.	700 000 PLN	30 września 2015 r.
<b>RAZEM</b>				<b>18 100 000 PLN</b>	

W I kwartale 2015 r. „Bowim” S.A. otrzymał poręczenia za przyszłe zobowiązania dłużników do zapłaty cen z tytułów umów sprzedaży oraz ewentualnych przyszłych zobowiązań dłużników do zapłaty odsetek za opóźnienia w zapłacie tych cen i wszelkich kosztów związanych z dochodzeniem kwot objętych poręczeniem, które mogą powstać lub mogą powstać z tytułu umów sprzedaży. Zawarte umowy poręczeń w ramach współpracy handlowej opiewały na łączną wysokość 1.013 tys. PLN.

W I kwartale br. w ramach współpracy handlowej „Bowim” S.A. uzyskał również zabezpieczenia w postaci zastawów rejestrowych na środkach trwałych klientów na łączną wartość 3.000 tys. PLN.

Wg stanu na dzień publikacji niniejszego raportu śródrocznego, tj. na dzień 15 maja br. wartość obowiązujących umów zastawów rejestrowych wynosi 7.761 tys. PLN.

**Inne informacje, które zdaniem Emitenta są istotne dla oceny jego sytuacji kadrowej, majątkowej, finansowej, wyniku finansowego i ich zmian oraz informacje, które są istotne dla oceny możliwości realizacji zobowiązań przez Grupę Kapitałową Emitenta**

**Zatrudnienie**

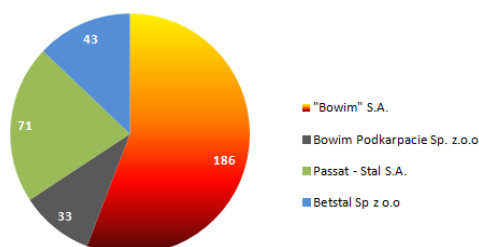
Poniższa tabela przedstawia stan zatrudnienia zarówno w Grupie Kapitałowej jak i w Jednostce Dominującej na koniec I kwartału 2015 roku oraz, dla porównania, na koniec marca i grudnia 2014 roku.

**Tabela: Zatrudnienie**

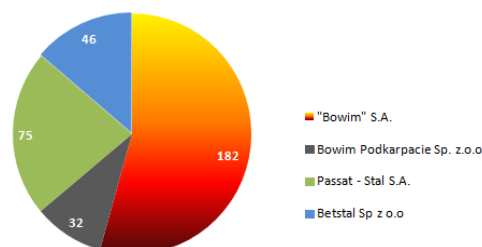
Podmiot	Stan na dzień..	31.03.2015r.	31.12.2014r.	31.03.2014r.
„Bowim” S.A.		186	188	182
Grupa Kapitałowa „Bowim”		333	338	335

**Schemat: Zatrudnienie w Grupie Kapitałowej „Bowim” na dzień 31.03.2015 oraz na dzień 31.03.2014 r.**

Zatrudnienie w GK "Bowim" wg stanu na dzień 31.03.2015 r.



Zatrudnienie w GK "Bowim" wg stanu na dzień 31.03.2014 r.



**Umowy zawarte z instytucjami finansowymi**

W okresie I kwartału 2015 roku zawarte zostały przez Spółki Grupy następujące umowy i aneksy do umów finansowych:

**Zawarcie aneksu do umowy faktoringowej z ING Commercial Finance Polska S.A.**

Z dniem 23 lutego 2015 r. „Bowim” S.A. podpisała z ING Commercial Finance Polska S.A. z siedzibą w Warszawie (dalej: "Faktor"), aneks do umowy faktoringu z dnia 22 czerwca 2004 r. Zgodnie z umową Emitent przelewa na Faktora, wierzytelności pieniężne z tytułu sprzedaży towarów, przysługujących Emitentowi względem jego odbiorców. W związku z przyznaniem Spółce przez ING Bank Śląski SA kredytem odnawialnym w wysokości 11 mln PLN ( raport bieżący nr 09/2015), na wniosek Spółki Faktor zmniejszył dostępny limit faktoringowy do łącznej kwoty 29 mln PLN

**Zawarcie umowy kredytowej z ING Bankiem Śląskim S.A.**

W dniu 26 lutego 2015 r. „Bowim” SA („Kredytobiorca”) zawarła z ING Bankiem Śląskim S.A. z siedzibą w Katowicach (dalej: "Bank") wieloproduktową umowę kredytową.

W ramach umowy wieloproduktowej Bank przyznał Kredytobiorcy odnawialny limit kredytowy w maksymalnej wysokości 11.000.000,00 PLN, przy czym 10.000.000,00 PLN przyznane zostało na finansowanie bieżącej działalności a 1.000.000,00 PLN na zabezpieczenie pokrycia ewentualnych wahań par walutowych.

Limit kredytowy umowy wieloproduktowej udzielony został na okres do dnia 09 lutego 2016 r.

W ramach tego limitu Spółka może korzystać z kredytów obrotowych w rachunkach kredytowych oraz gwarancji bankowych, płatności w PLN a także akredytyw udzielonych przez Bank w PLN, EUR, USD.

Kredyty w rachunku kredytowym oprocentowane są według zmiennej stopy procentowej WIBOR dla jednomiesięcznych depozytów międzybankowych powiększonej o marżę Banku.

W ramach zawartej umowy Bank ponadto udzielił Spółce kredytu odnawialnego, obrotowego w formie linii odnawialnej do wysokości 10.000.000,00 PLN z wyłącznym przeznaczeniem na:

- a) spłatę wymagalnego zadłużenia Klienta wobec Banku z tytułu, wykorzystania Kredytów Obrotowych w Rachunku Kredytowym wraz z naliczonymi odsetkami, opłatami i prowizjami;
- b) spłatę wymagalnych zobowiązań finansowych Klienta wobec Banku z tytułu Umów Zlecenia udostępnionych w ramach Limitu Kredytowego Umowy Wieloproduktowej oraz związanych z nimi opłat i prowizji;
- c) spłatę wymagalnych zobowiązań finansowych Klienta wobec Banku z tytułu opłat i prowizji związanych z Umową Wieloproduktową;
- d) utworzenie kaucji zgodnie z art. 102 Prawa Bankowego, na podstawie upoważnienia nadanego przez Klienta Bankowi.

Kredyt został udzielony na okres do dnia 16 sierpnia 2016 r.

Zabezpieczenie wierzytelności Banku wynikających z Kredytu Odnawialnego oraz Kredytów Obrotowych w Rachunku Kredytowym i Innych Usług wraz z narosłymi od w/w wierzytelności odsetkami (zarówno kapitałowymi jak i za opóźnienie), przyznanymi kosztami postępowania a także roszczeniami z tytułu opłat i prowizji wskazanych bezpośrednio w Umowie Wieloproduktowej, jak również wynikających z odpowiednich postanowień wskazanej w Umowie Wieloproduktowej Tabeli Opłat i Prowizji stosowanej przez Bank stanowi:

- a) zastaw rejestrowy na maszynach i urządzeniach, będących własnością Klienta.
- b) cesja praw z polisy ubezpieczeniowej przedmiotów zabezpieczenia
- c) zastawu rejestrowego na maszynach i urządzeniach, będących własnością spółki zależnej PASSAT-STAL S.A.
- d) zastawu rejestrowego na maszynach i urządzeniach, będących własnością spółki zależnej BETSTAL Sp. z o.o.

#### **Zawarcie umowy faktoringowej z Pekao Faktoring Sp. z o.o.**

Z dniem 18 marca 2015 r. zawarta została przez „Bowim” S.A. z Pekao Faktoring Sp. z o.o. z siedzibą w Lublinie (dalej: „Faktor”) umowa faktoringu mieszanego. Zgodnie z Umową Emitent przelewa na Faktora, a Faktor nabywa od Emitenta wszystkie scedowane wierzytelności pieniężne Emitenta wynikające z zawartych przez niego umów handlowych, które powstaną w okresie trwania Umowy.

Faktor udziela finansowania w ramach przyznanego limitu faktoringowego do kwoty 20.000.000 PLN (słownie: dwadzieścia milionów złotych lub równowartość w EUR) z przeznaczeniem na:

- 20.000.000 PLN – faktoring krajowy pełny,
- 5.000.000 PLN – faktoring niepełny,
- 1.000.000 PLN lub równowartość w EUR – faktoring pełny eksportowy.

Przyznany limit ma charakter odnawialny. Faktor będzie dokonywał wypłaty zaliczki na poczet finansowania wierzytelności w wysokości 90% wartości brutto wierzytelności.

Z tytułu zawartej umowy Faktorowi przysługuje wynagrodzenie obejmujące w szczególności:

- opłatę wstępną,
- miesięczną prowizję operacyjną naliczaną od wartości nabywanych wierzytelności,
- odsetki dyskontowe naliczane od wartości finansowanych wierzytelności. Odsetki dyskontowe naliczane są od dnia wypłaty zaliczki do dnia terminu płatności wierzytelności włącznie. Oprocentowanie dyskonta ustalane jest na podstawie stawki bazowej WIBOR 1M a dla rozliczeń w EUR – EURIBOR 3M,
- miesięczną prowizję operacyjną naliczaną od kwoty niewykorzystanego limitu faktoringowego w stosunku rocznym.

Zabezpieczenie spłaty należności stanowi pełnomocnictwo do dysponowania rachunkami bankowymi Emitenta, weksel własny in blanco Emitenta wraz z deklaracją wekslową, cesja praw z polisy ubezpieczenia należności w zakresie finansowanych klientów zawartej przez Bowim z Compagnie Francaise d'Assurance Pour Le Commerce Exterieur S.A. Oddział w Polsce w dniu 05.07.2010 r.

Umowa zawarta została na czas nieokreślony.

**Umowy pożyczki**

W okresie I kwartału 2015 roku „Bowim” S.A. udzielił pożyczek podmiotom niepowiązanym tj. spółce Francisco Ros Casares Polska Sp. z o.o. z siedzibą w Gliwicach oraz spółce „CONPOL” Sp. z o.o. z siedzibą w Krakowie na łączną kwotę 900 tys. PLN.

**Tabela: Udzielone przez „Bowim” S.A. pożyczki podmiotom niepowiązanym wg stanu na dzień 31 marca 2015 roku**

Podmiot	Data udzielenia pożyczki	Kwota udzielonej pożyczki	Termin wymagalności	Saldo na dzień 31.03.2015
Francisco Ros Casares Polska Sp. z o.o.	24 lutego 2015 r.	600 tys. PLN	30 kwietnia 2015 r.	600 tys. PLN
„CONPOL” Sp. z o.o.	10 marca 2015 r.	300 tys. PLN	31 marca 2015 r.*	300 tys. PLN

\* w trakcie zawierania aneksu przedłużającego termin spłaty do końca lipca 2015 r.

Zabezpieczenie udzielonych pożyczek stanowi zastaw rejestrowy na majątku spółki Francisco Ros Casares Polska, a w przypadku spółki „CONPOL” poręczenie osobiste Prezesa Zarządu Spółki.

W I kwartale 2015 roku oraz do dnia przekazania niniejszego raportu kwartalnego Emitent nie udzielał pożyczek podmiotom powiązanym.

Poniżej przedstawiamy stan pożyczek udzielonych przez „Bowim” S.A. spółce zależnej – Passat – Stal S.A., w okresach poprzednich a obowiązujących w okresie, którego dotyczy niniejszy raport.

**Tabela: Udzielone przez „Bowim” S.A. pożyczki podmiotom powiązanym wg stanu na dzień 31 marca 2015 roku**

Podmiot powiązany	Data udzielenia pożyczki	Kwota udzielonej pożyczki	Termin wymagalności	Saldo na dzień 31.03.2015
Passat-Stal S.A.	30 grudnia 2010	990 tys. PLN	15 grudnia 2021	990 tys. PLN
	30 grudnia 2010	983 tys. PLN	15 grudnia 2021	983 tys. PLN
	02 maja 2012	3.096 tys. PLN	15 grudnia 2021	3.096 tys. PLN
				<b>5.069 tys. PLN</b>

**Umowy ubezpieczenia**

W I kwartale 2015 roku oraz do dnia przekazania niniejszego raportu kwartalnego spółki z Grupy Kapitałowej „Bowim” zawarły następujące umowy ubezpieczeń lub aneksy do polis ubezpieczeniowych.

**Tabela: Umowy ubezpieczenia zawarte przez Spółki Grupy Kapitałowej „Bowim” w okresie od 1 stycznia 2015 roku do dnia publikacji niniejszego raportu.**

Lp.	Nazwa ubezpieczyciela	Zakres ubezpieczenia	Przedmiot ubezpieczenia	Okres ubezpieczenia od...	do...	Suma ubezpieczenia
<b>„Bowim” S.A.</b>						
1	KUKE S.A.	Ubezpieczenie należności kontrahentów krajowych i zagranicznych	Ochrona ubezpieczeniowa należności z tyt. sprzedaży wyrobów hutniczych	01.01.2015 r.	31.12.2015 r.	50-krotność składek zapłaconych za dany okres rozliczeniowy
2	AIG Europe Limited Sp. z o.o.	Ubezpieczenie odpowiedzialności cywilnej Członków Zarządu i Rady Nadzorczej „Bowim” SA i spółek zależnych	OC	18.02.2015 r.	17.02.2016 r.	10.000 tys. PLN
3	TU Allianz Polska SA	Ubezpieczenie mienia od zdarzeń losowych	Ubezpieczenie mienia leasingowanego	21.02.2015 r.	22.07.2016 r.	733 tys. PLN
<b>Betstal Sp.z. o.o.</b>						
1	TUiR Warta	All Risks ( szkody polegające na utracie,	Maszyny, urządzenia, wyposażenie wg	27.02.2015	26.02.2016	3.738 tys. PLN



		zniszczeniu lub uszkodzeniu ubezpieczonego mienia na skutek nagłego, niespodziewanego i niezależnego od woli Ubezpieczającego zdarzenia	wartości księgowej brutto			
<b>Passat-Stal S.A.</b>						
1	TUIR WARTA S.A	Ubezpieczenie mienia	Maszyna Bollina, stacja transformatorowa, suwnice stacjonarne, chiler, pozycjoner, instalacje technologiczn	02.03.2015 r.	22.07.2015 r.	3 545 tys. PLN

**Inne istotne informacje****Rejestracja przez Sąd zmiany Statutu Spółki „Bowim” S.A.**

W dniu 07 stycznia 2015 roku Spółka otrzymała postanowienie Sądu Rejonowego Katowice-Wschód w Katowicach, Wydział VIII Krajowego Rejestru Sądowego, na mocy którego wpisana została do rejestru przedsiębiorców Krajowego Rejestru Sądowego zmiana w Statucie Spółki „Bowim” S.A. przyjęta uchwałą nr 4 Nadzwyczajnego Walnego Zgromadzenia Spółki z dnia 16.10.2014 r. Zgodnie z niniejszą uchwałą zmieniony został §18 ust. 1 Statutu Spółki, który otrzymał brzmienie:

„Rada Nadzorcza składa się z od pięciu (5) do siedmiu (7) członków, w tym Przewodniczącego Rady Nadzorczej, powoływanych i odwoływanych przez Walne Zgromadzenie.”

Z dniem rejestracji przez sąd rejestrowy uchwalone zmiany Statutu weszły w życie.

**Decyzja Dyrektora Izby Skarbowej w Katowicach oraz zwrot podatku VAT**

W dniu 07 stycznia 2015r. została doręczona Spółce „Bowim” S.A. przez jego pełnomocnika decyzja Dyrektora Izby Skarbowej w Katowicach uchylająca niekorzystną dla Spółki decyzję Dyrektora Urzędu Kontroli Skarbowej (dotyczącą zakwestionowania prawa Spółki do stosowania stawki 0% do wewnątrzspółnotowych dostaw towarów w okresie październik 2007 – kwiecień 2008 r.) i przekazująca temu organowi sprawę do ponownego rozstrzygnięcia. Decyzja ta jest wynikiem korzystnego dla Spółki wyroku Wojewódzkiego Sądu Administracyjnego w Gliwicach z dnia 23 października 2013 r., sygn. III Sa/GI 825/13, utrzymanego w mocy wyrokiem Naczelnego Sądu Administracyjnego z dnia 2 lipca 2014 r., sygn. I FSK 440/14.

W wydanej decyzji, Dyrektor Izby Skarbowej zobowiązał Dyrektora Urzędu Kontroli Skarbowej do ponownego przeprowadzenia postępowania, uwzględniającego wytyczne Wojewódzkiego Sądu Administracyjnego w Gliwicach, w tym do ustalenia czy i które dokumenty skompletowane przez Spółkę mające potwierdzać dokonanie dostaw wewnątrzspółnotowych spełniają, bądź nie spełniają wymogów formalnych oraz czy i w jaki sposób, przy zachowaniu należytej staranności Spółka miała możliwość sprawdzenia poprawności transakcji i swoich kontrahentów.

Ponadto, w decyzji wskazane zostało, że badanie należytej staranności powinno być powiązane z sytuacją Spółki, jej możliwościami pozyskiwania wiedzy o działalności handlowej kontrahentów, ich kontaktach handlowych oraz rozmiarem i organizacją jej działalności.

W dniu 29 stycznia 2015r. na rachunek bankowy Spółki wpłynęła kwota 3.856.333 zł., wpłacona przez Dyrektora Pierwszego Śląskiego Urzędu Skarbowego w Sosnowcu. Jak wynika z opisu przelewu, stanowi ona „zwrot podatku za 10/2007-04/2008” i obejmuje zapłaconą przez Emitenta kwotę podatku VAT za miesiące od października 2007r. do kwietnia 2008r., będącą przypisaną Emitentowi (a kwestionowaną przez niego), łączną kwotą niedopłaty z tytułu podatku VAT za wyżej podane miesiące (tj. od października do 2007 do kwietnia 2008r.), wynikającą z decyzji Dyrektora Urzędu Kontroli Skarbowej w Katowicach z dnia 21.09.2012r. wraz z odsetkami od tych zobowiązań do dnia ich zapłaty przez Emitenta oraz odsetkami licznymi od dnia wpłaty dokonanej przez Emitenta do dnia dokonania zwrotu przez Dyrektora Pierwszego Śląskiego Urzędu Skarbowego w Sosnowcu.

W ocenie „Bowim” S.A., w I kwartale 2015 roku nie wystąpiły inne, poza wymienionymi w niniejszym raporcie kwartalnym, zdarzenia i okoliczności, które byłyby istotne dla oceny sytuacji kadrowej, majątkowej, finansowej, wyniku finansowego i możliwości realizacji zobowiązań przez Spółkę lub Grupę.

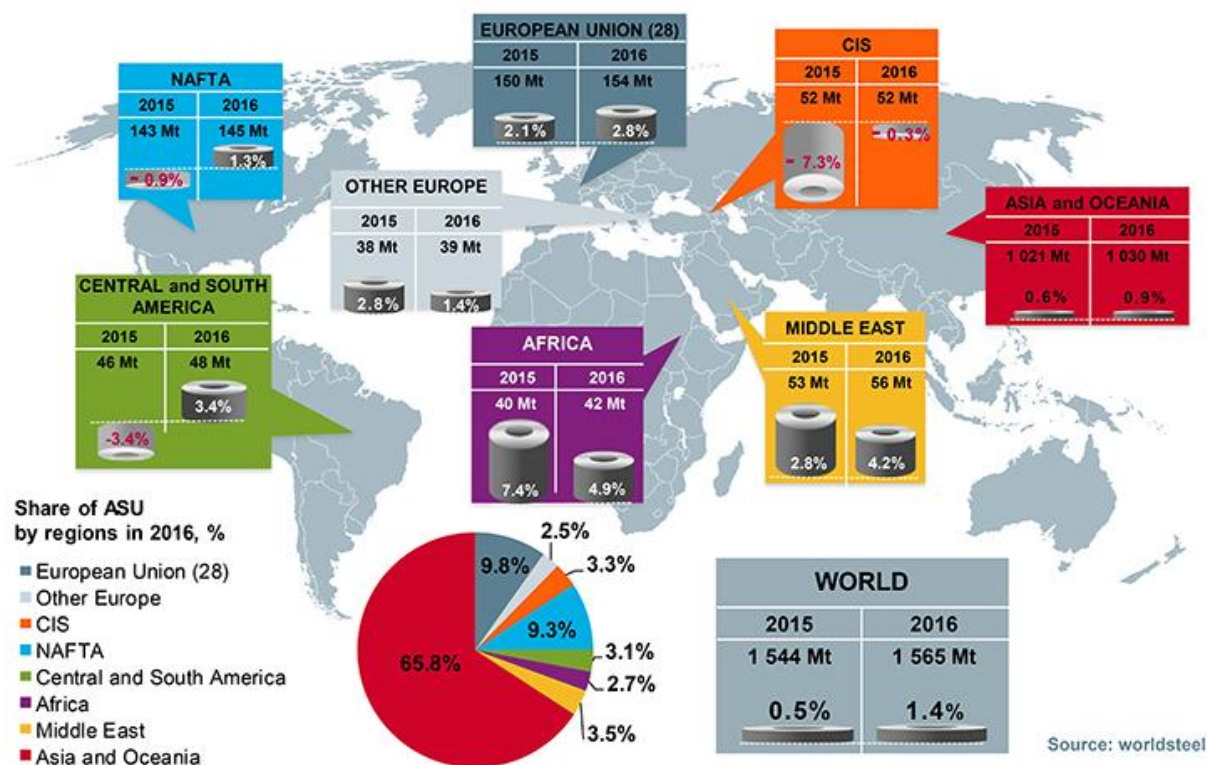
### **Wskazanie czynników, które w ocenie Emitenta będą miały wpływ na osiągnięte przez Grupę Kapitałową wyniki w perspektywie co najmniej kolejnego kwartału**

W ocenie Emitenta czynnikami, które będą miały wpływ na wyniki finansowe Grupy Kapitałowej „Bowim” w perspektywie co najmniej kolejnego kwartału będą:

- **Podjęte przez Zarząd Spółki** wielopłaszczyznowe ograniczenie kosztów stałych, poprawa gospodarki zapasami, optymalizacja modelu sprzedaży i struktury zatrudnienia,
- **Konsekwencje zmian w przepisach podatkowych** – wprowadzenie odwróconego podatku VAT na wyroby stalowe,
- **Koniunktura na rynku dystrybucji stali** - wg najnowszych prognoz World Steel Association dotyczących koniunktury na rynku stalowym najbliższe lata mają być okresem stabilnych wzrostów. Wg szacunków World Steel Association światowa konsumpcja stali w 2014 r. wzrosła o 0,6 proc., osiągając 1.537 mln ton, w 2015 roku ma wynieść 1.544 mln ton, a w 2016 r. ma odnotować 1,4% wzrost do poziomu 1.566 mln ton. Blisko 70% zużycia zapewnić ma Azja i Oceania. W Europie popyt w tym roku ma wynieść 150 mln ton wobec 147 mln ton na koniec 2014 roku. Wg World Steel Association, Polska ma być tym krajem gdzie wzrost konsumpcji będzie najsilniejszy w regionie,
- **Ożywienie koniunktury w budownictwie** - przemysł budowlany po spadkach notowanych w latach 2012 oraz 2013 przerywa właśnie negatywny trend. Utrzymanie tempa na obecnych i nowych budowach wg najnowszych prognoz firmy PMR w 2014 roku zakończył się jednocyfrowymi wzrostami. Rok 2015 przyniesie kontynuację wzrostów – rynek rozwinie się o kolejne 8%. Głównymi przyczynami tych zmian będą rozpędzające się inwestycje w energetyce oraz na kolejach ale także stabilizacja w budownictwie drogowym,
- **Napływ środków unijnych z siedmioletniej perspektywy finansowej na lata 2014-2020 w wysokości 82,5 mld euro** z przeznaczeniem m.in. na :
  - budowę i modernizację dróg – do 2020 w Polsce ma powstać 71,5 km nowych autostrad, 1.790 dróg ekspresowych oraz 35 obwodnic miast za ok. 92,7 mld PLN,
  - inwestycje kolejowe – zarządzająca torami spółka PKP PLK w 2014 r. wydała na modernizację i rewitalizację linii kolejowych rekordową kwotę 7 mld PLN. W 2015 roku i 2016 roku wydatki mają wynieść po ok. 11 mld PLN. Jak wynika z projektu Krajowego Programu Kolejowego, do 2020 r. spółka PKP Polskie Linie Kolejowe planuje wydać prawie 59 mld PLN, z czego ok. 45 mld PLN będą stanowiły środki unijne,
- **Inwestycje w nowe moce wytwórcze w energetyce** – największym inwestorem w tym obszarze jest Grupa PGE, która planuje zainwestować ok. 50 mld PLN do 2020 r., a w szczególności rozpocząć budowę pierwszej elektrowni jądrowej w Polsce. Tauron zamierza przeznaczyć do 2020 r. na inwestycje 49 mld PLN, ENEA S.A. w tym samym okresie planuje inwestycje na poziomie 22 mld PLN, zaś Energa zamierza zainwestować 20 mld PLN. Francuski koncern EDF w 2013 rozpoczął modernizację swoich polskich aktywów. Na cały program zamierza przeznaczyć ok. 3,3 mld PLN. Przewiduje się, że do końca 2023 roku inwestycje w sektorze energetycznym w krajach Unii Europejskiej pochłoną bilion dolarów, ponieważ instalacje powstałe w latach 50-60 XX wieku są na końcowym etapie życia technicznego.
- **Poziom nakładów inwestycyjnych w rozwój sieci energetycznych** - operator systemu przesyłowego (PSE) i najwięksi operatorzy systemu dystrybucyjnego (OSP) uzgodnili z URE program inwestycyjny na lata 2014-2019 w wysokości około 42 miliardów złotych, a operator gazociągów przesyłowych - Gaz – System S.A. deklaruje, że na nakłady inwestycyjne w latach 2014-2018 przeznaczy ponad 7 miliardów złotych,
- **Optymistyczne prognozy dla rynku sieci przesyłowych** - w perspektywie do 2018 r. planowane nakłady inwestycyjne na rozbudowę nowych gazociągów szacowane są na poziomie 7,1 mld PLN. Do tego okresu ma powstać 15 odcinków gazociągów – ok. 800 km, cztery tłocznie i cztery węzły,

- **Niestabilna sytuacja makroekonomiczna na świecie oraz geopolityczna na Ukrainie** - przekłada się ona na sytuację na rynkach finansowych, w szczególności na rynku walutowym co może mieć wpływ na wielkość podaży i cenę oferowanych przez dostawców Spółki z za wschodniej granicy wyrobów hutniczych, a tym samym konkurencyjność dystrybuowanych przez spółki Grupy wyrobów hutniczych. W pierwszych trzech miesiącach 2015 roku na Ukrainie odnotowano spadek produkcji o blisko 32% do poziomu 5,2 mln ton w stosunku do I kwartału 2014 r.,
- **Obiecujące czynniki makroekonomiczne** - prognozowany przez Narodowy Bank Polski stabilny wzrost PKB na lata 2015-2017 na poziomie 3,4 proc. w 2015 r., 3,3 proc. w 2016 r. oraz 3,5 proc. w 2017 r. a także oczekiwane obniżenie poziomu długu publicznego do około 46 proc. w 2016 roku powinny znacznie zwiększyć skłonność sektora publicznego do inwestowania w infrastrukturę.

Prognoza zużycia stali na Świecie na 2015 i 2016 r. /źródło: [www.worldsteel.org/](http://www.worldsteel.org/)



Prezentowane dane % na wykresie w 2015 r. odnoszą się do wzrostu/spadku wobec 2014 r.

**Rodzaj oraz kwoty pozycji wpływających na aktywa, pasywa, kapitał, wynik finansowy netto lub przepływy środków pieniężnych, które są niezwykle ze względu na ich rodzaj, wielkość lub wywierany wpływ**

W I kwartale 2015 roku poza transakcjami walutowymi nie wystąpiły transakcje o nietypowym charakterze, które wpływałyby znacząco na wynik lub poszczególne pozycje bilansu lub rachunku zysków i strat.

**Rodzaj oraz kwoty zmian wartości szacunkowych kwot, które były podawane w poprzednich okresach bieżącego roku obrotowego lub zmiany wartości szacunkowych podawanych w poprzednich latach obrotowych, jeśli wywierają one istotny wpływ na bieżących okres sprawozdawczy**

W I kwartale 2015 roku nie wystąpiły zdarzenia podawane w poprzednich okresach bieżącego roku i lat poprzednich wywierające istotny wpływ na bieżący okres sprawozdawczy.

## Istotne zdarzenia następujące po zakończeniu okresu którego raport dotyczy, nieujęte w sprawozdaniu za dany okres, a mogące w znaczący sposób wpłynąć na przyszłe wyniki finansowe Grupy Kapitałowej Emitenta

### Spełnienie warunku do zwiększenia limitu kredytowego w banku Pekao S.A.

W dniu 07 kwietnia 2015 roku wpłynęła do Spółki podpisana ze strony Pekao Faktoring Sp. z o.o. z siedzibą w Lublinie (dalej: „Faktor”) zgoda na dokonanie na rzecz Banku Polska Kasa Opieki S.A. z siedzibą w Warszawie przelewu wierzytelności z tytułu zawartej w dniu 18 marca 2015 r. umowy faktoringu w celu zabezpieczenia spłaty kredytu w formie limitu wielocelowego udzielonego Emitentowi przez bank Pekao S.A.

Tym samym spełniony został przez Bowim, zawarty w aneksie nr 32 z dnia 23 grudnia 2014 roku do umowy o wielocelowy limit kredytowy z bankiem Pekao S.A z dnia 31 maja 2004 r., warunek do zwiększenia limitu kredytowego z 18 mln PLN do 24 mln PLN.

### Zwyczajne Walne Zgromadzenie Spółki z dnia 14 maja 2015 r.

Dnia 14 maja 2014 roku w siedzibie Spółki odbyło się Zwyczajne Walne Zgromadzenie „Bowim” S.A.

Najważniejsze uchwały przyjęte przez ZWZ dotyczyły:

- zatwierdzenia sprawozdania Zarządu z działalności Spółki w 2014 rok,
- zatwierdzenia sprawozdania finansowego Spółki za 2014 rok,
- zatwierdzenia sprawozdania Zarządu Jednostki Dominującej z działalności Grupy Kapitałowej Spółki w 2014 rok,
- zatwierdzenia przez Spółkę, jako Jednostkę Dominującą, skonsolidowanego sprawozdania finansowego Grupy Kapitałowej Spółki za 2014 rok,
- zatwierdzenia sprawozdania Rady Nadzorczej Spółki z jej działalności w roku obrotowym 2014 oraz sprawozdania z wyników oceny sprawozdania Zarządu z działalności Spółki oraz Grupy Kapitałowej Bowim w roku obrotowym 2014, sprawozdań finansowych Spółki oraz Grupy Kapitałowej Bowim za rok obrotowy 2014, jak również wniosku Zarządu w sprawie przeznaczenia zysku Spółki za rok obrotowy 2014,
- korekty zysków Spółki za poprzedzające rok 2014 lata obrotowe,
- przeznaczenia zysku Spółki za rok 2014,
- udzielenia absolutorium członkom Zarządu Spółki za 2014 rok,
- udzielenia absolutorium członkom Rady Nadzorczej Spółki za 2014 rok,

### Przybicie na rzecz „Bowim” SA prawa użytkowania wieczystego nieruchomości dłużnika w Białymstoku

Postanowieniem z dnia 30 kwietnia 2015 roku Sąd Rejonowy w Białymstoku, II Wydział Cywilny Sekcja Egzekucyjna, udzielił przybicia na rzecz „Bowim” S.A. prawa wieczystego użytkowania wieczystego niezabudowanej nieruchomości dłużnika w postaci działek o łącznej powierzchni 1,0919 ha położonych w obrębie 4 – Starosielce Płn. w Białymstoku, dla której to nieruchomości Sąd Rejonowy w Białymstoku prowadzi księgę wieczystą o numerze B11B/00156183/2, za cenę 956.925 PLN. Przedmiotowa nieruchomość stanowiła zabezpieczenie wierzytelności wynikających z transakcji handlowych prowadzonych między spółką Mostostal Białystok sp. z o.o. (obecnie Mostostal Construction Sp. z o.o. w likwidacji) a spółką „Bowim” S.A.

Sosnowiec, dnia 15 maja 2015 roku.

### ZARZĄD SPÓŁKI

.....  
ADAM KIDAŁA – WICEPREZES ZARZĄDU

.....  
JACEK ROŻEK – WICEPREZES ZARZĄDU

.....  
JERZY WODARCZYK – WICEPREZES ZARZĄDU