

**SPRAWOZDANIE FINANSOWE SPORZĄDZONE WEDŁUG
MIĘDZYNARODOWYCH STANDARDÓW RACHUNKOWOŚCI
ZA OKRES OD 1 STYCZNIA 2024 DO 31 GRUDNIA 2024 R.**

Spółki BOWIM S.A.

Niniejsze roczne sprawozdanie finansowe jest prezentowane zgodnie z MSR 1 "Prezentacja sprawozdań finansowych", składa się z:

- sprawozdania z sytuacji finansowej;
- sprawozdania z wyniku i pozostałych całkowitych dochodów;
- sprawozdania z przepływów pieniężnych;
- sprawozdania ze zmian w kapitale własnym;
- informacji dodatkowych;
- danych objaśniających;

Waluta sprawozdawcza:	złoty polski PLN
Poziom zaokrąglenie:	wszystkie kwoty wyrażone są w złotych polskich, o ile nie wykazano inaczej

WPROWADZENIE DO SPRAWOZDANIA FINANSOWEGO

I. Forma prawna i przedmiot działalności

BOWIM SPÓŁKA AKCYJNA 41-200 SOSNOWIEC, ul. NIWECKA 1 E

Przedmiotem działalności BOWIM S.A. zwanej w dalszej części sprawozdania „Spółką” jest:

- sprzedaż hurtowa metali i rud metali,
- świadczenie usług transportowych,
- prefabrykacja stali zbrojeniowej.

Spółka w przeważającej mierze prowadzi sprzedaż na terytorium kraju.

BOWIM S.A. z siedzibą: w Sosnowcu, przy ulicy Niwecka 1E, która zgodnie z obowiązującym prawem, została wpisana do Rejestru Przedsiębiorców Krajowego Rejestru Sądowego prowadzonego przez Sąd Rejonowy Katowice-Wschód w Katowicach, VIII Wydział Gospodarczy Krajowego Rejestru Sądowego pod numerem KRS: 0000001104.

Dane podstawowe Spółki:

Nazwa pełna:	BOWIM S.A.
Adres siedziby:	UL. NIWECKA 1E 41-200 SOSNOWIEC
Identyfikator NIP:	645-22-44-873
Numer w KRS:	0000001104
Numer REGON:	277486060
Akt założycielski Rep. A	NR 500/2001 Z DNIA 19.01.2001

Przedmiotem działalności według PKD jest:

- sprzedaż hurtowa metali i rud metali,
- produkcja konstrukcji metalowych i ich części,
- sprzedaż hurtowa pozostałych półproduktów,
- sprzedaż hurtowa odpadów i złomu,
- sprzedaż hurtowa niewyspecjalizowana,
- pozostała sprzedaż detaliczna prowadzona poza siecią sklepową,
- transport drogowy towarów,
- magazynowanie i przechowywanie pozostałych towarów,
- kupno i sprzedaż nieruchomości na własny rachunek,
- wynajem i zarządzanie nieruchomościami na własny rachunek lub dzierżawionymi.

II. Czas trwania działalności spółki

Bowim S.A. powstała na czas nieokreślony.

III. Okresy, za które prezentowane jest sprawozdanie finansowe i porównywalne dane finansowe

Sprawozdanie finansowe Spółki obejmuje okres od 01.01.2024 do 31.12.2024 r. Porównywalne dane finansowe dotyczą sprawozdania z sytuacji finansowej, sprawozdania z całkowitych dochodów, sprawozdania ze zmian w kapitale własnym oraz sprawozdania z przepływów pieniężnych i obejmują odpowiednio okres od 01.01.2023 r. do 31.12.2023 r.

IV. Zarząd i Rada Nadzorcza Spółki

Skład osobowy zarządu na dzień 31.12.2024 r.

Adam Kidała – V-ce Prezes Zarządu
Jacek Rożek – V-ce Prezes Zarządu
Jerzy Wodarczyk - V-ce Prezes Zarządu

Skład osobowy Rady Nadzorczej na dzień 31.12.2024 r.

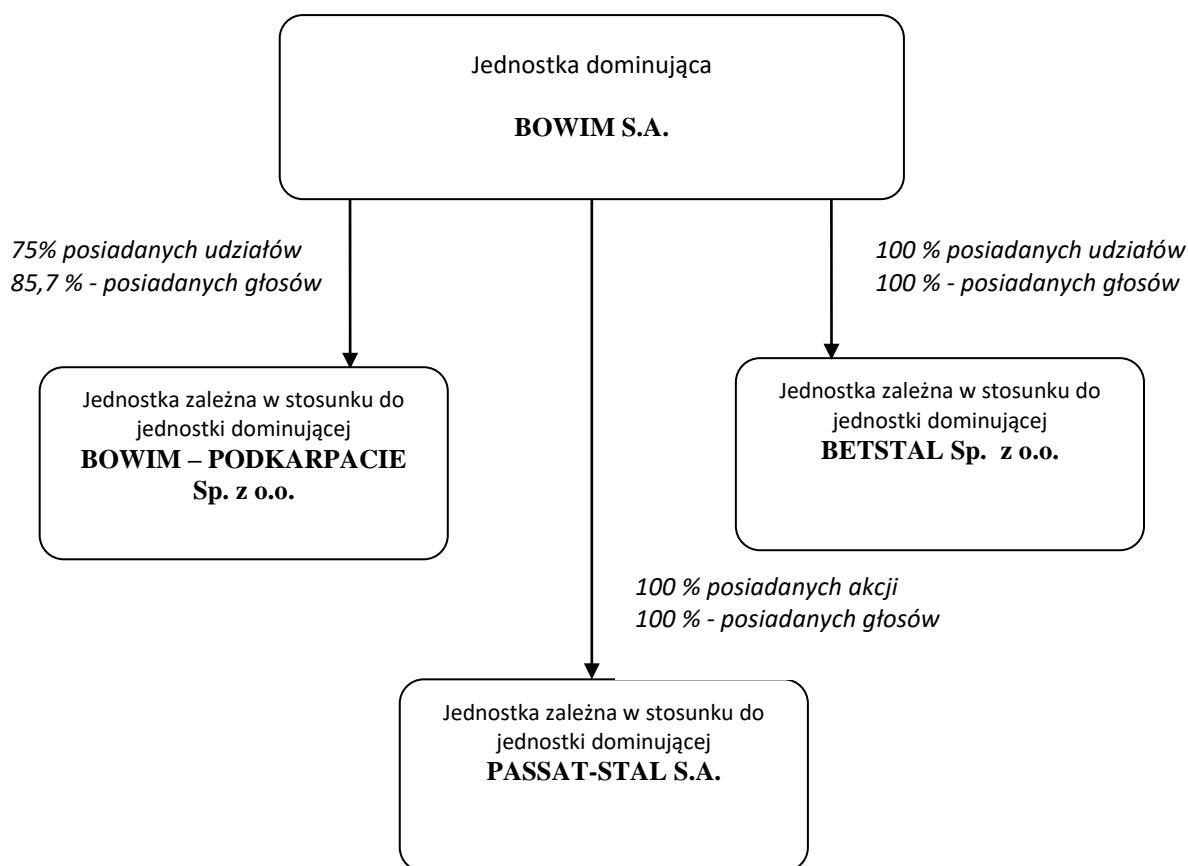
Feliks Rożek – Przewodniczący RN
Aleksandra Wodarczyk – Członek RN
Jan Kidała – Członek RN
Katarzyna Czerniak – Członek RN
Jerzy Biernat – Członek RN

V. Informacje o założeniach przyjętych przy sporządzaniu sprawozdania finansowego oraz znanych okolicznościach wskazujących na zagrożenie kontynuowania działalności przez spółkę

Sprawozdanie finansowe sporządzone zostało przy założeniu kontynuowania działalności gospodarczej, nie istnieją okoliczności wskazujące na zagrożenie kontynuowania działalności.

VI. Powiązania kapitałowe

Schemat Grupy Kapitałowej na dzień 31.12.2024 r.



VII. Wykaz jednostek wchodzących w skład grupy kapitałowej:

Podmioty zależne od Spółki dominującej konsolidowane metodą pełną:

Nazwa pełna:	BOWIM-PODKARPACIE SPÓŁKA Z OGRANICZONĄ ODPOWIEDZIALNOŚCIĄ
Adres siedziby:	UL. INWESTYCYJNA 6 35-213 RZESZÓW
Identyfikator NIP:	517-01-50-735
Numer w KRS:	0000243645
Numer REGON:	180075656
Akt założycielski Rep. A	NR 5492/2005 Z DNIA 02.09.2005

Nazwa pełna: **BETSTAL SPÓŁKA Z OGRANICZONĄ ODPOWIEDZIALNOŚCIĄ**
Adres siedziby: UL. MECHANIKÓW 9 44-109 GLIWICE
Identyfikator NIP: 969-14-12-795
Numer w KRS: 0000234750
Numer REGON: 240097960
Akt założycielski Rep. A NR 2621/2005 Z DNIA 11.05.2005

Nazwa pełna: **PASSAT – STAL S.A.**
Adres siedziby: UL A. KORDECKIEGO 23 09-411 BIAŁA
Identyfikator NIP: 774-26-17-366
Numer w KRS: 0000293951
Numer REGON: 611066090
Akt założycielski Rep. A NR 18742/2007 Z DNIA 15.11.2007

Główne obszary działalności spółek zależnych wchodzącej w skład Grupy to:

BOWIM – PODKARPACIE Sp. z o.o.	Handel hurtowy i detaliczny wyrobami stalowymi
BETSTAL Sp. z o.o.	Prefabrykacja zbrojeń budowlanych
PASSAT STAL S.A.	Produkcja konstrukcji metalowych i ich części

VIII. Oświadczenie o zgodności

Sprawozdanie finansowe zostało sporządzone zgodnie z Międzynarodowymi Standardami Sprawozdawczości Finansowej (MSSF), Międzynarodowymi Standardami Rachunkowości (MSR) oraz związanymi z nimi standardami i interpretacjami zaakceptowanymi przez Radę Międzynarodowych Standardów Rachunkowości (RMSR) oraz Komisję ds. Interpretacji Międzynarodowej Sprawozdawczości Finansowej (KIMSF) według stanu obowiązującego na dzień 31.12.2024 roku dopuszczonymi do stosowania w Unii Europejskiej.

Nowe standardy i interpretacje, które zostały opublikowane i weszły w życie od 1 stycznia 2024 r.

Następujące zmiany do istniejących standardów opublikowanych przez Radę Międzynarodowych Standardów Rachunkowości („RMSR”) oraz zatwierdzone przez UE, które weszły w życie w roku 2024:

- Zmiany do MSSF 16 „Leasing” - zobowiązania leasingowe w transakcjach sprzedaży i leasingu zwrotnego
- Zmiany do MSR 1 „Prezentacja sprawozdań finansowych” – klasyfikacja zobowiązań jako krótkoterminowe lub długoterminowe
- Zmiany do MSR 7 „Rachunek przepływów pieniężnych” oraz MSSF 7 „Instrumenty finansowe – ujawnienia informacji” – umowy finansowania zobowiązań wobec dostawców

Zmiany nie mają istotnego wpływu na sprawozdanie finansowe Spółki.

Nowe standardy i interpretacje, które zostały opublikowane, a nie weszły jeszcze w życie

Następujące standardy i interpretacje zostały wydane przez Radę Międzynarodowych Standardów Rachunkowości lub Komitet ds. Interpretacji Międzynarodowej Sprawozdawczości Finansowej, a nie weszły jeszcze w życie:

- Zmiany do MSR 21 „Skutki zmian kursów wymiany walut obcych” – brak wymienialności - mające zastosowanie dla okresów rocznych rozpoczynających się dnia 1 stycznia 2025 roku lub później;
- Zmiany do MSSF 9 „Instrumenty finansowe” i MSSF 7 „Instrumenty finansowe – ujawnienia informacji” - zmiany w klasyfikacji i wycenie instrumentów finansowych - mające zastosowanie dla okresów rocznych rozpoczynających się dnia 1 stycznia 2026 roku lub później;
- MSSF 18 „Prezentacja i ujawnienia w sprawozdaniach finansowych” - mające zastosowanie dla okresów rocznych rozpoczynających się dnia 1 stycznia 2027 roku lub później;
- MSSF 19 „Spółki zależne bez odpowiedzialności publicznej: ujawnianie informacji” - mające zastosowanie dla okresów rocznych rozpoczynających się dnia 1 stycznia 2027 roku lub później;

Daty wejścia w życie są datami wynikającymi z treści standardów ogłoszonych przez Radę ds. Międzynarodowej Sprawozdawczości Finansowej. Daty stosowania standardów w Unii Europejskiej mogą różnić się od dat stosowania wynikających z treści standardów i są ogłaszane w momencie zatwierdzenia do stosowania przez Unię Europejską. Spółka nie zdecydowała się na wcześniejsze zastosowanie żadnego standardu, interpretacji lub zmiany, która została opublikowana, lecz nie weszła dotychczas w życie. Spółka jest w trakcie analizy, jaki wpływ powyższe zmiany będą miały na jej sprawozdania finansowe.

Rachunkowość zabezpieczeń

Spółka nie stosuje efektywnej rachunkowości zabezpieczeń przepływów pieniężnych.

IX. Cele i zasady zarządzania ryzykiem.

Do głównych instrumentów finansowych, z których korzysta Spółka, należą kredyty bankowe, faktoring, umowy leasingu finansowego, środki pieniężne oraz lokaty krótkoterminowe. Głównym celem tych instrumentów jest pozyskanie i zabezpieczenie środków finansowych na działalność Spółki. Spółka posiada też inne instrumenty finansowe, takie jak należności i zobowiązania z tytułu dostaw i usług, które powstają bezpośrednio w toku prowadzonej przez nią działalności.

Spółka zawiera transakcje walutowe typu forward, których celem jest zarządzanie ryzykiem walutowym powstającym w toku działalności Spółki oraz wynikającym z używanych przez nią źródeł finansowania. Zasadą stosowaną przez Spółkę obecnie i przez cały okres objęty sprawozdaniem jest nieprowadzenie obrotu instrumentami finansowymi.

Zarząd weryfikuje i uzgadnia zasady zarządzania ryzykiem – zasady te, w skrócie, zostały omówione poniżej.

Ryzyko zmiany stóp procentowych.

Spółka jest stroną umów kredytowych opartych na zmiennych stopach WIBOR. W związku z tym Spółka Bowim narażona jest na ryzyko zmian stóp procentowych. Zmiana stóp procentowych wpływa na zwiększenie lub zmniejszenie kosztów finansowych, a tym samym wpływa na wynik finansowy Spółki.

Instrumenty finansowe o zmiennej stopie procentowej

Pozycje:	Na dzień 31.12.2024
Pożyczki udzielone	7 235 057,48
Zobowiązania finansowe długoterminowe	5 514 075,51
Zobowiązania z tytułu faktoringu	0
Pozostałe zobowiązania finansowe krótkoterminowe	1 350 550,37
Ekspozycja bilansowa na ryzyko	370 431,60

Analiza wrażliwości instrumentów finansowych o zmiennej stopie procentowej na zmianę rynkowych stóp procentowych

Wpływ zmiany stóp procentowych za okres kończący się:	Zysk (strata) netto	
	Zwiększenie o 5 %	Zmniejszenie o 5 %
31.12.2024	- 18 521,58	18 521,58

Ryzyko walutowe

Spółka narażona jest na ryzyko walutowe z tytułu zawieranych transakcji. Ryzyko takie powstaje w wyniku dokonywania przez jednostkę operacyjną transakcji sprzedaży, zakupów oraz zaciągania zobowiązań w walutach innych niż jej waluta wyceny.

Spółka monitoruje pozycje walutowe dla każdej z walut; wahania kursu euro mogą mieć wpływ na wyniki finansowe osiągnięte przez Spółkę w przyszłości.

W celu uniknięcia niekorzystnego wpływu kursów walutowych na osiągnięte wyniki, Spółka podejmuje następujące działania:

- zawiera transakcje zabezpieczające przed ryzykiem kursowym (transakcje terminowe forward),
- analizuje na bieżąco sytuację na rynku walutowym w oparciu o dane pochodzące m.in. od współpracujących banków,
- prowadzi stały monitoring transakcji narażonych na ryzyko kursowe.

W celu zabezpieczenia się przed ryzykiem walutowym Spółka prowadzi aktywny hedging oraz kontynuuje współpracę w zakresie doradztwa inwestycyjnego z Domem Maklerskim TMS Brokers S.A. z siedzibą w Warszawie oraz z DM AFS S.A., których celem jest zabezpieczenie ryzyka walutowego.

Instrumenty finansowe w walucie obcej

Pozycje:	Na dzień 31.12.2024
Należności	25 409 055,40
Środki pieniężne	1 124 496,49
Zobowiązania finansowe długoterminowe	118 088,17
Zobowiązania z tytułu dostaw i usług oraz pozostałe zobowiązania	75 765 930,39
Pozostałe zobowiązania finansowe krótkoterminowe	43 410,18
Ekspozycja bilansowa na ryzyko kursowe	49 393 876,85

Analiza wrażliwości instrumentów finansowych w walutach obcych na zmianę kursów tych walut

Wpływ zmiany kursów walut obcych za okres kończący się:	Zysk (strata) netto	
	Zwiększenie kursów walut o 10 %	Zmniejszenie kursów walut o 10 %
31.12.2024	- 4 939 387,69	4 939 387,69

Ryzyko kredytowe - niewypłacalności klientów.

Ryzyko kredytowe definiowane jest jako ryzyko poniesienia straty finansowej przez Spółkę w sytuacji, kiedy kontrahent lub druga strona transakcji nie spełni swoich umownych obowiązków.

Sprzedaż Spółki jest realizowana w większości przypadków z odroczonym terminem płatności. Wysoki poziom należności handlowych jest charakterystyczny dla firm dystrybucyjnych.

Istnieje zatem ryzyko, iż brak płatności od dłużników wskutek ich niewypłacalności może mieć negatywny wpływ na wyniki finansowe Spółki, przy czym zdecydowana większość należności handlowych jest ubezpieczonych przez Spółkę, natomiast w zakresie pozostałej części należności, Spółka prowadzi politykę zabezpieczania się na majątku klientów. Zgodnie z warunkami zawartych polis w przypadku braku zapłaty przez dłużnika niekwestionowanych należności handlowych przysługujących Spółce ubezpieczony uzyska z tego tytułu wypłatę ubezpieczenia. Spółka stara się eliminować to ryzyko poprzez stosowanie polityki limitów wewnętrznych przyznawanych indywidualnie dla każdego klienta, opartych na limitach ubezpieczeniowych oraz wnikliwej kontroli dokumentów finansowych odbiorców, historii współpracy oraz analizy płatności.

W przypadkach, gdy klienci nie spełniają przyjętych norm oceny, Spółka stosuje dodatkowe zabezpieczenia przyszłych należności w postaci poręczeń, cesji, hipotek, umów zastawu oraz weksli, co dodatkowo zmniejsza ryzyko niewypłacalności klientów.

Ryzyko to staje się szczególnie dotkliwe w czasach trwania kryzysów gospodarczych, kiedy zwiększa się ryzyko strat spowodowanych nieściągalnością należności oraz zmianami polityk Towarzystw Ubezpieczeniowych, w wyniku których zostaje ograniczone własne ryzyko tychże towarzystw, zarówno dla klientów z gorszymi wynikami finansowymi jak i dla całych branż.

Istnieje również potencjalne ryzyko związane z ograniczeniem ekspozycji ubezpieczeniowej na Spółkę, a w ślad za tym zmniejszeniem potencjału zakupowego Spółki. Spółka prowadzi politykę cyklicznych, kwartalnych spotkań z Towarzystwami Ubezpieczeniowymi celem prezentacji aktualnej sytuacji finansowej Spółki.

Spółka na bieżąco tworzy odpisy aktualizujące należności nieobjęte ubezpieczeniem oraz kwoty wynikające z udziału własnego w stosunku do należności ubezpieczonych, na podstawie szczegółowej analizy należności. Ponadto ryzyko kredytowe jest w sposób naturalny ograniczane poprzez znaczną dywersyfikację odbiorców Spółki.

Dzięki temu, zdaniem kierownictwa, nie istnieje dodatkowe ryzyko kredytowe, ponad poziom określony odpisem aktualizującym nieściągalne należności właściwym dla należności handlowych i wskazanym w nocie nr 8.3.

W odniesieniu do innych aktywów finansowych Spółki, takich jak środki pieniężne i ich ekwiwalenty, ryzyko kredytowe Spółki powstaje w wyniku niemożności dokonania zapłaty przez drugą stronę umowy, a maksymalna ekspozycja na to ryzyko równa jest wartości bilansowej tych instrumentów.

Oczekiwana strata kredytowa i odpis aktualizujący wartość należności z tytułu dostaw i usług

Spółka zgodnie z MSSF9 ujmuje odpis na oczekiwane dożywotne straty kredytowe. Spółka stosuje model uproszczony do kalkulacji odpisów z tytułu utarty wartości dla należności z tytułu dostaw i usług (bez względu na termin zapadalności). Oczekiwana strata kredytowa dla należności od odbiorców jest kalkulowana na najbliższy dzień kończący okres sprawozdawczy po momencie ujęcia należności w sprawozdaniu z sytuacji finansowej oraz jest aktualizowana na każdy kolejny dzień kończący okres sprawozdawczy. Dla celów oszacowania oczekiwanej straty kredytowej dla należności z tytułu dostaw i usług, pozostałych należności i aktywów z tyt. umów Spółka wykorzystuje macierz rezerw zbudowaną o historyczne poziomy spłacalności należności od odbiorców, które poddawane są okresowemu dopasowaniu w celu jej aktualizacji. Odpis na oczekiwane straty kredytowe wycenia się w kwocie równej oczekiwany stratom kredytowym w całym okresie życia należności. Spółka przyjęła założenie, że ryzyko należności charakteryzowane jest przez liczbę dni opóźnienia. W przypadku należności z tytułu dostaw i usług od podmiotów postawionych w stan upadłości lub likwidacji lub których prawdopodobieństwo postawienia w stan upadłości lub likwidacji na podstawie posiadanych informacji i dokumentów jest bardzo wysokie, tworzony jest odpis w wysokości 100% należności lub, w przypadku gdy należność jest zabezpieczona, do wysokości kwoty niezabezpieczonej, niezależnie od okresu przeterminowania jednak nie wcześniej niż po uzyskaniu kwoty zabezpieczenia a nie później niż w 360 dniu przeterminowania, uznając jednocześnie że prawdopodobieństwo niewypłacalności takich podmiotów jest równe 100%. Odpis w wysokości 100% należności lub do wysokości kwoty niezabezpieczonej tworzony jest również w odniesieniu do należności objętych sporem prawnym biorąc pod uwagę zasadność roszczenia będącego podstawą danej należności oraz inne informacje o charakterze jakościowym wskazującym na niemożność pełnego zaspokojenia wszystkich roszczeń ze strony kontrahenta. Dodatkowo w przypadku niezabezpieczonych hipotecznie /gdzie proces przejmowania zabezpieczenia jest długotrwały/ należności przeterminowanych powyżej 360 dni tworzony jest odpis aktualizujący w wysokości 100% należności. We wszystkich wyżej wskazanych przypadkach, szacujemy, że prawdopodobieństwo niewypłacalności jest równe 100%.

Oczekiwana strata kredytowa i odpis aktualizujący wartość pozostałych aktywów finansowych (w tym pożyczek)

W przypadku pozostałych instrumentów finansowych Spółka określa 12 miesięczny odpis na oczekiwane straty kredytowe, jeżeli ryzyko kredytowe jest niskie lub znacząco nie wzrosło od daty ujęcia danego składnika aktywów finansowych w sprawozdaniu z sytuacji finansowej oraz w kwocie równej oczekiwanym stratom kredytowym w całym okresie życia, jeżeli ryzyko kredytowe związane z danym składnikiem aktywów finansowych wzrosło znacząco od momentu początkowego ujęcia.

Ryzyko związane z płynnością

Spółka w celu ciągłego rozwoju i budowania pozycji rynkowej korzysta z zewnętrznych źródeł finansowania głównie w postaci kredytów obrotowych, inwestycyjnych, linii kredytowych, leasingu, faktoringu oraz pożyczek. Dzięki wykorzystaniu efektu dźwigni finansowej podnoszony jest poziom rentowności, jednak powstaje jednocześnie ryzyko niewypłacalności, czyli utraty zdolności do terminowego regulowania zobowiązań oraz pozyskiwania środków na finansowanie działalności. Aby ograniczyć poziom nadmienionego ryzyka w Spółce BOWIM aktywnie i w sposób permanentny zarządza się poziomem zadłużenia, jak i dywersyfikacją źródeł kapitałów obcych, monitoruje zdolność do regulowania zobowiązań w krótkim, średnim i długim terminie oraz wykorzystuje się zróżnicowane narzędzia dla efektywnego zarządzania płynnością.

Zestaw powyższych czynności pozwala na utrzymanie ciągłości działania, poprzez zabezpieczenie dostępności środków pieniężnych wymaganych do realizacji celów biznesowych Spółki, przy optymalizacji ponoszonych kosztów. Za zarządzanie płynnością finansową w BOWIM i przestrzeganie przyjętych w tym zakresie zasad odpowiada Zarząd.

Ryzyko braku wystarczającego kapitału obrotowego

W związku z dużą zmiennością cen surowca istotny wpływ na wyniki finansowe Spółki ma właściwe zarządzanie kapitałem obrotowym. Wzrost sprzedaży może spowodować zagrożenie wystąpienia niedostatków w kapitale obrotowym, a co za tym idzie braku wystarczających środków finansowych, by zgromadzić znaczną ilość zapasów w momencie, kiedy ceny u dostawców będą kształtowały się na korzystnym poziomie. Brak wystarczającego poziomu kapitału obrotowego może zatem negatywnie wpłynąć na poziom generowanych przez Spółkę marż na sprzedaży.

Zarządzanie kapitałem

Głównym celem zarządzania kapitałem Spółki jest utrzymanie dobrego ratingu kredytowego i bezpiecznych wskaźników kapitałowych, które wspierałyby działalność operacyjną Spółki i zwiększały wartość dla jej akcjonariuszy. Spółka zarządza strukturą kapitałową i w wyniku zmian warunków ekonomicznych wprowadza do niej stosowne korekty.

W roku zakończonym dnia 31 grudnia 2024 roku nie wprowadzano zmian do celów, zasad i procesów obowiązujących w tym obszarze.

Spółka monitoruje stan kapitałów za pomocą wskaźnika liczonego jako relacja zadłużenia netto do wartości EBITDA. Do zadłużenia netto Spółka wlicza oprocentowane kredyty bankowe oraz zobowiązania o charakterze kredytowym.

EBITDA zdefiniowana jest jako wynik finansowy z działalności operacyjnej powiększony o amortyzację.

X. Istotne zasady rachunkowości

Najważniejsze zasady rachunkowości zastosowane przy sporządzeniu niniejszego sprawozdania finansowego przedstawione zostały poniżej.

Jednostka stosuje zasady rachunkowości zgodne z Międzynarodowymi Standardami Sprawozdawczości Finansowej (MSSF), Międzynarodowymi Standardami Rachunkowości (MSR) oraz związanymi z nimi interpretacjami w formie rozporządzeń zgodnie z uchwałą Nadzwyczajnego Walnego Zgromadzenia Akcjonariuszy „BOWIM” S.A. z dnia 07.02.2008 roku.

Sprawozdanie finansowe sporządzone zostało według zasady kosztu historycznego, za wyjątkiem udziałów w jednostkach zależnych, aktywów trwałych kwalifikowanych, jako grunty wycenianych w wartości godziwej w korespondencji z kapitałem z aktualizacji wyceny (poprzez inne całkowite dochody), aktywów i zobowiązań finansowych wycenianych w wartości godziwej w korespondencji z rachunkiem zysków i strat oraz nieruchomości inwestycyjnych wycenianych w wartości godziwej w korespondencji z rachunkiem zysków i strat.

Wszystkie wartości podane są w złotych.

Wartość godziwa jest rozumiana jako cena, która byłaby otrzymana ze sprzedaży składnika aktywów, bądź zapłacona w celu przeniesienia zobowiązania w transakcji przeprowadzonej na zwykłych warunkach zbycia składnika aktywów między uczestnikami

rynku na dzień wyceny w aktualnych warunkach rynkowych. Wycena wartości godziwej opiera się na założeniu, że transakcja sprzedaży składnika aktywów lub przeniesienia zobowiązania odbywa się albo:

- na głównym rynku dla danego składnika aktywów bądź zobowiązania,
- w przypadku braku głównego rynku, na najkorzystniejszym rynku dla danego składnika aktywów lub zobowiązania.

Wszystkie aktywa oraz zobowiązania, które są wyceniane do wartości godziwej lub ich wartość godziwa jest ujawniana w sprawozdaniu finansowym są klasyfikowane w hierarchii wartości godziwej w sposób opisany poniżej na podstawie najniższego poziomu danych wejściowych który jest istotny dla wyceny do wartości godziwej traktowanej jako całość:

Poziom 1 – Notowane (nieskorygowane) ceny rynkowe na aktywnym rynku dla identycznych aktywów lub zobowiązań.

Poziom 2 – Techniki wyceny, dla których najniższy poziom danych wejściowych, który jest istotny dla wyceny do wartości godziwej jako całości jest bezpośrednio bądź pośrednio obserwowalny (Do tej kategorii należą wartości godziwe dla nieruchomości inwestycyjnych i nieruchomości wykazywanych w środkach trwałych).

Poziom 3 - Techniki wyceny, dla których najniższy poziom danych wejściowych, który jest istotny dla wyceny do wartości godziwej jako całości jest nieobserwowalny. (Do tej kategorii należą wartości godziwe ustalone dla udziałów w jednostkach zależnych).

1.1. Inwestycje w jednostkach stowarzyszonych

Spółka nie posiada jednostek stowarzyszonych.

1.2. Udział we wspólnym przedsięwzięciu

W okresie od 01.01. do 31.12.2024 r. Spółka nie posiadała udziałów we wspólnie kontrolowanych podmiotach.

1.3. Przeliczanie pozycji wyrażonych w walucie obcej

Transakcje przeprowadzane w walucie innej niż polski złoty (PLN) początkowo ujmuje się w walucie funkcjonalnej, stosując do przeliczenia kwoty wyrażonej w walucie obcej kurs wymiany waluty funkcjonalnej na walutę obcą obowiązujący na dzień zawarcia transakcji. Na dzień bilansowy aktywa i zobowiązania pieniężne wyrażone w walutach innych niż polski złoty są przeliczane na złote polskie przy zastosowaniu obowiązującego na koniec okresu sprawozdawczego kursu natychmiastowej wymagalności banku, z którego Spółka korzysta, lub kursu dostępnego dla Spółki na platformie wymiany walutowej, ustalonego dla danej waluty.

Następujące kursy zostały przyjęte dla potrzeb wyceny:

	31 grudzień 2024 roku		31 grudzień 2023 roku	
	sprzedaży	kupna	sprzedaży	kupna
USD	4,0958	4,1361	3,9090	3,9365
EURO	4,2636	4,2789	4,3255	4,3490

1.4. Aktywa niematerialne

Za aktywa niematerialne uznaje się możliwe do zidentyfikowania niepieniężne składniki aktywów, nie posiadające postaci fizycznej, w szczególności:

- oprogramowanie komputerowe,
- nabyte licencje, patenty,
- prace badawczo – rozwojowe.

Patenty, znaki towarowe oraz oprogramowanie komputerowe

Patenty, znaki towarowe oraz oprogramowanie komputerowe ujmowane są w bilansie zgodnie z zasadą kosztu historycznego pomniejszone o dokonane umorzenie przy użyciu metody liniowej przez okres ich ekonomicznej użyteczności, przy zastosowaniu

rocznych stawek amortyzacji wynoszących:

Oprogramowanie komputerowe - 24 miesiące

Inne wartości niematerialne i prawne - 24-60 miesięcy

Zyski lub straty wynikające z usunięcia aktywów niematerialnych z bilansu są wyceniane według różnicy pomiędzy wpływami ze sprzedaży netto a wartością bilansową danego składnika aktywów i są ujmowane w rachunku zysków i strat w momencie ich wyksięgowania.

1.5. Wartość firmy

Wartość firmy nie podlega amortyzacji. W przypadku wartości firmy test utraty wartości przeprowadzany jest corocznie oraz dodatkowo wtedy, gdy występują przesłanki wskazujące na możliwość wystąpienia utraty wartości. Dla celów testu na utratę wartości wartość firmy alokuje się do poszczególnych ośrodków generujących przepływy pieniężne, które mają odnieść korzyści z synergii będących skutkiem połączenia jednostek gospodarczych. Do przeprowadzenia testu wymagane jest szacowanie wartości odzyskiwalnej. Odpis z tytułu utraty wartości firmy ujmuje się bezpośrednio w wynik. Odpisów z tytułu utraty wartości firmy nie odwraca się w kolejnych okresach.

1.6 Rzeczowe aktywa trwałe

Grunty użytkowane w procesie produkcji i dostarczania towarów i usług jak również dla celów administracyjnych wykazywane są w sprawozdaniu z sytuacji finansowej w wartości przeszacowanej równej kwocie uzyskanej z wyceny składnika aktywów do jego wartości godziwej, dokonanej przez rzeczoznawcę w oparciu o założenia rynkowe (na określony dzień dokonania tej wyceny). Wyceny przeprowadzane są z częstotliwością zapewniającą brak istotnych rozbieżności pomiędzy wartością księgową a wartością godziwą na dzień bilansowy.

Zwiększenie wartości wynikające z przeszacowania gruntów, ujmowane jest w pozycji kapitału z aktualizacji wyceny (poprzez inne całkowite dochody), za wyjątkiem sytuacji, gdy podwyższenie wartości odwraca wcześniejszy odpis rozpoznany w rachunku zysków i strat (w takim przypadku podniesienie wartości ujmowane jest również w rachunku zysków i strat, ale do wysokości wcześniejszego odpisu). Obniżenie wartości wynikające z przeszacowania gruntów, ujmowane jest jako koszt okresu w wysokości przewyższającej kwotę wcześniejszej wyceny tego składnika aktywów ujętą w pozycji kapitału rezerwowego z aktualizacji wyceny.

Maszyny, urządzenia oraz pozostałe środki trwałe, za wyjątkiem środków transportu prezentowane są w bilansie w wartości kosztu historycznego pomniejszonego o dokonane skumulowane umorzenie oraz odpisy z tytułu utraty wartości.

Własne środki transportu – wycena wg wartości godziwej na dzień bilansowy w korespondencji z kapitałem z aktualizacji wyceny (poprzez inne całkowite dochody).

Amortyzację wylicza się dla wszystkich środków trwałych, z pominięciem środków trwałych w budowie, przez oszacowany okres ekonomicznej przydatności tych środków, używając metody liniowej, który kształtuje się następująco:

Budynki i budowle - 20 – 40 lat

Maszyny i urządzenia - 7 – 14 lat

(w tym sprzęt komputerowy) - 3 lata

Środki transportu 4 - 7 lat

Pozostałe środki trwałe - 5 lat

Aktywa utrzymywane na podstawie umowy leasingu finansowego są amortyzowane przez okres ich ekonomicznej użyteczności, odpowiednio jak aktywa własne.

Przedmioty będące wyposażeniem do wartości 10 000 zł (ewidencjonowane są pozabilansowo) – obciążają koszty miesiąca, w którym zostały oddane do użytkowania.

Sprzęt komputerowy, bez względu na wartość, zalicza się do aktywów trwałych.

Zyski lub straty wynikłe ze sprzedaży / likwidacji lub zaprzestania użytkowania środków trwałych są określane, jako różnica pomiędzy przychodami ze sprzedaży a wartością netto tych środków trwałych i są ujmowane w rachunku zysków i strat.

1.7. Leasing

Spółka jako leasingobiorca

Aktywa użytkowane na podstawie umowy leasingu finansowego są traktowane jak aktywa Spółki i są wyceniane w ich wartości godziwej w momencie ich nabycia, nie wyższej jednak niż wartość bieżąca minimalnych opłat leasingowych. Powstające z tego tytułu zobowiązanie wobec leasingodawcy jest prezentowane w bilansie w pozycji zobowiązania z tytułu leasingu finansowego.

Koszty finansowe są ujmowane bezpośrednio w ciężar rachunku zysków i strat.

1.8. Utrata wartości aktywów

Na każdy dzień bilansowy Spółka ocenia czy istnieją jakiegokolwiek przesłanki wskazujące na to, że mogła nastąpić utrata wartości któregoś ze składników aktywów. W razie stwierdzenia, że przesłanki takie zachodzą, lub w razie konieczności przeprowadzenia corocznego testu sprawdzającego, czy nastąpiła utrata wartości, Spółka dokonuje oszacowania wartości odzyskiwalnej danego składnika aktywów.

Wartość odzyskiwalna składnika aktywów odpowiada wartości godziwej tego składnika aktywów lub ośrodka wypracowującego środki pieniężne, pomniejszonej o koszty sprzedaży lub wartości użytkowej, zależnie od tego, która z nich jest wyższa. Wartość tę ustala się dla poszczególnych aktywów, chyba, że dany składnik aktywów nie generuje samodzielnie wpływów pieniężnych, które w większości są niezależne od tych, które są generowane przez inne aktywa lub grupy aktywów. Jeśli wartość bilansowa składnika aktywów jest wyższa niż jego wartość odzyskiwalna, ma miejsce utrata wartości i dokonuje się wówczas odpisu do ustalonej wartości odzyskiwalnej. Przy szacowaniu wartości użytkowej prognozowane przepływy pieniężne są dyskontowane do ich wartości bieżącej przy zastosowaniu stopy dyskontowej przed uwzględnieniem skutków opodatkowania, która odzwierciedla bieżące rynkowe oszacowanie wartości pieniądza w czasie oraz ryzyko typowe dla danego składnika aktywów. Odpisy aktualizujące z tytułu utraty wartości składników majątkowych używanych w działalności kontynuowanej ujmują się w tych kategoriach kosztów, które odpowiadają funkcji składnika aktywów, w przypadku, którego stwierdzono utratę wartości.

Na każdy dzień bilansowy Spółka ocenia czy występują przesłanki wskazujące na to, że odpis aktualizujący z tytułu utraty wartości, który był ujęty w okresach poprzednich w odniesieniu do danego składnika aktywów jest zbędny, lub czy powinien zostać zmniejszony. Jeżeli takie przesłanki występują, Spółka szacuje wartość odzyskiwalną tego składnika aktywów. Poprzednio ujęty odpis aktualizujący z tytułu utraty wartości ulega odwróceniu wtedy i tylko wtedy, gdy od czasu ujęcia ostatniego odpisu aktualizującego nastąpiła zmiana wartości szacunkowych stosowanych do ustalenia wartości odzyskiwalnej danego składnika aktywów. W takim przypadku, podwyższa się wartość bilansową składnika aktywów do wysokości jego wartości odzyskiwalnej. Podwyższona kwota nie może przekroczyć wartości bilansowej składnika aktywów, jaka zostałaby ustalona (po odjęciu umorzenia), gdyby w ubiegłych latach w ogóle nie ujęto odpisu aktualizującego z tytułu utraty wartości w odniesieniu do tego składnika aktywów. Odwrócenie odpisu aktualizującego z tytułu utraty wartości składnika aktywów ujmuje się niezwłocznie, jako przychód w rachunku zysków i strat, chyba, że dany składnik aktywów wykazywany jest w wartości przeszacowanej, w którym to przypadku odwrócenie odpisu aktualizującego z tytułu utraty wartości traktuje się, jako zwiększenie kapitału z aktualizacji i wyceny. Po odwróceniu odpisu aktualizującego, w kolejnych okresach odpis amortyzacyjny dotyczący danego składnika jest korygowany w sposób, który pozwala w ciągu pozostałego okresu użytkowania tego składnika aktywów dokonywać systematycznego odpisania jego zweryfikowanej wartości bilansowej pomniejszonej o wartość końcową.

1.9. Koszty finansowania zewnętrznego

Koszty finansowania zewnętrznego bezpośrednio związanego z nabyciem lub wytworzeniem składników majątku wymagających dłuższego czasu, aby mogły być zdane do użytkowania lub odsprzedaży są kapitalizowane jako część kosztu wytworzenia środków trwałych, chyba że pozostają nieistotne z punktu widzenia wartości inwestycji. Wszelkie pozostałe koszty finansowania zewnętrznego są odnoszone bezpośrednio do sprawozdania z zysków lub strat w okresie, w którym zostały poniesione.

1.10. Nieruchomości inwestycyjne

Za nieruchomości inwestycyjne uznaje się nieruchomości, które traktowane są jako źródło potencjalnych przychodów z czynszów lub / i utrzymywane są w posiadaniu ze względu na spodziewany przyrost ich wartości. Nieruchomości inwestycyjne wyceniane są na dzień bilansowy według wartości godziwej.

Wyceny wartości godziwej nieruchomości dokonał niezależny rzeczoznawca, posiadający uznane kwalifikacje zawodowe,

który ostatnio przeprowadzał wyceny nieruchomości inwestycyjnych w podobnej lokalizacji i zaliczanych do tej samej kategorii.

Zestawienie celu wyceny i uzyskanych informacji o nieruchomości oraz lokalnym rynku obrotu nieruchomościami zdecydowały o wykazaniu niniejszą wyceną wartości rynkowej nieruchomości.

Do ustalenia jej zbadano regionalny rynek nieruchomości o takim samym przeznaczeniu. Rzeczoznawca narzucił następujące warunki pozwalające określić zakres do przeszukiwania rynku:

- grunty o podobnym przeznaczeniu,
- obiekty budowlane posadowione na gruncie o zbliżonym charakterze,
- lokalizacje na rynku lokalnym lub regionalnym,

- obiekty z podobnym dojazdem,
- transakcje zawarte w ostatnich 18 miesiącach,
- transakcje wolnorynkowe,
- wszystkie obiekty, na których znajdują się budynki o powierzchniach umożliwiającym wykorzystanie na cele przemysłowe.

Po zapoznaniu się z obiektami, warunkami transakcji i zestawieniu przedstawionych wyżej informacji zdecydowano o ustaleniu wartości rynkowej

- budynki w podejściu dochodowym, metodą inwestycyjną techniką kapitalizacji prostej – z badań stawek czynszowych na rynku lokalnym w odniesieniu do ustalenia wartości obiektów o podobnej funkcji.
- grunt w podejściu porównawczym, metodą porównywania parami z badań rynku regionalnego w odniesieniu do ceny sprzedaży działek o podobnym charakterze.
- Budowle – w podejściu odtworzeniowym, metoda kosztów odtworzenia.

Zgodnie z MSSF 13,

Spółka sklasyfikowała dane wejściowe technik wyceny do danych wejściowych na Poziomie 2:

Dane wejściowe inne niż ceny notowane uwzględnione na poziomie 1, które są pośrednio albo bezpośrednio obserwowalne

W przypadku tego składnika aktywów.

Kategoryzacja wyceny wartości godziwej (jako całości) w hierarchii wartości godziwej została sklasyfikowana na tym samym poziomie hierarchii wartości godziwej co dane wejściowe z najniższego poziomu, które są znaczące dla całej wyceny, są bezpośrednio lub pośrednio obserwowalne, wycena w wartości godziwej jako całość jest zaklasyfikowana do Poziomu 2.

1.11. Instrumenty finansowe

MSSF 9 definiuje trzy kategorie aktywów finansowych – w zależności od modelu biznesowego w zakresie zarządzania aktywami oraz charakterystyki przepływów pieniężnych wynikających z umowy:

- aktywa wyceniane po początkowym ujęciu według zamortyzowanego kosztu – jeśli aktywa finansowe są utrzymywane zgodnie z modelem biznesowym, którego celem jest utrzymywanie aktywów finansowych dla uzyskiwania przepływów pieniężnych wynikających z umowy oraz warunki umowy dotyczącej tych aktywów finansowych powodują powstawanie przepływów pieniężnych, które są jedynie spłatą kwoty głównej i odsetek;
- aktywa wyceniane po początkowym ujęciu w wartości godziwej przez inne całkowite dochody – jeśli aktywa finansowe są utrzymywane zgodnie z modelem biznesowym, którego celem jest zarówno utrzymywanie aktywów finansowych dla uzyskiwania przepływów pieniężnych wynikających z umowy jak i sprzedaż aktywów finansowych oraz warunki umowy dotyczącej tych aktywów finansowych powodują powstawanie przepływów pieniężnych, które są jedynie spłatą kwoty głównej i odsetek;
- aktywa wyceniane w wartości godziwej przez rachunek zysków i strat – wszystkie pozostałe aktywa finansowe.

W związku z powyższym aktywa finansowe klasyfikowane są do następujących kategorii wyceny:

- wyceniane według zamortyzowanego kosztu,
- wyceniane w wartości godziwej przez wynik finansowy,
- wyceniane w wartości godziwej przez inne całkowite dochody.

Jednostka klasyfikuje składnik aktywów finansowych na podstawie modelu biznesowego jednostki w zakresie zarządzania aktywami finansowymi oraz charakterystyki wynikających z umowy przepływów pieniężnych dla składnika aktywów finansowych.

Nabycie i sprzedaż aktywów finansowych rozpoznawane są na dzień dokonania transakcji. W momencie początkowego ujęcia są one wyceniane po cenie nabycia, czyli w wartości godziwej, obejmującej koszty transakcji.

Aktywa finansowe o terminie wymagalności nie przekraczającym 12 miesięcy od dnia bilansowego zalicza się do aktywów obrotowych, pozostałe prezentowane są jako aktywa trwałe.

Składnik aktywów finansowych wycenia się w zamortyzowanym koszcie, jeśli spełnione są oba poniższe warunki:

- 1) składnik aktywów finansowych jest utrzymywany zgodnie z modelem biznesowym, którego celem jest utrzymywanie aktywów finansowych dla uzyskiwania przepływów pieniężnych wynikających z umowy, oraz

- 2) warunki umowy dotyczącej składnika aktywów finansowych powodują powstawanie w określonych terminach przepływów pieniężnych, które są jedynie spłatą kwoty głównej i odsetek od kwoty głównej pozostałej do spłaty.

Do kategorii aktywów finansowych wycenianych zamortyzowanym kosztem klasyfikuje się: należności handlowe, pożyczki i instrumenty dłużne, które zgodnie z modelem biznesowym wykazywane są jako utrzymywane w celu uzyskania przepływów pieniężnych, środki pieniężne i ekwiwalenty. Przychody z tytułu odsetek oblicza się przy zastosowaniu metody efektywnej stopy procentowej i wykazuje się w sprawozdaniu z całkowitych dochodów w pozycji „Przychody finansowe z tytułu odsetek”.

Udziały w jednostkach zależnych – aktywa finansowe wyceniane w wartości godziwej przez inne całkowite dochody

W momencie początkowego ujęcia dokonuje się nieodwołalnego wyboru dotyczącego ujmowania w innych całkowitych dochodach późniejszych zmian wartości godziwej inwestycji w instrument kapitałowy, który nie jest przeznaczony do obrotu ani nie jest warunkową zapłatą ujętą przez jednostkę przejmującą w ramach połączenia jednostek, do którego ma zastosowanie MSSF 3. Wybór taki dokonywany jest oddzielnie dla każdego instrumentu kapitałowego. Skumulowane zyski lub straty poprzednio ujęte w innych całkowitych dochodach nie podlegają przeklasyfikowaniu do wyniku finansowego. Dywidendy ujmowane są w sprawozdaniu z całkowitych dochodów wtedy, gdy powstaje uprawnienie jednostki do otrzymania dywidendy, chyba że dywidendy te w oczywisty sposób stanowią odzyskanie części kosztów inwestycji.

Na potrzeby wyceny wartości godziwej spółek zależnych zastosowano metodę dochodową. Wycena dochodowa metodą zdyskontowanych przepływów pieniężnych (DCF) pozwala na określenie wartości aktywów oraz kapitałów właścicieli na podstawie prognozowanych wyników finansowych wycenianej spółki.

Wycena aktywów metodą DCF następuje poprzez zdyskontowanie, tj. sprowadzenie do wartości bieżącej, generowanych przez te aktywa przyszłych przepływów pieniężnych, adekwatnych dla ich ryzyka kosztem kapitału, którym finansowane są te aktywa.

Kalkulacja wyceny wiąże się ze stworzeniem modelu finansowego i wyznaczeniem na jego podstawie wolnych przepływów pieniężnych do całej firmy. Model taki symuluje przychody i koszty operacyjne oraz przedstawia operacje bilansowe, takie jak inwestycje czy zmiany w kapitale obrotowym. Kolejnym krokiem jest obliczenie wartości rezydualnej wycenionej spółki w latach po okresie szczegółowej analizy.

Wycena spółek zależnych BOWIM S.A. została sporządzona przy użyciu podejścia WACC tj. średniego ważonego kosztu kapitału. Dla oszacowania bieżącej wartości przepływów pieniężnych i wartości rezydualnej wyznaczono stopę dyskonta. Zastosowanie metody WACC implikuje posługiwanie się średnioważonym kosztem kapitału. Czynniki determinującymi poziom kosztu kapitału są:

- Stopa wolna od ryzyka – odzwierciedla ona rynkowy zwrot z lokat pozbawionych ryzyka, za które uznawane są bony skarbowe oraz obligacje emitowane przez Skarb Państwa,
- Premia za ryzyko – jest to różnica pomiędzy oczekiwaną przeciętną rynkową stopą zwrotu, jaka wymagana jest przez inwestorów ze względu na ryzyko gospodarcze a rynkową stopą zwrotu z lokat wolnych od ryzyka,
- Współczynnik beta – określa on rynkową wrażliwość sytuacji finansowej spółki na zmiany zachodzące na rynku, w którym funkcjonuje,
- Koszt długu oprocentowanego – oddaje faktyczny koszt kredytowania firmy, formuła jego wyliczenia uwzględnia stopę referencyjną (np. WIBOR, stopę lombardową, itp.) oraz premię za ryzyko kredytowe, którą wyraża przeważnie marża banku.

Składnik aktywów finansowych, które nie spełniają kryteriów wyceny według zamortyzowanego kosztu lub w wartości godziwej przez pozostałe całkowite dochody, wycenia się w wartości godziwej przez wynik finansowy. Zysk lub stratę z wyceny tych inwestycji do wartości godziwej ujmuje się w wyniku finansowym.

Instrument finansowy zostaje usunięty z sprawozdania finansowego, gdy Spółka traci kontrolę nad prawami umownymi składającymi się na dany instrument finansowy; zazwyczaj ma to miejsce w przypadku sprzedaży instrumentu lub gdy wszystkie przepływy środków pieniężnych przypisane danemu instrumentowi przechodzą na niezależną stronę trzecią.

Zobowiązania finansowe niebędące instrumentami finansowymi wycenianymi w wartości godziwej przez wynik finansowy, są wyceniane według zamortyzowanego kosztu przy użyciu metody efektywnej stopy procentowej.

Zgodnie z kategoriami wynikającymi z MSSF 9

Udziały – jednostki zależne należą do kategorii aktywów finansowych wycenianych w wartości godziwej przez inne całkowite dochody, pozostałe aktywa finansowe do aktywów finansowych wycenianych w zamortyzowanym koszcie.

Zobowiązania finansowe należą do kategorii zobowiązań finansowych wycenianych w zamortyzowanym koszcie.

1.12. Utrata wartości aktywów finansowych

Na każdy dzień bilansowy Spółka ocenia, czy istnieją obiektywne przesłanki utraty wartości składnika aktywów finansowych lub grupy aktywów finansowych.

Dokonuje się oceny oczekiwanych strat kredytowych związanych z aktywami finansowymi wycenianymi według zamortyzowanego kosztu, niezależnie od tego, czy wystąpiły przesłanki utraty wartości.

W przypadku należności z tytułu dostaw i usług, stosuje się uproszczone podejście i wycenia odpis na oczekiwane straty kredytowe w kwocie równej oczekiwany stratom kredytowym w całym okresie życia przy użyciu macierzy rezerw. Wykorzystuje się posiadane dane historyczne dotyczące strat kredytowych, skorygowane w stosownych przypadkach o wpływ informacji dotyczących przyszłości.

W przypadku pozostałych aktywów finansowych, wycenia się odpis na oczekiwane straty kredytowe w kwocie równej 12-miesięcznym oczekiwany stratom kredytowym. Jeżeli ryzyko kredytowe związane z danym instrumentem finansowym znacznie wzrosło od momentu początkowego ujęcia, wycenia się odpis na oczekiwane straty kredytowe z tytułu instrumentu finansowego w kwocie równej oczekiwany stratom kredytowym w całym okresie życia.

1.13. Wbudowane instrumenty pochodne

W okresie od 01.01. do 31.12.2024 r. w Spółce nie występowały wbudowane instrumenty pochodne.

1.14. Pochodne instrumenty finansowe i zabezpieczenia

Instrumenty pochodne, z których korzysta Spółka w celu zabezpieczenia się przed ryzykiem związanym ze zmianami stóp procentowych i kursów wymiany walut, to przede wszystkim kontrakty walutowe (forward). Tego rodzaju pochodne instrumenty finansowe wyceniane są według wartości godziwej, a wszelkie zmiany w wycenie pochodnych i instrumentów finansowych ujmowane są w rachunku zysków i strat w okresie, w którym powstają.

W okresie od 01.01. do 31.12.2024 Spółka korzystała z instrumentów pochodnych. Na dzień bilansowy Spółka posiadała otwarte instrumenty finansowe. Wycena na dzień 31.12.2024 roku została ujęta w przychodach i kosztach prezentowanego okresu.

1.15. Zapasy

Zapasy wycenione są w cenie nabycia nie wyższej jednak od ceny sprzedaży netto. Na cenę nabycia zapasów składają się wszystkie koszty zakupu, koszty przetworzenia oraz inne koszty poniesione w trakcie doprowadzenia zapasów do ich aktualnego miejsca i stanu.

Cena nabycia zapasów ustalana jest z zastosowaniem metody, „pierwsze weszło, pierwsze wyszło” FIFO. Pozycje zapasów zakupione, jako pierwsze, sprzedaje się w pierwszej kolejności, co w konsekwencji oznacza, że pozycje pozostające w zapasach na koniec okresu są pozycjami zakupionymi najpóźniej.

Odpisywanie wartości zapasów do wartości netto możliwej do uzyskania odbywa się na zasadzie odpisów indywidualnych (w koszty operacyjne własne sprzedaży) lub pogrupowania podobnych lub powiązanych ze sobą pozycji.

W momencie sprzedaży zapasów wartość bilansowa tych zapasów jest ujęta jako koszt okresu, w którym ujmowane są odnośne przychody. Kwota odpisów wartości zapasów do poziomu wartości netto możliwej do uzyskania oraz straty w zapasach są ujmowane, jako koszt okresu, w którym odpis lub straty miały miejsce. Odwrócenie odpisu wartości zapasów, wynikające ze zwiększenia ich wartości netto możliwej do uzyskania, zostaje ujęte jako zmniejszenie kwoty zapasów ujętych, jako koszt okresu, w którym odwrócenie odpisu wartości miało miejsce.

1.16. Należności z tytułu dostaw i usług oraz pozostałe należności

Należności z tytułu dostaw i usług, są ujmowane i wykazywane według kwot pierwotnie zafakturowanych, z uwzględnieniem odpisu na wątpliwe należności. Odpis na należności oszacowywany jest wtedy, gdy ściągnięcie pełnej kwoty należności przestało być prawdopodobne. Należności nieściągalne są odpisywane do rachunku zysków i strat w momencie stwierdzenia ich nieściągalności.

W przypadku, gdy wpływ wartości pieniądza w czasie jest istotny, wartość należności długoterminowej jest ustalana poprzez zdyskontowanie prognozowanych przyszłych przepływów pieniężnych do wartości bieżącej, przy zastosowaniu stopy dyskontowej

brutto odzwierciedlającej aktualne oceny rynkowe wartości pieniądza w czasie. Jeżeli zastosowana została metoda polegająca na dyskontowaniu, zwiększenie należności w związku z upływem czasu jest ujmowane jako przychody finansowe.

Dla celów oszacowania oczekiwanej straty kredytowej Spółka stosuje model uproszczony wykorzystując matrycę rezerw oszacowaną na podstawie historycznych poziomów spłacalności oraz odzysków z należności od kontrahentów oraz model ogólny dla wybranych należności handlowych od kontrahentów.

1.17. Środki pieniężne i ekwiwalenty środków pieniężnych

Środki pieniężne w banku i w kasie wyceniane są według wartości nominalnej.

Środki pieniężne i lokaty krótkoterminowe wykazane w sprawozdaniu z sytuacji finansowej obejmują środki pieniężne w banku i w kasie oraz lokaty krótkoterminowe o pierwotnym okresie zapadalności nieprzekraczającym trzech miesięcy.

Saldo środków pieniężnych i ich ekwiwalentów wykazane w rachunku przepływów pieniężnych składa się z określonych powyżej środków pieniężnych i ich ekwiwalentów.

1.18. Oprocentowane kredyty bankowe, pożyczki i papiery dłużne

W momencie początkowego ujęcia, wszystkie kredyty bankowe, pożyczki i papiery dłużne są ujmowane według ceny nabycia odpowiadającej wartości godziwej otrzymanych środków pieniężnych, pomniejszonej o koszty związane z uzyskaniem kredytu lub pożyczki.

Po początkowym ujęciu oprocentowane kredyty, pożyczki i papiery dłużne są następnie wyceniane według zamortyzowanego kosztu, przy zastosowaniu metody efektywnej stopy procentowej

Przy ustalaniu zamortyzowanego kosztu uwzględnia się koszty związane z uzyskaniem kredytu lub pożyczki oraz dyskonta lub premie uzyskane przy rozliczeniu zobowiązania.

Zyski i straty są ujmowane w rachunku zysków i strat z chwilą usunięcia zobowiązania z bilansu, a także w wyniku naliczania odpisu.

1.19. Rezerwy

Rezerwy tworzone są wówczas, gdy na Spółce ciąży istniejący obowiązek (prawny lub zwyczajowo oczekiwany) wynikający ze zdarzeń przeszłych, i gdy prawdopodobne jest, że wypełnienie tego obowiązku spowoduje konieczność wypływu korzyści ekonomicznych oraz można dokonać wiarygodnego oszacowania kwoty tego zobowiązania.

Rezerwa na koszty restrukturyzacji ujmowana jest tylko wtedy, gdy Spółka ogłosi wszystkim zainteresowanym stronom szczegółowy i formalny plan restrukturyzacji.

1.20. Odprawy emerytalne i nagrody jubileuszowe

Zgodnie z Kodeksem Pracy pracownicy Spółki mają prawo do odpraw emerytalnych. Odprawy emerytalne są wypłacane jednorazowo, w momencie przejścia na emeryturę. Wysokość odpraw emerytalnych zgodna jest z przepisami, które w tym zakresie ustala Kodeks Pracy. Spółka tworzy rezerwę na przyszłe zobowiązania z tytułu odpraw emerytalnych w celu przyporządkowania kosztów do okresów, których dotyczą. Według MSR 19 odprawy emerytalne są programami określonych świadczeń po okresie zatrudnienia. Wartość bieżąca tych zobowiązań na każdy dzień bilansowy jest obliczona przez niezależnego aktuarusza. Naliczone zobowiązania są równe zdyskontowanym płatnościom, które w przyszłości zostaną dokonane, z uwzględnieniem rotacji zatrudnienia i dotyczą okresu do dnia bilansowego. Informacje demograficzne oraz informacje o rotacji zatrudnienia oparte są o dane historyczne. Zyski i straty z obliczeń aktuarialnych są rozpoznawane w rachunku zysków i strat.

1.21. Zobowiązania i należności warunkowe

Przez zobowiązania warunkowe rozumie się obowiązek wykonania świadczeń, którego powstanie jest uzależnione od zaistnienia określonych zdarzeń. Zobowiązania warunkowe, których prawdopodobieństwo nie jest wyższe niż 50 %, nie są wykazywane w sprawozdaniu z sytuacji finansowej, jednakże ujawnia się informację o zobowiązaniu warunkowym, chyba, że prawdopodobieństwo wypływu środków uosabiających straty ekonomiczne jest znikome. W przypadku oceny prawdopodobieństwa na powyżej 50 %, zobowiązanie zostaje ujęte w pasywach bilansu. Należności warunkowe nie są wykazywane w bilansie, jednakże ujawnia się informację o nich, jeżeli wpływ środków uosabiających korzyści ekonomiczne jest prawdopodobny.

1.22. Przychody

Przychody są ujmowane w takiej wysokości, w jakiej jest prawdopodobne, że Spółka uzyska korzyści ekonomiczne związane z daną transakcją oraz gdy kwotę przychodów można wycenić w wiarygodny sposób. Przychody są ujmowane po pomniejszeniu o podatek VAT oraz rabaty.

Odsetki

Przychody z tytułu odsetek ujmowane są narastająco, w odniesieniu do głównej kwoty należnej, zgodnie z metodą efektywnej stopy procentowej.

Dywidendy

Dywidendy są ujmowane w momencie ustalenia praw akcjonariuszy lub udziałowców do ich otrzymania.

Przychody z tytułu wynajmu

Przychody z tytułu wynajmu nieruchomości inwestycyjnych ujmowane są metodą liniową przez okres wynajmu.

1.23. Podatki

Podatek bieżący

Zobowiązania i należności z tytułu bieżącego podatku za okres bieżący i okresy poprzednie wycenia się w wysokości kwot przewidywanej zapłaty na rzecz organów podatkowych (podlegających zwrotowi od organów podatkowych) z zastosowaniem stawek podatkowych i przepisów podatkowych, które prawnie lub faktycznie już obowiązywały na dzień bilansowy.

Podatek odroczony

Na potrzeby sprawozdawczości finansowej, podatek odroczony jest obliczany metodą bilansową w stosunku do różnic przejściowych występujących na dzień bilansowy między wartością podatkową aktywów i pasywów a ich wartością bilansową wykazaną w sprawozdaniu finansowym.

Rezerwa na podatek odroczony jest tworzona od wszystkich dodatnich różnic przejściowych podlegających opodatkowaniu, natomiast składnik aktywów z tytułu podatku odroczonego jest rozpoznawany do wysokości, w jakiej jest prawdopodobne, że będzie można pomniejszyć przyszłe zyski podatkowe o rozpoznane ujemne różnice przejściowe. Pozycja aktywów lub rezerw nie powstaje, jeśli różnica przejściowa powstaje z tytułu wartości firmy lub z tytułu pierwotnego ujęcia innego składnika aktywów lub zobowiązania w transakcji, która nie ma wpływu ani na wynik podatkowy ani na wynik księgowy.

Wartość bilansowa składnika aktywów z tytułu odroczonego podatku jest weryfikowana na każdy dzień bilansowy i ulega stosownemu obniżeniu o tyle, o ile przestało być prawdopodobne osiągnięcie dochodu do opodatkowania wystarczającego do częściowego lub całkowitego zrealizowania składnika aktywów z tytułu odroczonego podatku dochodowego. Nieujęty składnik Aktywów z tytułu odroczonego podatku dochodowego podlega ponownej ocenie na każdy dzień bilansowy i jest ujmowany do wysokości odzwierciedlającej prawdopodobieństwo osiągnięcia w przyszłości dochodów do opodatkowania, które pozwolą na odzyskanie tego składnika aktywów.

Aktywa z tytułu odroczonego podatku dochodowego oraz rezerwy na podatek odroczony wyceniane są z zastosowaniem stawek podatkowych, które według przewidywań będą obowiązywać w okresie, gdy składnik aktywów zostanie zrealizowany lub rezerwa rozwiązana, przyjmując za podstawę stawki podatkowe (i przepisy podatkowe) obowiązujące na dzień bilansowy lub takie, których obowiązywanie w przyszłości jest pewne na dzień bilansowy.

Podatek dochodowy dotyczący pozycji ujmowanych bezpośrednio w kapitale własnym jest ujmowany w kapitale własnym, a nie w rachunku zysków i strat.

Podatek od towarów i usług

Przychody, koszty i aktywa są ujmowane po pomniejszeniu o wartość podatku od towarów i usług, z wyjątkiem:

- gdy podatek od towarów i usług zapłacony przy zakupie aktywów lub usług nie jest możliwy do odzyskania od organów podatkowych; wtedy jest on ujmowany odpowiednio, jako część kosztów nabycia składnika aktywów lub jako część pozycji kosztowej oraz
- należności i zobowiązań, które są wykazywane z uwzględnieniem kwoty podatku od towarów i usług.

Kwota netto podatku od towarów i usług możliwa do odzyskania lub należna do zapłaty na rzecz organów podatkowych jest ujęta w bilansie jako część należności lub zobowiązań.

1.24. Zysk netto na akcję

Zysk netto na akcję dla każdego okresu jest obliczony poprzez podzielenie zysku netto za dany okres przez średnią ważoną liczbę akcji w danym okresie sprawozdawczym. Rozwodniony zysk na akcję jest prezentowany po uwzględnieniu czynników rozważających takich jak wyemitowane opcje na akcje.

Przy wyliczeniu zysku netto na akcję, uwzględniono średnioważoną ilość akcji, która na dzień 31.12.2024 r. wynosiła 19 514 647 sztuk.

Przy wyliczeniu zysku netto na akcję, uwzględniono średnioważoną ilość akcji, która na dzień 31.12.2023 r. wynosi 19 514 647 sztuk.

XI. Istotne wartości oparte na profesjonalnym osądzie i szacunkach

Niektóre informacje podane w sprawozdaniu finansowym oparte są na szacunkach i profesjonalnym osądzie Spółki. Uzyskane w ten sposób wartości często nie będą pokrywać się z rzeczywistymi rezultatami. Pośród założeń i oszacowań, które miały największe znaczenie przy wycenie i ujęciu aktywów i pasywów znajdują się:

Składnik aktywów z tytułu podatku odroczonego

Spółka rozpoznaje składnik aktywów z tytułu podatku odroczonego bazując na założeniu, że w przyszłości zostanie osiągnięty zysk podatkowy pozwalający na jego wykorzystanie. Pogorszenie uzyskiwanych wyników podatkowych w przyszłości mogłoby spowodować, że założenie to stałoby się nieuzasadnione.

Wycena udziałów w jednostkach zależnych

Dokonano wyceny udziałów w jednostkach zależnych w wartościach godziwych. Nie są to instrumenty notowane na aktywnym rynku. Wymagało to oszacowania przyszłych przepływów pieniężnych generowanych przez jednostki zależne i wymagało ustalenia stopy dyskontowej do zastosowania w celu obliczenia bieżącej wartości tych przepływów.

Stawki amortyzacyjne

Wysokość stawek amortyzacyjnych ustalana jest na podstawie przewidywanego okresu ekonomicznej użyteczności składników rzeczowego majątku trwałego oraz wartości niematerialnych. Spółka corocznie dokonuje weryfikacji przyjętych okresów ekonomicznej użyteczności na podstawie bieżących szacunków.

Niepewność związana z rozliczeniami podatkowymi

Regulacje dotyczące podatku od towarów i usług, podatku dochodowego od osób prawnych oraz obciążeń związanych z ubezpieczeniami społecznymi podlegają częstym zmianom. Te częste zmiany powodują brak odpowiednich punktów odniesienia, niespójne interpretacje oraz nieliczne ustanowione precedensy, które mogłyby mieć zastosowanie. Obowiązujące przepisy zawierają również niejasności, które powodują różnice w opiniach, co do interpretacji prawnej przepisów podatkowych, zarówno pomiędzy organami państwowymi jak i organami państwowymi i przedsiębiorstwami

XII. Istotne zdarzenia po dniu bilansowym

Nie wystąpiły do dnia publikacji sprawozdania.

XIII. Inne informacje dodatkowe

Ryzyko związane z sytuacją geopolityczną na Świecie. Wpływ działań wojennych na Ukrainie na rynek stali

Agresja Rosji na Ukrainę całkowicie zmieniła sytuację na światowym rynku stali gdyż Ukraina i Rosja to duzi gracze na tym rynku. Według Światowego Stowarzyszenia Stali (Worldsteel) Rosja przed wybuchem wojny była 5 pod względem wielkości producentem stali na świecie, a Ukraina 14. Według danych PUDS – w 2021 roku 25% europejskiego rynku dostaw zagranicznych stanowiły dostawy z Rosji, Ukrainy i Białorusi. W samej Polsce import stali z tych krajów w 2021 roku wyniósł 3 mln ton.

Rynek na którym działa Emitent na początku działań wojennych ogarnął chaos i duża niepewność. Wojna wywindowała ceny

surowców używanych przez huty i zmusiła unijny przemysł do poszukiwania alternatywnych dostaw. Praktycznie w pierwszym dniu konfliktu, stal z Rosji, Ukrainy i Białorusi zniknęła z rynku, a część producentów i dystrybutorów w obawie o wzrost kosztów czasowo wstrzymała ofertowanie. Sytuację dodatkowo komplikował niespotykany dotąd wzrost cen energii, gazu, węgla koksującego oraz uprawnień do emisji CO₂. Unia Europejska w dniu 15 marca 2022 roku wprowadziła zakaz importu wyrobów stalowych z Rosji. Tydzień wcześniej podobną regulację przyjęto w odniesieniu do Białorusi. Limity przypadające na Rosję i Białoruś zostały rozdysponowane na dostawców z innych państw, np. z Turcji, Chin czy Indii. Przekierowanie kwot importowych pozwoliło na ustabilizowanie, a nawet obniżenie cen. Pod koniec 2022 roku ceny stali i uzyskiwanych marż wróciły do wartości sprzed wojny.

W opinii Zarządu do istotnych obszarów ryzyka związanych z trwającą inwazją Rosji na Ukrainę należą: zakłócenia w łańcuchach dostaw, cykliczne ograniczenia w produkcji i dostawach stali na rynek, obniżenie zdolności kontraktacyjnych, skokowe zmiany cen, popytu i podaży, osłabienie kursu PLN wobec USD i EUR, wzrost kosztów finansowych oraz możliwe ograniczenia w dostawach energii i gazu. Do istotnych obszarów ryzyka należy dodać możliwe próby obchodzenia sankcji nałożonych przez Unię Europejską przez dostawców pochodzących z państw trzecich współpracujących z Rosją i Białorusią w postaci bezpośredniego i pośredniego wprowadzania do obrotu wstępnie przetworzonych towarów objętych sankcjami.

Analiza wpływu zmian klimatycznych na działalność Spółki

Decyzje Komisji Europejskiej dotyczące działań w dziedzinie klimatu, w tym ograniczenia emisji CO₂, mogą przełożyć się na poziomy produkcji stali i tym samym wpłynąć na zmniejszenie dostępności wyrobów hutniczych dla dystrybutorów. Jedną z ważniejszych decyzji Komisji Europejskiej było ogłoszenie Europejskiego Zielonego Ładu. Przemysł unijny ma osiągnąć neutralność klimatyczną do 2050 roku. Aby osiągnąć ten cel państwa członkowskie zobowiązały się do ograniczenia emisji gazów cieplarnianych o co najmniej 55% do 2030 roku i osiągnięcia neutralności klimatycznej UE do 2050 roku. Nowe ramy regulacyjne związane z Zielonym Ładem UE i transformacją energetyczną nakładają dodatkowe obowiązki na przedsiębiorców i powiększają koszty prowadzenia działalności. Zgodnie z transponowaną do polskiego porządku prawnego Dyrektywą o sprawozdawczości zrównoważonego rozwoju, tzw. CSRD, Spółka podjęła przygotowania do rozpoczęcia raportowania zrównoważonego rozwoju za rok 2025 (w tzw. fazie 2). Komisja Europejska w dniu 26 lutego 2025 roku przedstawiła pakiet proponowanych uproszczeń w obszarze zrównoważonego rozwoju, tzw. Omnibus. Uproszczenia zawarto w dwóch projektowanych aktach prawnych. Pierwszy z nich (tzw. stop the clock) przewiduje odroczenie dla Spółki o dwa lata obowiązku raportowania zrównoważonego rozwoju (pierwszy raport za rok 2027). Drugi z nich przewiduje zawężenie jednostek raportujących do dużych jednostek zatrudniających powyżej 1000 pracowników. Komisja Europejska zakłada szybkie procedowanie pierwszego projektu z jednoczesnym rozpoczęciem dyskusji nad drugim projektem.

Działalność zaniechana

W okresie 01.01 do 31.12.2024 r. nie wystąpiła działalność zaniechana w rozumieniu MSSF 5.

XIV. Średnie kursy wymiany złotego w stosunku do euro w okresie objętym sprawozdaniem finansowym i danymi porównywalnymi

W okresie objętym sprawozdaniem finansowym oraz w okresie porównywalnym notowania średnich kursów wymiany złotego w stosunku do EURO, ustalone przez Narodowy Bank Polski przedstawiały się następująco:

Okres obrotowy	Średni kurs w okresie ¹	Minimalny kurs w okresie ¹	Maksymalny kurs w okresie ¹	Kurs na ostatni dzień okresu
01.01 – 31.12.2024	4,3042	4,2678	4,3530	4,2730
01.01 – 31.12.2023	4,5284	4,3480	4,7170	4,3480

1) Średnia kursów obowiązujących na ostatni dzień każdego miesiąca w danym okresie

Podstawowe pozycje sprawozdania z sytuacji finansowej, sprawozdania z całkowitych dochodów oraz sprawozdania z przepływów pieniężnych przeliczono na EURO zgodnie ze wskazaną, obowiązującą zasadą przeliczenia:

- Sprawozdanie z sytuacji finansowej według kursu obowiązującego na ostatni dzień odpowiedniego okresu,
- Sprawozdanie z całkowitych dochodów oraz sprawozdanie z przepływów pieniężnych według kursów średnich w odpowiednim okresie, obliczonych, jako średnia arytmetyczna kursów obowiązujących na ostatni dzień każdego miesiąca w danym okresie.

Przeliczenia dokonano zgodnie ze wskazanymi wyżej kursami wymiany przez podzielenie wartości wyrażonych w złotych przez kurs wymiany.

XV. Wybrane dane finansowe (w tys.) przeliczone na EURO

Wyszczególnienie	31.12.2024		31.12.2023	
	PLN	EUR	PLN	EUR
Przychody z działalności operacyjnej	1 769 267	411 056	1 998 122	441 242
Koszt działalności operacyjnej	1 765 440	410 167	1 964 526	433 823
Zysk (strata) na działalności Operacyjnej	3 827	889	33 596	7 419
Zysk (strata) brutto	- 13 791	- 3 204	10 540	2 328
Zysk (strata) netto	- 11 621	- 2 700	12 538	2 769
Aktywa razem	513 301	120 127	538 272	123 798
Zobowiązania razem	211 193	49 425	222 839	51 251
W tym zobowiązania krótkoterminowe	184 978	43 290	189 993	43 697
Kapitał własny	302 108	70 702	315 433	72 547
Kapitał podstawowy	1 951	457	1 951	449
Liczba udziałów/akcji w sztukach	19 514 647	19 514 647	19 514 647	19 514 647
Wartość księgowa na akcję (zł/euro)	15,48	3,62	16,16	3,72
Zysk (strata) netto na akcję zwykłą (zł/euro)	- 0,60	- 0,14	0,64	0,14
Przepływy pieniężne netto z działalności operacyjnej	18 378	4 270	110 162	24 327
Przepływy pieniężne netto z działalności inwestycyjnej	- 2 384	- 554	- 8 001	- 1 767
Przepływy pieniężne netto z działalności finansowej	- 27 372	- 6 359	- 94 139	- 20 789

XVI. Wynagrodzenie biegłego badającego sprawozdanie

Umowa na badanie jednostkowego i skonsolidowanego (Grupy Kapitałowej) sprawozdania finansowego za rok 2023 została podpisana z spółką UHY ECA Audyt Spółka z ograniczoną odpowiedzialnością z siedzibą w Warszawie, ul. Potczyńska 31a, 01-377 Warszawa, wpisaną do rejestru przedsiębiorców Krajowego Rejestru Sądowego prowadzonego przez Sąd Rejonowy dla M.st. Warszawy pod numerem 0000487588, w 17.07.2023 r. Za wykonanie usługi badania sprawozdania jednostkowego za rok 2023 uzgodniono zapłatę w wysokości 46.000,00 PLN plus obowiązujący podatek VAT. Za wykonanie usługi badania skonsolidowanego sprawozdania finansowego Grupy Kapitałowej uzgodniono zapłatę w wysokości 32.000,00 PLN plus obowiązujący podatek VAT.

Umowa na badanie jednostkowego i skonsolidowanego (Grupy Kapitałowej) sprawozdania finansowego za rok 2024 została podpisana z spółką UHY ECA Audyt Spółka z ograniczoną odpowiedzialnością z siedzibą w Warszawie, ul. Potczyńska 31a, 01-377 Warszawa, wpisaną do rejestru przedsiębiorców Krajowego Rejestru Sądowego prowadzonego przez Sąd Rejonowy dla M.st. Warszawy pod numerem 0000487588, w 17.07.2023 r. Za wykonanie usługi badania sprawozdania jednostkowego za rok 2024 uzgodniono zapłatę w wysokości 46.000,00 PLN plus obowiązujący podatek VAT. Za wykonanie usługi badania skonsolidowanego sprawozdania finansowego Grupy Kapitałowej uzgodniono zapłatę w wysokości 32.000,00 PLN plus obowiązujący podatek VAT.

Wynagrodzenie (brutto) biegłego rewidenta	2024	2023
Badanie rocznego sprawozdania finansowego	95 940,00	95 940,00
Inne usługi poświadczające, w tym przegląd sprawozdania finansowego	100 860,00	100 860,00
Usługi doradztwa podatkowego	-	-
Pozostałe usługi	-	-

SPRAWOZDANIE Z SYTUACJI FINANSOWEJ

	Nota	Koniec okresu 31.12.2024	Koniec okresu 31.12.2023
AKTYWA			
AKTYWA TRWAŁE		178 586 807,21	172 342 424,37
Rzeczowe aktywa trwałe	1	57 614 827,05	60 309 596,62
Aktywa niematerialne	3	10 728 155,07	10 663 349,88
Wartość firmy	2.2	1 299 836,66	1 299 836,66
Długoterminowe aktywa finansowe	4	65 165 754,78	67 353 558,07
Nieruchomości inwestycyjne	2.1	36 659 260,43	29 750 435,43
Aktywa z tytułu odroczonego podatku dochodowego	5	7 023 705,00	2 874 038,00
Długoterminowe rozliczenia międzyokresowe	6	95 268,22	91 609,71
AKTYWA OBROTOWE		334 714 397,11	365 929 825,55
Zapasy	7	197 847 480,02	195 537 843,88
Należności z tytułu dostaw i usług oraz pozostałe należności	8	117 903 700,34	142 524 855,14
Należności z tytułu bieżącego podatku dochodowego		936 842,00	2 524 539,00
Pozostałe krótkoterminowe aktywa finansowe	9	4 501 745,70	371 499,93
Środki pieniężne i ich ekwiwalenty	10	12 538 116,88	23 917 048,34
Krótkoterminowe rozliczenia międzyokresowe	11	986 512,17	1 054 039,26
Aktywa trwałe przeznaczone do sprzedaży		0,00	0,00
AKTYWA RAZEM		513 301 204,32	538 272 249,92

SPRAWOZDANIE Z SYTUACJI FINANSOWEJ

	Nota	Koniec okresu 31.12.2024	Koniec okresu 31.12.2023
KAPITAŁY I ZOBOWIĄZANIA			
Kapitał własny		302 107 926,19	315 433 445,96
Kapitał zakładowy	12	1 951 464,70	1 951 464,70
Nadwyżka z tytułu emisji akcji powyżej wartości nominalnej		52 334 118,09	52 334 118,09
Kapitał (fundusz) zapasowy	14	650 500,00	650 500,00
Kapitał (fundusz) z aktualizacji wyceny	13	34 304 030,63	34 304 030,63
Kapitał rezerwowy - celowy		0,00	0,00
Akcje własne (wielkość ujemna)		-30 077 245,18	-30 077 245,18
Zyski (straty) zatrzymane		242 945 057,95	256 270 577,72
Zobowiązania długoterminowe		26 214 981,51	32 845 594,33
Zobowiązania z tytułu odroczonego podatku dochodowego	15	20 236 585,00	18 256 641,00
Rezerwa na świadczenia emerytalne i podobne	16	464 321,00	452 083,00
Pozostałe rezerwy	17	0,00	0,00
Rozliczenia międzyokresowe kosztów	19	0,00	0,00
Rozliczenia międzyokresowe przychodów	20	0,00	0,00
Zobowiązania finansowe	18	5 514 075,51	14 136 870,33
Pozostałe zobowiązania		0,00	0,00
Zobowiązania krótkoterminowe		184 978 296,62	189 993 209,63
Zobowiązania z tytułu dostaw i usług oraz pozostałe zobowiązania	21-22	179 324 136,72	184 268 900,41
Pozostałe zobowiązania finansowe	23-26	1 350 550,37	1 167 306,25
Zobowiązania z tytułu bieżącego podatku dochodowego		0,00	0,00
Rezerwa na świadczenia emerytalne i podobne	27	31 534,00	30 602,00
Pozostałe rezerwy	28	852 966,00	972 771,00
Rozliczenia międzyokresowe kosztów	19	0,00	0,00
Rozliczenia międzyokresowe przychodów	20	3 419 109,53	3 553 629,97
Zobowiązania związane z aktywami trwałymi do sprzedaży (działalność zaniechana)	48	0,00	0,00
Razem zobowiązania		211 193 278,13	222 838 803,96
KAPITAŁY I ZOBOWIĄZANIA RAZEM		513 301 204,32	538 272 249,92

SPRAWOZDANIE Z WYNIKU

DZIAŁALNOŚĆ KONTYNUOWANA I ZANIECHANA	Nota	Za okres 01.-12.2024	Za okres 01.-12.2023
Przychody netto ze sprzedaży produktów, towarów i materiałów	32	1 756 455 280,48	1 961 708 474,28
- od jednostek powiązanych		41 936 654,06	51 460 729,01
Przychody netto ze sprzedaży usług	36	3 175 051,72	2 628 762,88
Pozostałe przychody operacyjne	39	2 727 832,98	29 031 034,78
Wynik wyceny nieruchomości inwestycyjnych		6 908 825,00	4 753 873,14
Razem przychody z działalności operacyjnej		1 769 266 990,18	1 998 122 145,08
Zmiana stanu wyrobów gotowych i produkcji w toku		-691 103,99	7 494 688,99
Koszt wytworzenia produktów na własne potrzeby jednostki		-563 749,58	-232 304,44
Amortyzacja		6 080 654,88	5 596 827,32
Zużycie materiałów i energii		299 277 650,24	324 329 384,47
Usługi obce		88 148 458,54	76 775 817,51
Podatki i opłaty		2 439 333,66	2 292 149,02
Wynagrodzenia, ubezpieczenia społeczne i inne świadczenia		34 061 521,19	30 280 628,88
Pozostałe koszty rodzajowe		1 364 546,60	1 571 939,88
Wartość sprzedanych towarów i materiałów		1 332 298 191,38	1 511 816 032,35
Pozostałe koszty operacyjne	40	1 897 472,18	4 136 309,46
Razem koszty działalności operacyjnej		1 765 440 474,26	1 964 526 082,32
Zysk (strata) z działalności operacyjnej		3 826 515,92	33 596 062,76
Przychody finansowe	41	11 178 301,49	15 351 541,07
Koszty finansowe	42	28 795 654,28	38 407 235,02
Zysk (strata) brutto		-13 790 836,87	10 540 368,81
Podatek dochodowy	43	-2 169 723,00	-1 997 626,00
a) część bieżąca		0,00	-1 405 548,00
b) część odroczone		-2 169 723,00	-592 078,00
Pozostałe obowiązkowe zmniejszenia zysku (zwiększenia straty)		0,00	0,00
Zysk (strata) netto		-11 621 113,87	12 537 994,81

SPRAWOZDANIE Z POZOSTAŁYCH CAŁKOWITYCH DOCHODÓW

	Nota	Za okres 01.-12.2024	Za okres 01.-12.2023
Zysk (strata) netto za okres		-11 621 113,87	12 537 994,81
Całkowite dochody ogółem:		-11 621 113,87	12 537 994,81
Zysk (strata) na jedną akcję		-0,60	0,64
Rozwodniony zysk (strata) na jedną akcję		-0,60	0,64
Działalność zaniechana			
* Przychody z działalności kontynuowanej		1 759 630 332,20	1 964 337 237,16
* Przychody z działalności zaniechanej		0,00	0,00
* Koszty działalności kontynuowanej		1 763 543 002,08	1 960 389 772,86
* Koszty działalności zaniechanej		0,00	0,00
* Zysk (strata) z działalności kontynuowanej		-11 621 113,87	12 537 994,81
* Zysk (strata) z działalności zaniechanej		0,00	0,00

RACHUNEK PRZEPŁYWÓW PIENIĘŻNYCH

	Nota	Za okres 01.-12.2024	Za okres 01.-12.2023
Przepływy środków pieniężnych z działalności operacyjnej			
Zysk/(strata) brutto		-13 790 836,87	10 540 368,81
Korekty o pozycje		8 316 410,13	4 091 527,39
Podatek dochodowy zaprezentowany w sprawozdaniu z całkowitych dochodów		2 169 723,00	1 997 626,00
Zysk/ strata z tytułu utraty wartości ujęta dla należności z tytułu dostaw i usług		-129 782,77	-2 824 280,23
Amortyzacja		6 080 654,88	5 596 827,32
Utrata wartości firmy		0,00	0,00
Zyski/straty z tytułu różnic kursowych		0,00	0,00
Zysk/strata ze sprzedaży/zbycia składników rzeczowych aktywów trwałych		195 815,02	-13 058,53
Koszty finansowe		0,00	84 412,83
Przychody finansowe		0,00	-750 000,00
Zysk/ strata przed zmianami kapitału obrotowego		-5 474 426,74	14 631 896,20
Zmiany w kapitale obrotowym		18 009 811,30	80 367 401,77
Zmiana stanu zapasów		-2 309 636,14	33 177 604,53
Zmiana stanu należności z tytułu dostaw i usług oraz pozostałych		26 679 238,57	44 739 652,40
Zmiana pozostałych aktywów		0,00	0,00
Zmiana stanu zobowiązań (bez zobowiązań finansowych i inwestycyjnych)		-4 012 781,27	-1 325 301,81
Zmiana stanu rezerw		1 993 114,00	272 824,00
Zmiana stanu rozliczeń międzyokresowych		-4 340 123,86	3 502 622,65
Zmiana pozostałych pasywów		0,00	0,00
Inne korekty działalności operacyjnej		-6 908 825,00	-3 752 832,64
Środki pieniężne z działalności operacyjnej		5 626 559,56	91 246 465,33
Odsetki zapłacone		-13 687 855,83	-21 439 849,18
Podatek dochodowy zapłacony		936 842,00	2 524 539,00
Przepływy pieniężne netto z działalności operacyjnej		18 377 573,39	110 161 775,51

RACHUNEK PRZEPIŃYWÓW PIENIĘŻNYCH

	Nota	Za okres 01.-12.2024	Za okres 01.-12.2023
Przepływy środków pieniężnych z działalności inwestycyjnej			
Wpływy ze zbycia aktywów niematerialnych oraz rzeczowych aktywów trwałych		178 821,14	323 652,95
Wpływy ze zbycia nieruchomości inwestycyjnych		0,00	0,00
Wpływy ze zbycia aktywów finansowych w jednostkach zależnych, współkontrolowanych i stowarzyszonych		0,00	0,00
Wpływy ze zbycia aktywów finansowych w pozostałych jednostkach		0,00	0,00
Wpływy z tytułu dywidend i udziałów w zyskach		0,00	0,00
Wpływy z tytułu spłaconych pożyczek długoterminowych		0,00	0,00
Wpływy z tytułu otrzymanych odsetek		0,00	0,00
Inne wpływy inwestycyjne		0,00	0,00
Wydatki na nabycie aktywów niematerialnych oraz rzeczowych aktywów trwałych		2 563 140,30	6 724 307,44
Wydatki na nabycie nieruchomości inwestycyjnych		0,00	0,00
Wydatki na nabycie aktywów finansowych w jednostkach zależnych, współkontrolowanych i stowarzyszonych		0,00	1 600 000,00
Wydatki na nabycie aktywów finansowych w pozostałych jednostkach		0,00	0,00
Udzielone pożyczki długoterminowe		0,00	0,00
Inne wydatki inwestycyjne		0,00	0,00
Przepływy pieniężne netto z działalności inwestycyjnej		-2 384 319,16	-8 000 654,49

RACHUNEK PRZEPIŃYWÓW PIENIĘŻNYCH

	Nota	Za okres 01.-12.2024	Za okres 01.-12.2023
Przepływy środków pieniężnych z działalności finansowej			
Wpływ netto z wydania udziałów (emisji akcji) i innych instrumentów kapitałowych oraz dopłat do kapitału		0,00	0,00
Wpływy z tytułu kredytów i pożyczek		76 500,00	0,00
Wpływy z tytułu emisji dłużnych papierów wartościowych		0,00	0,00
Inne wpływy finansowe		732 562,56	197 032,69
Wydatki na nabycie akcji (udziałów) niekontrolujących		0,00	0,00
Wydatki na nabycie akcji (udziałów) własnych		0,00	0,00
Wyplacone dywidendy		1 704 405,90	20 452 870,80
Inne wypłaty na rzecz udziałów		0,00	0,00
Inne, niż wpłaty na rzecz właścicieli, wydatki z tytułu podziału zysku		0,00	0,00
Płatności z tytułu kosztów emisji akcji		0,00	0,00
Spłaty kredytów i pożyczek		8 475 218,89	48 202 165,70
Wykup dłużnych papierów wartościowych		0,00	0,00
Wydatki z tytułu innych zobowiązań finansowych		0,00	0,00
Płatności zobowiązań z tytułu umów leasingu finansowego		1 298 158,59	2 092 434,76
Zapłacone odsetki		14 359 614,80	20 822 909,45
Inne wydatki finansowe		2 343 850,07	2 765 916,00
Przepływy pieniężne netto z działalności finansowej		-27 372 185,69	-94 139 264,02
Przepływy pieniężne netto razem		-11 378 931,46	8 021 857,00
Różnice kursowe z przeliczenia środków pieniężnych na koniec okresu		0,00	0,00
Bilansowa zmiana stanu środków pieniężnych		-11 378 931,46	8 021 857,00
Środki pieniężne na początek roku obrotowego		23 917 048,34	15 895 191,34
Środki pieniężne na koniec okresu		12 538 116,88	23 917 048,34
Środki pieniężne o ograniczonej możliwości dysponowania		5 323 694,45	14 112 916,40

SPRAWOZDANIE ZE ZMIAN W KAPITALE WŁASNYM

Dwanaście miesięcy zakończonych 31 grudnia 2024

	Kapitał zakładowy	Nadwyżka z emisji akcji	Kapitał rezerwowy tworzony ustawowo	Kapitał rezerwowy z aktualizacji wyceny rzeczowych aktywów trwałych	Kapitał rezerwowy z aktualizacji wyceny inwestycji	Kapitał rezerwowy - celowy	Akcje własne (wielkość ujemna)	Zyski zatrzymane	Zysk/strata netto	Kapitał ogółem
Kapitał własny na początek okresu	1 951 464,70	52 334 118,09	650 500,00	9 540 218,94	24 763 811,69		-30 077 245,18	243 732 582,91	12 537 994,81	315 433 445,96
Całkowite dochody ogółem									-11 621 113,87	-11 621 113,87
Nadwyżka ze sprzedaży akcji										
Przeniesienie pomiędzy kapitałami										
Przeniesienie zysku roku poprzedniego								12 537 994,81	-12 537 994,81	0,00
Korekta wyniku lat ubiegłych										
Dywidenda								-1 704 405,90		-1 704 405,90
Podwyższenie kapitału										
Nabycia akcji własnych										
Kapitał własny na koniec okresu	1 951 464,70	52 334 118,09	650 500,00	9 540 218,94	24 763 811,69		-30 077 245,18	254 566 171,82	-11 621 113,87	302 107 926,19

SPRAWOZDANIE ZE ZMIAN W KAPITALE WŁASNYM**Dwanaście miesięcy zakończonych 31 grudnia 2023**

	Kapitał zakładowy	Nadwyżka z emisji akcji	Kapitał rezerwowy tworzony ustawowo	Kapitał rezerwowy z aktualizacji wyceny rzeczowych aktywów trwałych	Kapitał rezerwowy z aktualizacji wyceny inwestycji	Kapitał rezerwowy - celowy	Akcje własne (wielkość ujemna)	Zyski zatrzymane	Zysk/strata netto	Kapitał ogółem
Kapitał własny na początek okresu	1 951 464,70	52 334 118,09	650 500,00	9 540 218,94	24 763 811,69	50 300 000,00	-30 077 245,18	110 125 251,77	103 760 201,94	323 348 321,95
Całkowite dochody ogółem									12 537 994,81	12 537 994,81
Nadwyżka ze sprzedaży akcji										
Przeniesienie pomiędzy kapitałami						-50 300 000,00		50 300 000,00		0,00
Przeniesienie zysku roku poprzedniego								83 307 331,14	-83 307 331,14	0,00
Korekta wyniku lat ubiegłych										
Dywidenda									-20 452 870,80	-20 452 870,80
Podwyższenie kapitału										
Nabycia akcji własnych										
Kapitał własny na koniec okresu	1 951 464,70	52 334 118,09	650 500,00	9 540 218,94	24 763 811,69	0,00	-30 077 245,18	243 732 582,91	12 537 994,81	315 433 445,96

Nota 1. Rzeczowe aktywa trwałe

	31.12.2024	31.12.2023
środki trwałe	56 082 066,75	59 316 478,35
środki trwałe w budowie	1 532 760,30	993 118,27
zaliczki na środki trwałe	0,00	0,00
Rzeczowe aktywa trwałe, ogółem	57 614 827,05	60 309 596,62

Nota 1.1 Środki trwałe bilansowe - struktura własnościowa

	31.12.2024	31.12.2023
Własne	49 187 680,23	49 561 945,58
Używane na podstawie umowy najmu, dzierżawy lub innej umowy, w tym umowy leasingu	6 894 386,52	9 754 532,77
RAZEM	56 082 066,75	59 316 478,35

Nota 1.2 Zmiany środków trwałych wg grup rodzajowych

	na dzień 31.12.2024					
	Grunty, w tym prawo użytkowania wieczystego gruntu	Budynki i budowle	Urządzenia techniczne i maszyny	Środki transportu	Inne środki trwałe	Razem środki trwałe
I. Wartość brutto środków trwałych na początek okresu	12 378 800,00	35 419 941,94	22 184 204,97	10 947 294,40	2 450 189,20	83 380 430,51
zwiększenia	0,00	88 000,00	361 736,98	1 262 186,36	8 563,82	1 720 487,16
- nabycie, w tym niskocenne	0,00					
- przyjęcia ze środków trwałych w budowie		88 000,00	361 736,98	1 262 186,36	8 563,82	1 720 487,16
- reklasyfikacja z innych grup rodzajowych						
- pozostałe zwiększenia						
- przeszacowanie wartości						
zmniejszenia		7 823,14	216 971,71	839 054,07	242 168,33	1 306 017,25
- sprzedaż				569 013,51		569 013,51
- likwidacja		7 823,14	216 971,71	270 040,56	242 168,33	737 003,74
- reklasyfikacja do innych grup rodzajowych						
- pozostałe zmniejszenia						
- przeszacowanie wartości						
wartość brutto środków trwałych na koniec okresu	12 378 800,00	35 500 118,80	22 328 970,24	11 370 426,69	2 216 584,69	83 794 900,42
II. Umorzenie na początek okresu		8 651 958,27	10 816 340,93	2 929 179,10	1 666 473,86	24 063 952,16
zwiększenia		1 201 234,79	1 841 449,63	1 425 254,64	112 323,54	4 580 262,60
- umorzenie za bieżący okres		1 201 234,79	1 841 449,63	1 425 254,64	112 323,54	4 580 262,60
- reklasyfikacja z innych grup rodzajowych						
- przeszacowanie wartości						
- pozostałe zwiększenia						
zmniejszenia		3 846,80	216 971,71	468 394,25	242 168,33	931 381,09
- sprzedaż				365 160,40		365 160,40
- likwidacja		3 846,80	216 971,71	103 233,85	242 168,33	566 220,69
- reklasyfikacja do innych grup rodzajowych						
- przeszacowanie wartości						
- pozostałe zmniejszenia						
Umorzenie na koniec okresu		9 849 346,26	12 440 818,85	3 886 039,49	1 536 629,07	27 712 833,67
III. Odpisy z tytułu trwałej utraty wartości na początek okresu						
zwiększenie odpisów						
zmniejszenie odpisów						
odpisy z tytułu trwałej utraty wartości na koniec okresu						
Wartość netto środków trwałych na koniec okresu	12 378 800,00	25 650 772,54	9 888 151,39	7 484 387,20	679 955,62	56 082 066,75

Nota 1.2 Zmiany środków trwałych wg grup rodzajowych

	na dzień 31.12.2023					
	Grunty, w tym prawo użytkowania wieczystego gruntu	Budynki i budowle	Urządzenia techniczne i maszyny	Środki transportu	Inne środki trwałe	Razem środki trwałe
I. Wartość brutto środków trwałych na początek okresu	12 378 800,00	35 058 051,62	22 420 303,76	8 736 723,68	2 460 581,77	81 054 460,83
zwiększenia	0,00	604 367,75	388 555,72	2 787 686,05	144 420,00	3 925 029,52
- nabycie, w tym niskocenne	0,00					
- przyjęcia ze środków trwałych w budowie		604 367,75	388 555,72	2 787 686,05	144 420,00	3 925 029,52
- reklasyfikacja z innych grup rodzajowych						
- pozostałe zwiększenia						
- przeszacowanie wartości						
zmniejszenia		242 477,43	624 654,51	577 115,33	154 812,57	1 599 059,84
- sprzedaż			65 015,00	461 629,99		526 644,99
- likwidacja		242 477,43	559 639,51	115 485,34	154 812,57	1 072 414,85
- reklasyfikacja do innych grup rodzajowych						
- pozostałe zmniejszenia						
- przeszacowanie wartości						
wartość brutto środków trwałych na koniec okresu	12 378 800,00	35 419 941,94	22 184 204,97	10 947 294,40	2 450 189,20	83 380 430,51
II. Umorzenie na początek okresu		7 496 713,21	9 641 087,60	2 157 131,13	1 707 432,82	21 002 364,76
zwiększenia		1 187 070,14	1 799 907,84	1 108 790,02	113 853,61	4 209 621,61
- umorzenie za bieżący okres		1 187 070,14	1 799 907,84	1 108 790,02	113 853,61	4 209 621,61
- reklasyfikacja z innych grup rodzajowych						
- przeszacowanie wartości						
- pozostałe zwiększenia						
zmniejszenia		31 825,08	624 654,51	336 742,05	154 812,57	1 148 034,21
- sprzedaż			65 015,00	304 712,87		369 727,87
- likwidacja		31 825,08	559 639,51	32 029,18	154 812,57	778 306,34
- reklasyfikacja do innych grup rodzajowych						
- przeszacowanie wartości						
- pozostałe zmniejszenia						
Umorzenie na koniec okresu		8 651 958,27	10 816 340,93	2 929 179,10	1 666 473,86	24 063 952,16
III. Odpisy z tytułu trwałej utraty wartości na początek okresu						
zwiększenie odpisów						
zmniejszenie odpisów						
odpisy z tytułu trwałej utraty wartości na koniec okresu						
Wartość netto środków trwałych na koniec okresu	12 378 800,00	26 767 983,67	11 367 864,04	8 018 115,30	783 715,34	59 316 478,35

Nota 1.3 Zmiany aktywów z tytułu praw do użytkowania wg grup rodzajowych

	na dzień 31.12.2024				Razem
	Grunty, w tym prawo użytkowania wieczystego gruntu	Budynki i budowle	Urządzenia techniczne i maszyny	Środki transportu	
I. Wartość brutto środków trwałych na początek okresu			6 199 599,93	7 809 527,51	14 009 127,44
zwiększenia				1 262 186,36	1 262 186,36
- nabycie, w tym niskocenne					
- przyjęcia ze środków trwałych w budowie				1 262 186,36	1 262 186,36
- reklasyfikacja z innych grup rodzajowych					
- przeszacowanie wartości					
- pozostałe zwiększenia					
zmniejszenia			5 216 866,93	329 779,18	5 546 646,11
- sprzedaż					
- likwidacja				270 040,56	270 040,56
- reklasyfikacja do innych grup rodzajowych			5 216 866,93	59 738,62	5 276 605,55
- przeszacowanie wartości					
- pozostałe zmniejszenia					
Wartość brutto środków trwałych na koniec okresu			982 733,00	8 741 934,69	9 724 667,69
II. Umorzenie na początek okresu			2 753 161,27	1 501 433,40	4 254 594,67
zwiększenia			169 393,53	989 003,98	1 158 397,51
- umorzenie za bieżący okres			169 393,53	989 003,98	1 158 397,51
- reklasyfikacja z innych grup rodzajowych					
- przeszacowanie wartości					
- pozostałe zwiększenia					
zmniejszenia			2 444 572,36	138 138,65	2 582 711,01
- sprzedaż					
- likwidacja				103 233,85	103 233,85
- reklasyfikacja do innych grup rodzajowych			2 444 572,36	34 904,80	2 479 477,16
- przeszacowanie wartości					
- pozostałe zmniejszenia					
Umorzenie na koniec okresu			477 982,44	2 352 298,73	2 830 281,17
III. Odpisy z tytułu trwałej utraty wartości na początek okresu					
zwiększenie odpisów					
zmniejszenie odpisów					
Odpisy z tytułu trwałej utraty wartości na koniec okresu					
Wartość netto środków trwałych na koniec okresu			504 750,56	6 389 635,96	6 894 386,52

Nota 1.3 Zmiany aktywów z tytułu praw do użytkowania wg grup rodzajowych

	na dzień 31.12.2023					Razem
	Grunty, w tym prawo użytkowania wieczystego gruntu	Budynki i budowle	Urządzenia techniczne i maszyny	Środki transportu	Inne środki trwałe	
I. Wartość brutto środków trwałych na początek okresu	0,00	0,00	12 426 366,84	7 039 209,11		19 465 575,95
zwiększenia	0,00	0,00	114 733,00	1 625 731,89		1 740 464,89
- nabycie, w tym niskocenne	0,00	0,00				
- przyjęcia ze środków trwałych w budowie			114 733,00	1 625 731,89		1 740 464,89
- reklasyfikacja z innych grup rodzajowych						
- przeszacowanie wartości						
- pozostałe zwiększenia						
zmniejszenia			6 341 499,91	855 413,49		7 196 913,40
- sprzedaż						
- likwidacja			0,00	109 631,68		109 631,68
- reklasyfikacja do innych grup rodzajowych			6 341 499,91	745 781,81		7 087 281,72
- przeszacowanie wartości						
- pozostałe zmniejszenia						
Wartość brutto środków trwałych na koniec okresu	0,00	0,00	6 199 599,93	7 809 527,51		14 009 127,44
II. Umorzenie na początek okresu			4 034 163,52	1 136 289,65		5 170 453,17
zwiększenia			759 920,21	798 866,79		1 558 787,00
- umorzenie za bieżący okres			759 920,21	798 866,79		1 558 787,00
- reklasyfikacja z innych grup rodzajowych			0,00			
- przeszacowanie wartości						
- pozostałe zwiększenia						
zmniejszenia			2 040 922,46	433 723,04		2 474 645,50
- sprzedaż						
- likwidacja				26 175,52		26 175,52
- reklasyfikacja do innych grup rodzajowych			2 040 922,46	407 547,52		2 448 469,98
- przeszacowanie wartości						
- pozostałe zmniejszenia						
Umorzenie na koniec okresu			2 753 161,27	1 501 433,40		4 254 594,67
III. Odpisy z tytułu trwałej utraty wartości na początek okresu						
zwiększenie odpisów						
zmniejszenie odpisów						
Odpisy z tytułu trwałej utraty wartości na koniec okresu						
Wartość netto środków trwałych na koniec okresu	0,00	0,00	3 446 438,66	6 308 094,11		9 754 532,77

Nota 1.4 Środki trwałe wykazywane pozabilansowo używane na podstawie umowy najmu, dzierżawy lub innej umowy, w tym umowy leasingu

na dzień 31.12.2024 na dzień 31.12.2023

Grunty	0,00	0,00
Budynki, lokale i obiekty inżynierii lądowej i wodnej	0,00	0,00
Inwestycje w obce środki trwałe	0,00	0,00
Urządzenia techniczne i maszyny	0,00	0,00
Środki transportu	0,00	0,00
Inne środki trwałe	0,00	0,00
RAZEM	0,00	0,00

Nota 1.5 Środki trwałe w budowie

na dzień 31.12.2024 na dzień 31.12.2023

I. Wartość brutto środków trwałych w budowie na początek okresu	993 118,27	151 645,08
zwiększenia	2 260 129,19	4 766 502,71
- nabycie	2 260 129,19	4 766 502,71
- reklasyfikacja z innych grup rodzajowych	0,00	0,00
- przeszacowanie wartości	0,00	0,00
- pozostałe zwiększenia	0,00	0,00
zmniejszenia	1 720 487,16	3 925 029,52
- sprzedaż	0,00	0,00
- likwidacja	0,00	0,00
- reklasyfikacja do innych grup rodzajowych:	1 720 487,16	3 925 029,52
grunty	0,00	0,00
budynki, lokale i obiekty inżynierii lądowej i wodnej	88 000,00	604 367,75
urządzenia techniczne i maszyny	361 736,98	388 555,72
środki transportu	1 262 186,36	2 787 686,05
inne środki trwałe	8 563,82	144 420,00
nieruchomości inwestycyjne	0,00	0,00
- przeszacowanie wartości	0,00	0,00
- pozostałe zmniejszenia	0,00	0,00
wartość brutto środków trwałych w budowie na koniec okresu	1 532 760,30	993 118,27
II Odpisy z tytułu trwałej utraty wartości na początek okresu	0,00	0,00
zwiększenie odpisów	0,00	0,00
zmniejszenie odpisów	0,00	0,00
odpisy z tytułu trwałej utraty wartości na koniec okresu	0,00	0,00
Wartość netto środków trwałych w budowie na koniec okresu	1 532 760,30	993 118,27

Nota 1.6 Zaliczki na środki trwałe

	na dzień 31.12.2024	na dzień 31.12.2023
I. Wartość brutto środków trwałych na początek okresu	0,00	0,00
zwiększenia	0,00	0,00
- nabycie, w tym niskocenne	0,00	0,00
- przyjęcia ze środków trwałych w budowie	0,00	0,00
- reklasyfikacja z innych grup rodzajowych	0,00	0,00
- pozostałe zwiększenia	0,00	0,00
zmniejszenia	0,00	0,00
- sprzedaż	0,00	0,00
- likwidacja	0,00	0,00
- reklasyfikacja do innych grup rodzajowych	0,00	0,00
- pozostałe zmniejszenia	0,00	0,00
wartość brutto środków trwałych na koniec okresu	0,00	0,00
Wartość netto środków trwałych na koniec okresu	0,00	0,00

Nota 2.1 - Zmiana stanu nieruchomości inwestycyjnych

	01.-12.2024	01.-12.2023
Stan na początek okresu	29 750 435,43	25 857 171,58
Zwiększenia	6 908 825,00	6 321 372,14
- nabycie	0,00	0,00
- nakłady na nieruchomości inwestycyjne	0,00	0,00
- przeszacowanie do wartości godziwej	6 908 825,00	6 321 372,14
- reklasyfikacja z innych grup	0,00	0,00
- pozostałe	0,00	0,00
Zmniejszenia	0,00	2 428 108,29
- sprzedaż	0,00	70 221,14
- przeszacowanie do wartości godziwej	0,00	1 567 499,00
- reklasyfikacja z innych grup	0,00	0,00
- likwidacja	0,00	790 388,15
- pozostałe	0,00	0,00
Stan na koniec okresu	36 659 260,43	29 750 435,43
Umorzenie na początek okresu	0,00	0,00
Zwiększenie umorzenia	0,00	0,00
- umorzenie za bieżący okres	0,00	0,00
- reklasyfikacja z innych grup	0,00	0,00
Zmniejszenia umorzenia	0,00	0,00
- sprzedaż	0,00	0,00
- przeszacowanie wartości	0,00	0,00
- pozostałe	0,00	0,00
Umorzenie na koniec okresu	0,00	0,00
Odpisy z tytułu trwałej utraty wartości na początek okresu	0,00	0,00
Zwiększenie odpisów	0,00	0,00
Zmniejszenie odpisów	0,00	0,00
Odpisy z tytułu trwałej utraty wartości na koniec okresu	0,00	0,00
Wartość netto nieruchomości inwestycyjnych na koniec okresu	36 659 260,43	29 750 435,43

Nota 2.2 - Zmiana stanu wartości firmy

	01.-12.2024	01.-12.2023
Stan na początek roku obrotowego	1 299 836,66	1 299 836,66
Zwiększenia	0,00	0,00
- nabycie jednostki	0,00	0,00
Zmniejszenia	0,00	0,00
- sprzedaż jednostki	0,00	0,00
Różnice kursowe z przeliczenia	0,00	0,00
Stan na koniec roku obrotowego	1 299 836,66	1 299 836,66
Skumulowane odpisy aktualizacyjne z tytułu utraty wartości	0,00	0,00
Stan odpisów na początek roku obrotowego	0,00	0,00
Zwiększenia	0,00	0,00
Zmniejszenia	0,00	0,00
Różnice kursowe z przeliczenia	0,00	0,00
Stan odpisów na koniec roku obrotowego	0,00	0,00

Wartość firmy powstała w związku z nabyciem zorganizowane części przedsiębiorstwa w postaci zakładu wypalania, prefabrykacji blach:

Cena nabycia: 1 770 000,00

Aktywa netto: 470 163,34

Wartość firmy: 1 299 836,66

Na dzień połączenia dokonano pełnej identyfikacji i wyceny przejętych aktywów i zobowiązań.

Zgodnie z MSR 36 Zarząd Spółki wykonał test na utratę wartości przez wartość firmy na dzień 31.12.2024 r. Wartość firmy jest alokowana do jednego ośrodka wypracowującego środki pieniężne rozpatrywanego jako zakład wypalania, prefabrykacji blach.

Wycenę przeprowadzono w oparciu o pięcioletnie prognozy finansowe przygotowane w odniesieniu do działalności operacyjnej zakładu oraz koszt kapitału adekwatny do ryzyka dla wycenianego zakładu. Test na utratę wartości firmy sporządzony został w oparciu o wartość użytkową.

Przyszłe przepływy zostały oszacowane przy wykorzystaniu założeń Zarządu.

Okres projekcji szczegółowej obejmował 5 lat, tj. okres 2025 – 2029. Po tym okresie uwzględniono stabilizację dochodów oraz nakładów inwestycyjnych, co pozwalało oszacować wartość rezydualną na podstawie ustabilizowanego przepływu pieniężnego. Stopa dyskontowa została sporządzona przy użyciu podejścia WACC tj. średniego ważonego kosztu kapitału.

Podstawowe założenia przyjęte do ustalenia wartości godziwej na dzień 31.12.2024:

Stopa wzrostu przychodów ze sprzedaży w okresie szczegółowych projekcji – 5 % (w pierwszym okresie) do 1 % (w ostatnim okresie).

Okres szczegółowy prognozy – 2025 – 2029

Stopa dyskontowa – od 9,33 % (w pierwszym okresie) do 9,38 % (w ostatnim okresie)

Realna stopa wzrostu FCF po roku 2029 – 1%

Wyniki przeprowadzonego testu wskazują, że w przypadku wartości firmy nie nastąpiła utrata wartości. Brak zatem podstaw do dokonywania odpisu aktualizującego wartość bilansową.

Nota 3 Zmiany stanu aktywów niematerialnych

	01.-12.2024					Razem
	Koszty zakończonych prac rozwojowych	Znaki Handlowe	Patenty, koncesje, licencje, oprogramowanie	Inne wartości niematerialne	Zaliczki na aktywa niematerialne i prawne	
I. Wartości brutto aktywów niematerialnych na początek okresu	8,959,282.06	2 040,00	2 408 105,77	3 212 777,47		14 582 205,30
zwiększenia		0,00	525 484,27	932 263,20	632 934,27	2 090 681,74
- nabycie		0,00		932 263,20	632 934,27	1 565 197,47
- reklasyfikacja do innych grup						0,00
- reklasyfikacja z innych grup			525 484,27			525 484,27
- pozostałe zwiększenia						0,00
zmniejszenia			977 899,60		525 484,27	1 503 383,87
- sprzedaż						0,00
- likwidacja			977 899,60			977 899,60
- reklasyfikacja do innych grup rodzajowych					525 484,27	525 484,27
- pozostałe zmniejszenia						0,00
Wartość brutto na koniec okresu	8,959,282.06	2 040,00	1 955 690,44	4 145 040,67	107 450,00	15 169 503,17
II. Umorzenie na początek okresu	1,680,214.32	2 040,00	2 236 601,10			3 918 855,42
zwiększenia	1,249,608.84		250 783,44			1 500 392,28
- umorzenie za bieżący okres	1,249,608.84		250 783,44			1 500 392,28
- przeniesienia z innych grup						0,00
- reklasyfikacja do innych grup						0,00
- pozostałe zwiększenia						0,00
zmniejszenia			977 899,60			977 899,60
- sprzedaż						0,00
- likwidacja			977 899,60			977 899,60
- reklasyfikacja do innych grup rodzajowych						0,00
- pozostałe zmniejszenia						0,00
Umorzenie na koniec okresu	2,929,823.16	2 040,00	1 509 484,94			4 441 348,10
III. Odpisy z tytułu trwałej utraty wartości na początek okresu						0,00
zwiększenie						0,00
zmniejszenia						0,00
Odpisy z tytułu trwałej utraty wartości na koniec okresu						0,00
Wartość netto na koniec okresu	6,029,458.90	0,00	446 205,50	4 145 040,67	107 450,00	10 728 155,07

Nota 3 Zmiany stanu aktywów niematerialnych

	01.-12.2023					Razem
	Koszty zakończonych prac rozwojowych	Znaki Handlowe	Patenty, koncesje, licencje, oprogramowanie	Inne wartości niematerialne	Zaliczki na aktywa niematerialne i prawne	
I. Wartości brutto aktywów niematerialnych na początek okresu	8,959,282.06	2 040,00	2 315 105,77	2 382 155,75		13 658 583,58
zwiększenia		0,00	93 000,00	830 621,72	93 000,00	1 016 621,72
- nabycie		0,00		830 621,72	93 000,00	923 621,72
- reklasyfikacja do innych grup						0,00
- reklasyfikacja z innych grup			93 000,00			93 000,00
- pozostałe zwiększenia						0,00
zmniejszenia					93 000,00	93 000,00
- sprzedaż						0,00
- likwidacja						0,00
- reklasyfikacja do innych grup rodzajowych					93 000,00	93 000,00
- pozostałe zmniejszenia						0,00
Wartość brutto na koniec okresu	8,959,282.06	2 040,00	2 408 105,77	3 212 777,47	0,00	14 582 205,30
II. Umorzenie na początek okresu	430,605.48	2 040,00	2 099 004,23			2 531 649,71
zwiększenia	1,249,608.84		137 596,87	0,00		1 387 205,71
- umorzenie za bieżący okres	1,249,608.84		137 596,87	0,00		1 387 205,71
- przeniesienia z innych grup						0,00
- reklasyfikacja do innych grup						0,00
- pozostałe zwiększenia						0,00
zmniejszenia						0,00
- sprzedaż						0,00
- likwidacja						0,00
- reklasyfikacja do innych grup rodzajowych						0,00
- pozostałe zmniejszenia						0,00
Umorzenie na koniec okresu	1,680,214.32	2 040,00	2 236 601,10	0,00		3 918 855,42
III. Odpisy z tytułu trwałej utraty wartości na początek okresu						0,00
zwiększenie						0,00
zmniejszenia						0,00
Odpisy z tytułu trwałej utraty wartości na koniec okresu						0,00
Wartość netto na koniec okresu	7,279,067.74	0,00	171 504,67	3 212 777,47	0,00	10 663 349,88

Nota 3.1 - Aktywa niematerialne (struktura własnościowa)

	na dzień 31.12.2024	na dzień 31.12.2023
Własne	10 728 155,07	10 663 349,88
Używane na podstawie umowy najmu, dzierżawy lub innej umowy, w tym umowy leasingu	0,00	0,00
RAZEM	10 728 155,07	10 663 349,88
RAZEM	0,00	0,00

Nota 4 - Długoterminowe aktywa finansowe

	31.12.2024	31.12.2023
a) w jednostkach powiązanych	61 306 443,00	61 306 443,00
Aktywa finansowe dostępne do sprzedaży - udziały i akcje w jednostkach notowanych na giełdzie	0,00	0,00
Aktywa finansowe dostępne do sprzedaży - udziały i akcje w jednostkach nienotowanych na giełdzie	61 306 443,00	61 306 443,00
Aktywa finansowe dostępne do sprzedaży - instrumenty dłużne notowane na giełdzie	0,00	0,00
Udziały i akcje w jednostkach zależnych wyceniane po koszcie	0,00	0,00
Aktywa finansowe utrzymywane do terminu wymagalności	0,00	0,00
Należności i udzielone pożyczki	0,00	0,00
Inne	0,00	0,00
b) w pozostałych jednostkach	3 859 311,78	6 047 115,07
Aktywa finansowe dostępne do sprzedaży - udziały i akcje w jednostkach notowanych na giełdzie	0,00	0,00
Aktywa finansowe dostępne do sprzedaży - udziały i akcje w jednostkach nienotowanych na giełdzie	0,00	0,00
Aktywa finansowe dostępne do sprzedaży - instrumenty dłużne notowane na giełdzie	0,00	0,00
Aktywa finansowe przez wynik finansowy - instrumenty dłużne notowane na giełdzie	0,00	0,00
Aktywa finansowe utrzymywane do terminu wymagalności	0,00	0,00
Należności i udzielone pożyczki	2 733 311,78	4 921 115,07
Inne	1 126 000,00	1 126 000,00
Długoterminowe aktywa finansowe, razem	61 306 443,00	61 306 443,00
Długoterminowe aktywa finansowe, razem	3 859 311,78	6 047 115,07

Nota 4.1 - Zmiana stanu długoterminowych aktywów finansowych

	01.-12.2024	01.-12.2023
Stan na początek okresu	67 353 558,07	63 051 177,91
Zwiększenia	0,00	4 302 380,16
Zmniejszenia	2 187 803,29	0,00
Różnice kursowe z przeliczenia	0,00	0,00
Stan na koniec okresu	65 165 754,78	67 353 558,07

Przyszłe przepływy zostały oszacowane przy wykorzystaniu założeń Zarządu.

Okres projekcji szczegółowej obejmował 5 lat, tj. okres 2025 – 2029. Po tym okresie uwzględniono stabilizację dochodów oraz nakładów inwestycyjnych, co pozwalało oszacować wartość rezydualną na podstawie ustabilizowanego przepływu pieniężnego. Stopa dyskontowa została sporządzona przy użyciu podejścia WACC tj. średniego ważonego kosztu kapitału.

Podstawowe założenia przyjęte do ustalenia wartości godziwej na dzień 31.12.2024:

Stopa wzrostu przychodów ze sprzedaży w okresie szczegółowych projekcji – 8 % (w pierwszym okresie) do 1 % (w ostatnim okresie).

Okres szczegółowy prognozy – 2025 – 2029

Stopa dyskontowa – od 11,98 % (w pierwszym okresie) do 9,32 % (w ostatnim okresie)

Realna stopa wzrostu FCF po roku 2029 – 1%

Nota 4.2 - Papiery wartościowe, udziały i inne długoterminowe aktywa finansowe (bez pożyczek) - struktura walutowa

	31.12.2024	31.12.2023
a) w walucie polskiej	61 306 443,00	61 306 443,00
a) w walucie polskiej	1 126 000,00	1 126 000,00
w PLN po przeliczeniu na walutę prezentacji	61 306 443,00	61 306 443,00
w PLN po przeliczeniu na walutę prezentacji	1 126 000,00	1 126 000,00
b) w walutach obcych (wg walut i po przeliczeniu na walutę prezentacji)	0,00	0,00
b) w walutach obcych (wg walut i po przeliczeniu na walutę prezentacji)	0,00	0,00
b1. w USD	0,00	0,00
b1. w USD	0,00	0,00
w USD po przeliczeniu na walutę prezentacji	0,00	0,00
w USD po przeliczeniu na walutę prezentacji	0,00	0,00
b2. w EUR	0,00	0,00
b2. w EUR	0,00	0,00
w EUR po przeliczeniu na walutę prezentacji	0,00	0,00
w EUR po przeliczeniu na walutę prezentacji	0,00	0,00
b3. w CZK	0,00	0,00
b3. w CZK	0,00	0,00
w CZK po przeliczeniu na walutę prezentacji	0,00	0,00
w CZK po przeliczeniu na walutę prezentacji	0,00	0,00
b4. pozostałe waluty po przeliczeniu na walutę prezentacji	0,00	0,00
b4. pozostałe waluty po przeliczeniu na walutę prezentacji	0,00	0,00
Papiery wartościowe, udziały i inne długoterminowe aktywa finansowe (bez pożyczek), razem	62 432 443,00	62 432 443,00

Informacja o wartości godziwej instrumentów finansowych.

Porównanie wartości bilansowej aktywów finansowych z ich wartością godziwą przedstawia się następująco:

Klasa instrumentu finansowego	31.12.2024		31.12.2023	
	Wartość godziwa	Wartość bilansowa	Wartość godziwa	Wartość bilansowa
Aktywa:				
Udziały – jednostki zależne	61 306 443,00	61 306 443,00	61 306 443,00	61 306 443,00
Pożyczki i pozostałe aktywa	3 859 311,78	3 859 311,78	6 047 115,07	6 047 115,07

Nota 4.3 - Udzielone pożyczki długoterminowe (struktura walutowa)

	31.12.2024	31.12.2023
a) w walucie polskiej	2 733 311,78	4 921 115,07
w PLN po przeliczeniu na walutę prezentacji	2 733 311,78	4 921 115,07
b) w walutach obcych (wg walut i po przeliczeniu na walutę prezentacji)	0,00	0,00
b1. w USD	0,00	0,00
w USD po przeliczeniu na walutę prezentacji	0,00	0,00
b2. w EUR	0,00	0,00
w EUR po przeliczeniu na walutę prezentacji	0,00	0,00

Nota 4.3 - Udzielone pożyczki długoterminowe (struktura walutowa)

	31.12.2024	31.12.2023
b3. w CZK	0,00	0,00
w CZK po przeliczeniu na walutę prezentacji	0,00	0,00
b4. pozostałe waluty po przeliczeniu na walutę prezentacji	0,00	0,00
Udzielone pożyczki długoterminowe, razem	2 733 311,78	4 921 115,07

Nota 5 - Zmiana stanu aktywów z tytułu odroczonego podatku dochodowego

	01.-12.2024	01.-12.2023
Stan aktywów z tytułu odroczonego podatku dochodowego na początek okresu	2 874 038,00	2 136 264,00
Zwiększenia	5 723 705,00	2 874 038,00
odniesione na wynik finansowy okresu w związku z ujemnymi różnicami przejściowymi	3 372 005,00	1 574 038,00
- wycena instrumentów finansowych	0,00	0,00
- delegacje	0,00	0,00
- rezerwy	0,00	0,00
- odsetki	0,00	0,00
- wynagrodzenia i pochodne	162 064,00	184 826,00
- odsetki od kredytów	0,00	0,00
- pozostałe	1 852 959,00	0,00
- sprzedaż wierzytelności	0,00	0,00
- nie zapłacone zobowiązania	0,00	0,00
- odprawy emerytalno -rentowe	94 212,00	91 710,00
- leasing operacyjny	1 262 770,00	1 297 502,00
odniesione na wynik finansowy okresu w związku ze stratą podatkową	2 351 700,00	1 300 000,00
- aktywo z tytułu straty podatkowej	2 351 700,00	1 300 000,00
odniesione bezpośrednio na kapitał własny w związku z ujemnymi różnicami przejściowymi	0,00	0,00
odniesione bezpośrednio na kapitał własny w związku ze stratą podatkową	0,00	0,00
Zmniejszenia	1 574 038,00	2 136 264,00
odniesione na wynik finansowy okresu w związku z ujemnymi różnicami przejściowymi	1 574 038,00	2 136 264,00
rabat cenowy	0,00	0,00
- delegacje	0,00	0,00
- rezerwy	91 710,00	67 556,00
- odsetki	0,00	0,00
- odsetki od kredytów	0,00	0,00
- wynagrodzenia i pochodne	184 826,00	142 566,00
- wycena instrumentów finansowych	0,00	0,00
- pozostałe	0,00	0,00
- nie zapłacone zobowiązania	0,00	0,00
- leasing operacyjny	1 297 502,00	1 926 142,00
odniesione na wynik finansowy okresu w związku ze stratą podatkową	0,00	0,00
- strata podatkowa z lat ubiegłych	0,00	0,00
odniesione bezpośrednio na kapitał własny w związku z ujemnymi różnicami przejściowymi	0,00	0,00
odniesione bezpośrednio na kapitał własny w związku ze stratą podatkową	0,00	0,00
Różnice kursowe z przeliczenia	0,00	0,00
Stan aktywów z tytułu odroczonego podatku dochodowego na koniec okresu	7 023 705,00	2 874 038,00

Nota 6 - Długoterminowe rozliczenia międzyokresowe

	31.12.2024	31.12.2023
Czynne rozliczenia międzyokresowe kosztów, w tym:	27 767,22	27 074,50
- znak towarowy	808,86	1 202,82
- certyfikaty	3 257,56	0,00
- podpis elektroniczny	1 682,86	334,36
- przegląd budynku	0,00	450,00
- świadectwo UDT	0,00	0,00
- usługa weryfikacji podatku od nieruchomości	0,00	0,00
- prowizja od kredytu	8 573,95	11 541,88
- koszty postępowania sądowego	0,00	0,00
- koszty remontów i napraw	0,00	5 773,32
- ubezpieczenia	13 443,99	7 772,12
- prenumerata	0,00	0,00
- pozostałe rozliczenia międzyokresowe	67 501,00	64 535,21
Długoterminowe rozliczenia międzyokresowe, razem	95 268,22	91 609,71

Nota 7 - Zapasy

	31.12.2024	31.12.2023
Materiały	33 755 770,15	27 077 100,50
Półprodukty i produkty w toku	2 392 818,42	3 165 073,79
Produkty gotowe	17 276 479,69	15 916 338,57
Towary	144 422 411,76	149 379 331,02
Zapasy ogółem, w tym:	197 847 480,02	195 537 843,88
- wartość bilansowa zapasów wykazywanych w wartości godziwej pomniejszonej o koszty sprzedaży	0,00	0,00
- wartość bilansowa zapasów stanowiących zabezpieczenie zobowiązań	105 000 000,00	129 810 608,66

Nota 7.1 - Odpisy aktualizujące wartość zapasów

	31.12.2024	31.12.2023
Kwoty odpisów aktualizujących wartość zapasów:	0,00	0,00
Koszty sprzedanych produktów, towarów i materiałów	0,00	0,00
Koszty sprzedaży	0,00	0,00
Pozostałe koszty operacyjne	0,00	0,00

Nota 8 - Należności z tytułu dostaw i usług oraz pozostałe należności

	31.12.2024	31.12.2023
Od jednostek powiązanych	1 633 552,09	10 886 602,80
z tytułu dostaw i usług, o okresie spłaty:	1 633 552,09	10 886 602,80
do 12 miesięcy	1 633 552,09	10 886 602,80
powyżej 12 miesięcy	0,00	0,00
Odpisy aktualizujące należności	0,00	0,00
Od jednostek pozostałych	116 270 148,25	131 638 252,34
z tytułu dostaw i usług, o okresie spłaty:	102 657 902,59	118 256 648,17
do 12 miesięcy	102 657 902,59	118 256 648,17
powyżej 12 miesięcy	0,00	0,00
Odpisy aktualizujące należności	30 367 189,01	30 496 791,78
Inne od jednostek powiązanych	0,00	0,00
z tytułu podatków, dotacji, ceł, ubezpieczeń społecznych i innych świadczeń	1 275 605,76	1 672 516,26
pozostałe należności	1 279 340,45	550 749,29
Należności dochodzone na drodze sądowej	11 057 299,45	11 158 338,62
Należności z tytułu dostaw i usług netto	117 903 700,34	142 524 855,14

Informacja o wartości godziwej instrumentów finansowych.

Porównanie wartości bilansowej aktywów finansowych z ich wartością godziwą przedstawia się następująco:

Klasa instrumentu finansowego	31.12.2024		31.12.2023	
	Wartość godziwa	Wartość bilansowa	Wartość godziwa	Wartość bilansowa
Aktywa:				
Należności z tytułu dostaw i usług oraz pozostałe	117 903 700,34	117 903 700,34	142 524 855,14	142 524 855,14

Według oceny Spółki wartość godziwa należności handlowych nie odbiega od wartości bilansowych głównie ze względu na:

- szybką rotację oraz krótki termin zapadalności, w odniesieniu do instrumentów krótkoterminowych ewentualny efekt dyskonta jest nieistotny;
- instrumenty te dotyczyły transakcji zawartych na warunkach rynkowych.

Nota 8.1 - Zmiana stanu odpisów aktualizujących wartość należności krótkoterminowych

	01.-12.2024	01.-12.2023
Stan na początek roku	30 496 791,78	33 321 072,01
Zwiększenia	4 298 423,68	4 804 027,10
- dokonanie odpisów na należności przeterminowane i sporne	925 910,50	375 990,43
- inne	3 372 513,18	4 428 036,67
Zmniejszenia	4 428 026,45	7 628 307,33
- inne	0,00	0,00
- rozwiązanie odpisów w związku ze spłatą należności	4 401 682,43	7 492 826,47
- wykorzystanie odpisów aktualizujących	0,00	0,00
- zakończenie postępowań	26 344,02	135 480,86
Stan na koniec roku obrotowego	30 367 189,01	30 496 791,78

Nota 8.2 - Należności z tytułu dostaw i usług oraz pozostałe należności (struktura walutowa)

	31.12.2024	31.12.2023
w walucie polskiej	122 861 833,95	122 113 190,56
w walutach obcych wg walut i po przeliczeniu na PLN	25 409 055,40	50 908 456,36
waluta - EUR	5 889 292,42	11 705 784,40
przeliczone na PLN	25 409 055,40	50 908 456,36
waluta - USD	0,00	0,00
przeliczone na PLN	0,00	0,00
waluta - CZK	0,00	0,00
przeliczone na PLN	0,00	0,00
pozostałe waluty przeliczone na PLN	0,00	0,00
Należności krótkoterminowe brutto	148 270 889,35	173 021 646,92

Nota 8.3 - Należności z tytułu dostaw i usług, przeterminowane (brutto) - z podziałem na należności niespłacone w okresie

	31.12.2024	31.12.2023
0-30	22 882 550,20	14 451 952,10
30-90	5 249 857,67	4 694 496,01
90-180	2 793 439,26	5 584 755,68
180-360	2 299 563,78	12 726 913,42
powyżej 360	33 912 867,14	22 737 503,47
Przeterminowane należności z tytułu dostaw i usług brutto	67 138 278,05	60 195 620,68
odpis aktualizujący	28 555 217,64	28 448 628,51
Przeterminowane należności z tytułu dostaw i usług netto	38 583 060,41	31 746 992,17

Nota 9 - Pozostałe krótkoterminowe aktywa finansowe

	31.12.2024	31.12.2023
Aktywa finansowe dostępne do sprzedaży - udziały i akcje w jednostkach notowanych na giełdzie	0,00	0,00
Aktywa finansowe dostępne do sprzedaży - udziały i akcje w jednostkach nienotowanych na giełdzie	0,00	0,00
Aktywa finansowe dostępne do sprzedaży - instrumenty dłużne notowane na giełdzie	0,00	0,00
Aktywa finansowe wyceniane w wartości godziwej przez wynik finansowy - udziały i akcje w jednostkach notowanych na giełdzie	0,00	0,00
Aktywa finansowe wyceniane w wartości godziwej przez wynik finansowy - instrumenty dłużne notowane na giełdzie	0,00	0,00
Aktywa finansowe utrzymywane do terminu wymagalności	0,00	0,00
Udzielone pożyczki	4 501 745,70	30 895,93
Inne krótkoterminowe aktywa finansowe	0,00	340 604,00
Pozostałe krótkoterminowe aktywa finansowe, razem	4 501 745,70	371 499,93

Nota 10 - Środki pieniężne

	31.12.2024	31.12.2023
Środki pieniężne w kasie	45 511,08	77 406,79
Środki pieniężne w banku	12 492 605,80	22 129 537,07
Lokaty krótkoterminowe	0,00	0,00
Inne środki pieniężne	0,00	1 710 104,48
Razem środki pieniężne	12 538 116,88	23 917 048,34

Informacja o wartości godziwej instrumentów finansowych.

Porównanie wartości bilansowej aktywów finansowych z ich wartością godziwą przedstawia się następująco:

Klasa instrumentu finansowego	31.12.2024		31.12.2023	
	Wartość godziwa	Wartość bilansowa	Wartość godziwa	Wartość bilansowa
Aktywa:				
Środki pieniężne i ich ekwiwalenty	12 538 116,88	12 538 116,88	23 917 048,34	23 917 048,34

Według oceny Spółki wartość godziwa środków pieniężnych, nie odbiega od wartości bilansowych głównie ze względu na szybką rotację oraz krótki termin zapadalności, w odniesieniu do instrumentów krótkoterminowych ewentualny efekt dyskonta jest nieistotny.

Nota 10.1 - Środki pieniężne i ich ekwiwalenty (struktura walutowa)

	31.12.2024	31.12.2023
w walucie polskiej	11 413 620,39	23 180 389,38
w walutach obcych wg walut i po przeliczeniu na PLN	1 124 496,49	736 658,96
waluta - EUR	261 852,83	168 573,25
przeliczone na PLN	1 120 442,07	733 125,06
waluta - USD	981,32	1 057,22
przeliczone na PLN	4 054,42	3 533,90
waluta - CZK	0,00	0,00
przeliczone na PLN	0,00	0,00
pozostałe waluty przeliczone na PLN	0,00	0,00
Środki pieniężne i ich ekwiwalenty, razem	12 538 116,88	23 917 048,34

Nota 11 - Krótkoterminowe rozliczenia międzyokresowe

	31.12.2024	31.12.2023
- ubezpieczenia majątkowe	447 018,21	370 990,80
- koszty promocji i reklama	0,00	0,00
- prenumerata czasopism	10 109,03	13 387,66
- usługa weryfikacji podatku od nieruchomości	0,00	0,00
- prowizje faktoringowe i bankowe	323 730,27	470 818,70
- subskrypcja licencji	0,00	0,00
- oprogramowania	158 233,87	125 742,21
- walcówka	23 942,32	45 520,14
- ubezpieczenia wiarytelności	0,00	0,00
- zakup wyposażenia	0,00	0,00
- prowizje z tyt. zakupu instrumentów finansowych	0,00	0,00
- certyfikaty	5 983,85	3 734,75
- wieczyste użytkowanie	0,00	0,00
- ZFŚS	0,00	0,00
- podatek od nieruchomości i środków transportu	0,00	0,00
- koszt bieżących urlopów	0,00	0,00
- koszt otrzymanego poręczenia	0,00	0,00
- koszty napraw i remontów	5 773,32	17 319,96
- przegląd techniczny budynków, maszyn, urządzeń	0,00	450,00
- pozostałe	11 721,30	6 075,04
Stan na koniec roku obrotowego	986 512,17	1 054 039,26

Nota 12 - Kapitał zakładowy (struktura)

Seria/emisja Rodzaj akcji	Rodzaj uprzywilejowania	na dzień 31.12.2024		Sposób pokrycia kapitału	Data rejestracji	Prawo do dywidendy (od daty)
		Liczba akcji	Wartość serii/emisji wg wartości nominalnej			
Seria A		6 375 000	637 500,00	Kapitał z przekształcenia spółki cywilnej 1.274.093,08; gotówka 906,92	19-02-2001	19-01-2001
Seria B		6 375 000	637 500,00	Kapitał z przekształcenia spółki cywilnej 1.274.093,08; gotówka 906,92	19-02-2001	19-01-2001
Seria D		3 882 000	388 200,00	gotówka	07-10-2009	01-01-2009
Seria E		765 000	76 500,00	gotówka	30-04-2010	01-01-2010
Seria F		2 117 647	211 764,70	gotówka	14-02-2011	01-01-2011
Kapitał zakładowy, razem			1 951 464,70			

Nota 12 - Kapitał zakładowy (struktura)

Seria/emisja Rodzaj akcji	Rodzaj uprzywilejowania	na dzień 31.12.2023		Sposób pokrycia kapitału	Data rejestracji	Prawo do dywidendy (od daty)
		Liczba akcji	Wartość serii/emisji wg wartości nominalnej			
Seria A		6 375 000	637 500,00	Kapitał z przekształcenia spółki cywilnej 1.274.093,08; gotówka 906,92	19-02-2001	19-01-2001
Seria B		6 375 000	637 500,00	Kapitał z przekształcenia spółki cywilnej 1.274.093,08; gotówka 906,92	19-02-2001	19-01-2001
Seria D		3 882 000	388 200,00	gotówka	07-10-2009	01-01-2009
Seria E		765 000	76 500,00	gotówka	30-04-2010	01-01-2010
Seria F		2 117 647	211 764,70	gotówka	14-02-2011	01-01-2011
Kapitał zakładowy, razem			1 951 464,70			

Nota 13 - Kapitał z aktualizacji wyceny

	31.12.2024	31.12.2023
z tytułu zysków / strat z wyceny instrumentów finansowych	0,00	0,00
z tytułu podatku odroczonego	-8 327 504,79	-8 327 504,79
- z aktualizacji wyceny inwestycji	-6 061 147,00	-6 061 147,00
- z aktualizacji wyceny środków trwałych	-2 266 357,79	-2 266 357,79
inny (wg rodzaju)	42 631 535,42	42 631 535,42
z aktualizacji wyceny środków trwałych	11 806 576,73	11 806 576,73
z tytułu aktualizacji wyceny inwestycji	30 824 958,69	30 824 958,69
Kapitał (fundusz) z aktualizacji wyceny, razem	34 304 030,63	34 304 030,63

Nota 14 - Zmiana stanu kapitału (funduszu) zapasowego

	01.-12.2024	01.-12.2023
Stan na początek okresu	650 500,00	650 500,00
Zwiększenia	0,00	0,00
Wartość nadwyżki ceny sprzedaży akcji nad ich wartością nominalną	0,00	0,00
Wartość zatrzymanych zysków lat ubiegłych	0,00	0,00
Zmniejszenia	0,00	0,00
Stan na koniec roku obrotowego	650 500,00	650 500,00

Nota 15 - Zmiana stanu zobowiązań z tytułu odroczonego podatku dochodowego

	01.-12.2024	01.-12.2023
Stan zobowiązań z tytułu odroczonego podatku dochodowego na początek okresu	18 256 641,00	18 110 945,00
Zwiększenia	5 075 941,00	1 882 518,00
- odniesione na wynik finansowy okresu	5 075 941,00	1 882 518,00
- odniesione bezpośrednio na kapitał własny w związku z dodatnimi różnicami przejściowymi	0,00	0,00
- odniesione na wartość firmy lub ujemną wartość firmy w związku z dodatnimi różnicami przejściowymi	0,00	0,00
Zmniejszenia	3 095 997,00	1 736 822,00
- odniesione na wynik finansowy okresu	3 095 997,00	1 736 822,00
- odniesione bezpośrednio na kapitał własny w związku z dodatnimi różnicami przejściowymi	0,00	0,00
- odniesione na wartość firmy lub ujemną wartość firmy w związku z dodatnimi różnicami przejściowymi	0,00	0,00
różnice kursowe z przeliczenia - odniesione na wynik finansowy	0,00	0,00
różnice kursowe z przeliczenia - odniesione na kapitał własny	0,00	0,00
różnice kursowe z przeliczenia - odniesione na wartość firmy lub ujemną wartość firmy	0,00	0,00
Stan zobowiązań z tytułu odroczonego podatku dochodowego na koniec okresu	20 236 585,00	18 256 641,00

Nota 16 - Zmiana stanu długoterminowej rezerwy na świadczenia emerytalne i podobne

	01.-12.2024	01.-12.2023
I Rezerwa na odprawy emerytalne	464 321,00	452 083,00
Stan na początek okresu	452 083,00	335 223,00
Zwiększenia	464 321,00	452 083,00
- nabycie jednostki powiązanej	0,00	0,00
- utworzenie rezerwy w ciągu roku obrotowego	464 321,00	452 083,00
- pozostałe	0,00	0,00
Zmniejszenia	452 083,00	335 223,00
- wykorzystanie w ciągu roku obrotowego	0,00	0,00
- rozwiązanie	452 083,00	335 223,00
Stan na koniec okresu	464 321,00	452 083,00
Różnice kursowe z przeliczenia	0,00	0,00
Długoterminowe rezerwy na świadczenia emerytalne i podobne	464 321,00	452 083,00

Nota 17 - Zmiana stanu pozostałych rezerw długoterminowych

	01.-12.2024	01.-12.2023
Stan na początek okresu	0,00	0,00
a) zwiększenia	0,00	0,00
b) zmniejszenia	0,00	0,00
Stan na koniec okresu	0,00	0,00

Nota 18 - Zobowiązania finansowe długoterminowe

	31.12.2024	31.12.2023
kredyty i pożyczki	0,00	8 475 218,89
umowy leasingu finansowego	5 514 075,51	5 661 651,44
inne zobowiązania finansowe	0,00	0,00
Zobowiązania finansowe długoterminowe, razem	5 514 075,51	14 136 870,33

Informacja o wartości godziwej instrumentów finansowych.

Porównanie wartości bilansowej zobowiązań finansowych z ich wartością godziwą przedstawia się następująco:

Klasa instrumentu finansowego	31.12.2024		31.12.2023	
	Wartość godziwa	Wartość bilansowa	Wartość godziwa	Wartość bilansowa
Zobowiązania:				
Zobowiązania finansowe długoterminowe	5 514 075,51	5 514 075,51	14 136 870,33	14 136 870,33

Według oceny Spółki wartość godziwa kredytów oraz pozostałych zobowiązań krótkoterminowych nie odbiega od wartości bilansowych głównie ze względu na:

- a) szybką rotację oraz krótki termin zapadalności, w odniesieniu do instrumentów krótkoterminowych ewentualny efekt dyskonta jest nieistotny;
- b) instrumenty te dotyczyły transakcji zawartych na warunkach rynkowych;
- c) w odniesieniu do instrumentów długoterminowych – ich oprocentowanie jest oparte na zmiennej rynkowej stopie i obowiązująca w umowach marża na każdą z dat bilansowych nie odbiegała od warunków rynkowych,

za wyjątkiem zobowiązań z tytułu leasingu, które znajdują się poza uregulowaniami MSSF 9.

Nota 18.1 - Zobowiązania finansowe długoterminowe, o pozostałym od dnia bilansowego okresie spłaty

	31.12.2024	31.12.2023
powyżej 1 roku do 3 lat	0,00	8 540 114,13
powyżej 3 do 5 lat	5 470 670,34	5 428 988,79
powyżej 5 lat	43 405,17	167 767,41
Zobowiązania finansowe długoterminowe, o pozostałym od dnia bilansowego okresie spłaty	5 514 075,51	14 136 870,33

Nota 18.2 - Zobowiązania finansowe długoterminowe (struktura walutowa)

	31.12.2024	31.12.2023
w walucie polskiej	5 395 987,34	13 969 102,92
w walutach obcych wg walut i po przeliczeniu na PLN	118 088,17	167 767,41
waluta - EUR	27 696,82	38 785,67
przeliczone na PLN	118 088,17	167 767,41
waluta - USD	0,00	0,00
przeliczone na PLN	0,00	0,00
waluta - CZK	0,00	0,00
przeliczone na PLN	0,00	0,00
pozostałe waluty przeliczone na PLN	0,00	0,00
Zobowiązania finansowe długoterminowe, razem	5 514 075,51	14 136 870,33

Nota 19 - Rozliczenia międzyokresowe kosztów

	31.12.2024	31.12.2023
- koszty energii, paliwa, telefonów	0,00	0,00
- ubezpieczenie majątkowe i osobowe	0,00	0,00
- dotacje	0,00	0,00
- usługi agencyjne	0,00	0,00
- usługi transportowe	0,00	0,00
- pozostałe	0,00	0,00
Rozliczenia międzyokresowe kosztów	0,00	0,00

Nota 20 - Rozliczenia międzyokresowe przychodów

	31.12.2024	31.12.2023
- zasądzone koszty sądowe	0,00	0,00
- dotacja	0,00	0,00
- ubezpieczenie należności	0,00	0,00
- pozostałe przychody	3 419 109,53	3 553 629,97
Rozliczenia międzyokresowe przychodów	3 419 109,53	3 553 629,97

Nota 21 - Zobowiązania krótkoterminowe z tytułu dostaw i usług oraz pozostałe zobowiązania

	31.12.2024	31.12.2023
wobec jednostek powiązanych	1 703 819,47	967 885,50
z tytułu dostaw i usług o okresie wymagalności:	1 703 819,47	967 885,50
- do 12 miesięcy	1 703 819,47	967 885,50
- powyżej 12 miesięcy	0,00	0,00
zaliczki otrzymane na dostawy	0,00	0,00
inne	0,00	0,00
wobec pozostałych jednostek	177 620 317,25	183 301 014,91
z tytułu dostaw i usług o okresie wymagalności:	162 390 092,40	148 072 045,53
- do 12 miesięcy	162 390 092,40	148 072 045,53
- powyżej 12 miesięcy	0,00	0,00
zaliczki otrzymane na dostawy	2 504 377,06	19 289 967,22
zobowiązania z tytułu factoringu	0,00	0,00
zobowiązania wekslowe	0,00	0,00
z tyt. podatków, ceł, ubezpieczeń i innych świadczeń (bez podatku dochodowego)	10 803 374,91	13 984 959,93
z tytułu wynagrodzeń	1 548 602,71	1 481 748,74
fundusze specjalne	321 097,66	422 736,89
inne	52 772,51	49 556,60
Zobowiązania z tytułu dostaw i usług oraz pozostałe zobowiązania	179 324 136,72	184 268 900,41

Nota 22 - Zobowiązania z tytułu dostaw i usług oraz pozostałe zobowiązania - struktura walutowa

	31.12.2024	31.12.2023
a) w walucie polskiej	103 558 206,33	96 397 415,95
w PLN po przeliczeniu na walutę prezentacji	103 558 206,33	96 397 415,95
b) w walutach obcych (wg walut i po przeliczeniu na walutę prezentacji)	75 765 930,39	87 871 484,46
b1. w USD	0,00	0,00
w USD po przeliczeniu na walutę prezentacji	0,00	0,00
b2. w EUR	17 770 412,42	20 314 243,01
w EUR po przeliczeniu na walutę prezentacji	75 765 930,39	87 869 258,14
b3. w CZK	0,00	13 212,61
w CZK po przeliczeniu na walutę prezentacji	0,00	2 226,32
b4. pozostałe waluty po przeliczeniu na walutę prezentacji	0,00	0,00
Zobowiązania z tytułu dostaw i usług, razem	179 324 136,72	184 268 900,41

Nota 23 - Pozostałe zobowiązania finansowe krótkoterminowe

	31.12.2024	31.12.2023
wobec jednostek powiązanych	0,00	0,00
kredyty i pożyczki	0,00	0,00
z tytułu emisji dłużnych papierów wartościowych	0,00	0,00
inne zobowiązania finansowe	0,00	0,00
wobec pozostałych jednostek	1 350 550,37	1 167 306,25
kredyty i pożyczki	76 500,00	0,00
z tytułu emisji dłużnych papierów wartościowych	0,00	0,00
zobowiązania z tytułu leasingu	1 129 187,37	1 167 306,25
inne zobowiązania finansowe	144 863,00	0,00
- zobowiązania z tytułu factoringu	0,00	0,00
- zobowiązania z tytułu transakcji na instrumentach finansowych	0,00	0,00
- zobowiązanie inne	144 863,00	0,00
Zobowiązania finansowe krótkoterminowe, razem	1 350 550,37	1 167 306,25

Informacja o wartości godziwej instrumentów finansowych.

Porównanie wartości bilansowej zobowiązań finansowych z ich wartością godziwą przedstawia się następująco:

Klasa instrumentu finansowego	31.12.2024		31.12.2023	
	Wartość godziwa	Wartość bilansowa	Wartość godziwa	Wartość bilansowa
Zobowiązania:				
Zobowiązania finansowe krótkoterminowe	1 350 550,37	1 350 550,37	1 167 306,25	1 167 306,25

Według oceny Spółki wartość godziwa kredytów oraz pozostałych zobowiązań krótkoterminowych nie odbiega od wartości bilansowych głównie ze względu na:

- szybką rotację oraz krótki termin zapadalności, w odniesieniu do instrumentów krótkoterminowych ewentualny efekt dyskonta jest nieistotny;
- instrumenty te dotyczyły transakcji zawartych na warunkach rynkowych;
- w odniesieniu do instrumentów długoterminowych – ich oprocentowanie jest oparte na zmiennej rynkowej stopie i obowiązująca w umowach marża na każdą z dat bilansowych nie odbiegała od warunków rynkowych.

za wyjątkiem zobowiązań z tytułu leasingu, które znajdują się poza uregulowaniami MSSF 9.

Nota 24 - Pozostałe zobowiązania finansowe krótkoterminowe (struktura walutowa)

	31.12.2024	31.12.2023
w walucie polskiej	1 307 140,19	915 127,73
w walutach obcych wg walut i po przeliczeniu na PLN	43 410,18	252 178,52
waluta - EUR	10 181,58	58 300,43
przeliczone na PLN	43 410,18	252 178,52
waluta - CZK	0,00	0,00
przeliczone na PLN	0,00	0,00
waluta - USD	0,00	0,00
przeliczone na PLN	0,00	0,00
pozostałe waluty przeliczone na PLN	0,00	0,00
Zobowiązania finansowe krótkoterminowe, razem	1 350 550,37	1 167 306,25

Nota 25 - Zobowiązania krótkoterminowe z tytułu kredytów i pożyczek

	31.12.2024	31.12.2023
Kredyty w rachunku bieżącym	0,00	0,00
Kredyty bankowe	76 500,00	0,00
Pożyczki udzielone przez jednostki powiązane	0,00	0,00
Pożyczki udzielone przez pozostałe jednostki	0,00	0,00
Zobowiązania krótkoterminowe z tytułu kredytów i pożyczek	76 500,00	0,00

Nota 26 - Leasing finansowy

	31.12.2024	31.12.2023
wartość bilansowa netto aktywów leasingowanych	0,00	0,00
różnica między sumą przyszłych minimalnych opłat leasingowych a ich wartością bieżącą	0,00	0,00
łącznie suma przyszłych minimalnych opłat leasingowych, płatnych w okresie	6 643 262,88	6 828 957,69
w ciągu jednego roku	1 129 187,37	1 167 306,25
od 2 do 5 lat	5 514 075,51	5 661 651,44
powyżej 5 lat	0,00	0,00
koszty finansowe zarachowane na przyszłe okresy	0,00	0,00
Zobowiązania finansowe z tytułu leasingu finansowego wykazane w bilansie, razem	6 643 262,88	6 828 957,69

Nota 27 - Zmiana stanu krótkoterminowej rezerwy na świadczenia emerytalne i podobne

	01.-12.2024	01.-12.2023
I Rezerwa na odprawy emerytalne	31 534,00	30 602,00
Stan na początek okresu	30 602,00	20 334,00
Zwiększenia	31 534,00	30 602,00
- utworzenie rezerwy w ciągu roku obrotowego	31 534,00	30 602,00
Zmniejszenia	30 602,00	20 334,00
- wykorzystanie w ciągu roku obrotowego	0,00	0,00
- rozwiązanie	30 602,00	20 334,00
Stan na koniec okresu	31 534,00	30 602,00
Różnice kursowe z przeliczenia	0,00	0,00
Krótkoterminowe rezerwy na świadczenia emerytalne i podobne, razem	31 534,00	30 602,00

Nota 28 - Zmiana stanu pozostałych rezerw krótkoterminowych

	01.-12.2024	01.-12.2023
Stan na początek okresu	972 771,00	750 350,00
a) zwiększenia	852 966,00	972 771,00
b) wykorzystanie	0,00	0,00
c) rozwiązanie	972 771,00	750 350,00
Stan na koniec okresu	852 966,00	972 771,00

Nota 29 - Akcje

	31.12.2024	31.12.2023
Wartość księgowa	302 107 926,19	315 433 445,96
Liczba akcji	19 514 647	19 514 647
Wartość księgowa na jedną akcję	15,48	16,16
Rozwodniona liczba akcji	19 514 647	19 514 647
Rozwodniona wartość księgowa na jedną akcję	15,48	16,16

Nota 30 - Należności warunkowe

	31.12.2024	31.12.2023
Należności warunkowe	51 903 413,48	72 519 533,17
Od jednostek powiązanych	0,00	0,00
- Z tytułu udzielonych gwarancji i poręczeń	0,00	0,00
- Sporne sprawy budżetowe	0,00	0,00
- Zobowiązania z tytułu spraw sądowych	0,00	0,00
- Pozostałe	0,00	0,00
Od pozostałych jednostek	51 903 413,48	72 519 533,17
- Z tytułu udzielonych gwarancji i poręczeń	15 641 584,71	24 638 846,78
- Z tytułu weksli obcych	7 451 680,30	10 219 237,77
- Należności z tytułu spraw sądowych	0,00	0,00
- Pozostałe	28 810 148,47	37 661 448,62

Nota 31 - Zobowiązania warunkowe

	31.12.2024	31.12.2023
Zobowiązania warunkowe	2 098 881,34	320 384,03
Na rzecz jednostek powiązanych	0,00	0,00
- Z tytułu udzielonych gwarancji i poręczeń	0,00	0,00
- Sporne sprawy budżetowe	0,00	0,00
- Zobowiązania z tytułu wystawionych weksli	0,00	0,00
- Pozostałe	0,00	0,00
Na rzecz pozostałych jednostek	2 098 881,34	320 384,03
- Z tytułu udzielonych gwarancji i poręczeń	2 098 881,34	320 384,03
- Sporne sprawy budżetowe	0,00	0,00
- Zobowiązania z tytułu spraw sądowych	0,00	0,00
- Z tytułu umów kredytowych	0,00	0,00
- Pozostałe	0,00	0,00

Nota 32 - Przychody ze sprzedaży

	01.-12.2024	01.-12.2023
Przychody netto ze sprzedaży produktów	341 352 184,49	362 938 278,18
Przychody netto ze sprzedaży towarów i materiałów	1 415 103 095,99	1 598 770 196,10
Przychody netto ze sprzedaży usług	3 175 051,72	2 628 762,88
Przychody ze sprzedaży produktów, towarów i materiałów i usług	1 759 630 332,20	1 964 337 237,16

Nota 33.1 - Przychody ze sprzedaży produktów - szczegółowa struktura geograficzna

	01.-12.2024	01.-12.2023
Sprzedaż krajowa	336 905 743,12	354 673 016,99
Eksport, w tym:	4 446 441,37	8 265 261,19
Unia Europejska	4 446 441,37	8 235 458,68
Pozostałe kraje	0,00	29 802,51
Razem	341 352 184,49	362 938 278,18

Nota 33.2 - Przychody ze sprzedaży towarów i materiałów- szczegółowa struktura geograficzna

	01.-12.2024	01.-12.2023
Sprzedaż krajowa	1 381 387 096,66	1 559 614 422,10
Eksport, w tym:	33 715 999,33	39 155 774,00
Unia Europejska	31 638 603,59	33 710 162,07
Pozostałe kraje	2 077 395,74	5 445 611,93
Razem	1 415 103 095,99	1 598 770 196,10

Nota 33.3 - Przychody ze sprzedaży usług - szczegółowa struktura geograficzna

	01.-12.2024	01.-12.2023
Sprzedaż krajowa	3 175 051,72	2 628 762,88
Eksport, w tym:	0,00	0,00
Unia Europejska	0,00	0,00
Pozostałe kraje	0,00	0,00
Razem	3 175 051,72	2 628 762,88

Nota 34 - Przychody ze sprzedaży produktów - według asortymentu

	01.-12.2024	01.-12.2023
- prefabrykaty zbrojeniowe	142 757 647,68	134 478 985,26
- pozostałe	198 594 536,81	228 459 292,92
Przychody netto ze sprzedaży produktów, razem	341 352 184,49	362 938 278,18

Nota 35 - Przychody ze sprzedaży towarów i materiałów - według asortymentu

	01.-12.2024	01.-12.2023
- towary	1 415 103 095,99	1 598 770 196,10
- materiały	0,00	0,00
Przychody netto ze sprzedaży towarów i materiałów, razem	1 415 103 095,99	1 598 770 196,10

Nota 36 - Przychody ze sprzedaży usług - według asortymentu

	01.-12.2024	01.-12.2023
- pozostałe	1 072 851,43	995 620,57
- usługi transportowe	1 122 182,68	853 517,74
- usługi cięcia i atesty	980 017,61	779 624,57
- montaż konstrukcji	0,00	0,00
- usługi przerobu	0,00	0,00
- usługi pośrednictwa finansowego	0,00	0,00
- usługi profilowania	0,00	0,00
Przychody netto ze sprzedaży usług, razem	3 175 051,72	2 628 762,88

Nota 37.1 - Segmenty branżowe

	za okres 01.-12.2024			
	Handel	Produkcja - zbrojenia	Produkcja - pozostałe	Usługi pozostałe
				Razem
Działalność kontynuowana				
Przychody netto ze sprzedaży produktów, towarów i materiałów	1 374 149 547,58	199 954 411,98	185 526 372,64	1 759 630 332,20
Koszty działalności operacyjnej	1 375 554 877,38	192 371 204,43	195 616 920,27	1 763 543 002,08
Wynik segmentu	-1 405 329,80	7 583 207,55	-10 090 547,63	-3 912 669,88
Pozostałe przychody operacyjne				2 727 832,98
Pozostałe koszty operacyjne				1 897 472,18
Ujemna wartość firmy				0,00
Wynik wyceny nieruchomości inwestycyjnych				6 908 825,00
Przychody finansowe				11 178 301,49
Koszty finansowe				28 795 654,28
Zysk (strata) z działalności gospodarczej				-13 790 836,87
Zysk (strata) brutto z działalności kontynuowanej				-13 790 836,87
Podatek dochodowy				-2 169 723,00
a) część bieżąca				
b) część odroczone				-2 169 723,00
Pozostałe obowiązkowe zmniejszenia zysku (zwiększenia straty)				
Zysk (strata) netto				-11 621 113,87

Nota 37.1 - Segmenty branżowe

	za okres 01.-12.2023			
	Handel	Produkcja - zbrojenia	Produkcja - pozostałe	Usługi pozostałe
				Razem
Działalność kontynuowana				
Przychody netto ze sprzedaży produktów, towarów i materiałów	1 581 700 111,59	169 725 675,88	212 911 449,69	1 964 337 237,16
Koszty działalności operacyjnej	1 569 742 646,83	169 358 771,75	221 288 354,28	1 960 389 772,86
Wynik segmentu	11 957 464,76	366 904,13	-8 376 904,59	3 947 464,30
Pozostałe przychody operacyjne				29 031 034,78
Pozostałe koszty operacyjne				4 136 309,46
Ujemna wartość firmy				
Wynik wyceny nieruchomości inwestycyjnych				4 753 873,14
Przychody finansowe				15 351 541,07
Koszty finansowe				38 407 235,02
Zysk (strata) z działalności gospodarczej				10 540 368,81
Zysk (strata) brutto z działalności kontynuowanej				10 540 368,81
Podatek dochodowy				-1 997 626,00
a) część bieżąca				-1 405 548,00
b) część odroczone				-592 078,00
Pozostałe obowiązkowe zmniejszenia zysku (zwiększenia straty)				
Zysk (strata) netto				12 537 994,81

Nota 38 - Koszty według rodzaju

	01.-12.2024	01.-12.2023
amortyzacja	6 080 654,88	5 596 827,32
zużycie materiałów i energii	299 277 650,24	324 329 384,47
usługi obce	88 148 458,54	76 775 817,51
podatki i opłaty	2 439 333,66	2 292 149,02
wynagrodzenia	27 834 484,25	24 763 286,08
ubezpieczenia społeczne i inne świadczenia	6 227 036,94	5 517 342,80
pozostałe koszty rodzajowe (tytuły)	1 364 546,60	1 571 939,88
Koszty według rodzaju, razem	431 372 165,11	440 846 747,08
Zmiana stanu zapasów, produktów i rozliczeń międzyokresowych	-691 103,99	7 494 688,99
Koszt wytworzenia produktów na własne potrzeby jednostki (wielkość ujemna)	563 749,58	232 304,44
Suma kosztów rodzajowych	431 244 810,70	448 573 740,51

Koszt własny sprzedaży

	01.-12.2024	01.-12.2023
Koszt wytworzenia sprzedanych produktów	431 244 810,70	448 573 740,51
Wartość sprzedanych towarów i materiałów	1 332 298 191,38	1 511 816 032,35
Razem	1 763 543 002,08	1 960 389 772,86

Nota 39 Pozostałe przychody operacyjne

	01.-12.2024	01.-12.2023
Zysk ze zbycia niefinansowych aktywów trwałych	0,00	13 058,53
Dotacje	0,00	0,00
Aktualizacja wartości aktywów niefinansowych	575 428,18	2 057 593,72
Otrzymane odszkodowania i refundacje	151 509,13	484 645,28
Rozwiązane rezerwy, w tym:	0,00	23 766 783,41
dofinansowanie FGŚP	0,00	0,00
rozwiązane rezerwy na świadczenia urlopowe	0,00	0,00
zwrot zapłaconego podatku VAT - decyzja pokontrolna	0,00	0,00
zwrot kosztów postępowania sądowego i egzekucyjnego	244 560,14	225 881,79
reklamacje	18 791,00	295 029,25
refaktury	126 493,20	91 590,73
sprzedaż wierzytelności	0,00	0,00
nadpłaty z rozrachunków	244 571,53	202 035,32
pozostała sprzedaż	0,00	0,00
Inne	1 366 479,80	1 894 416,75
Suma pozostałych przychodów operacyjnych	2 727 832,98	29 031 034,78

Nota 40 Pozostałe koszty operacyjne

	01.-12.2024	01.-12.2023
Strata ze zbycia niefinansowych aktywów trwałych	195 815,02	0,00
Aktualizacja wartości aktywów niefinansowych	925 263,83	672 940,43
Koszty postępowania sądowego i egzekucyjnego	318 557,08	816 456,91
Koszty reklamacji	22 449,36	152 544,15
Rezerwy, w tym:	13 170,00	127 128,00
Zapasy	0,00	0,00
Urlopy, odprawy emerytalno-rentowe	13 170,00	127 128,00
VAT WDT	0,00	0,00
Kary i odszkodowania	97 875,70	193 381,42
Koszty refaktur	126 493,20	91 590,73
Koszty pozostałej sprzedaży	0,00	707 966,30
Usługi audytu podatkowego	0,00	0,00
Ubezpieczenia	0,00	0,00
Darowizny	26 500,00	78 400,00
Odpisane Należności	0,00	0,00
Udzielone premie pieniężne	0,00	0,00
Inne	171 347,99	1 295 901,52
Suma pozostałych kosztów operacyjnych	1 897 472,18	4 136 309,46

Nota 41 - Przychody finansowe

	01.-12.2024	01.-12.2023
Dywidendy i udziały w zyskach	0,00	750 000,00
Przychody finansowe z tytułu odsetek, w tym:	7 214 230,54	9 315 067,59
z tytułu udzielonych pożyczek	486 758,45	5 318,85
odsetki od należności	6 542 471,57	9 182 007,32
pozostałe odsetki	185 000,52	127 741,42
Przychody ze zbycia inwestycji	0,00	0,00
Inne przychody finansowe, w tym:	3 964 070,95	5 286 473,48
Nadwyżka dodatnich różnic kursowych	1 780 576,82	2 558 752,07
Sprzedaż wierzytelności	0,00	28 806,30
Usługi pośrednictwa finansowego	11 332,26	8 003,00
Rozwiązanie opisów aktualizujących odsetki	2 511 919,02	1 177 065,46
Wycena kontraktów walutowych	-340 604,00	340 604,00
Sprzedaż obligacji	0,00	0,00
Pomoc de minimis	0,00	0,00
Rozwiązane rezerwy	0,00	0,00
Pozostałe	846,85	1 173 242,65
Suma przychodów finansowych	11 178 301,49	15 351 541,07

Nota 42 - Koszty finansowe

	01.-12.2024	01.-12.2023
Koszty finansowe z tytułu odsetek, w tym:	14 342 654,29	21 006 013,10
z tytułu otrzymanych pożyczek	0,00	0,00
odsetki od dłużnych papierów wartościowych	0,00	0,00
odsetki od zobowiązań	28 610,38	130 973,76
odsetki z tytułu faktoringu	12 875 261,14	18 146 385,43
odsetki od kredytów i kredytów w rachunku bieżącym	912 157,19	2 511 131,21
odsetki z tytułu leasingu finansowego	525 252,58	212 336,70
pozostałe odsetki	1 373,00	5 186,00
Koszty zbycia inwestycji	0,00	0,00
Inne koszty finansowe, w tym:	14 452 999,99	17 401 221,92
Prowizje od otrzymanych kredytów	740 514,50	1 353 310,24
Nadwyżka ujemnych różnic kursowych	0,00	0,00
Odpisy aktualizujące naliczone odsetki	6 083 228,16	6 376 984,82
Wycena kontraktów walutowych	0,00	0,00
Sprzedaż wierzytelności	601,90	37 489,29
Usługi finansowe	1 518 883,21	1 382 271,29
Leasing	0,00	0,00
Pozostałe koszty - rezerwy	0,00	119 238,34
Pozostałe koszty	6 109 772,22	8 131 927,94
Suma kosztów finansowych	28 795 654,28	38 407 235,02

Nota 43.1 - Podatek dochodowy

	01.-12.2024	01.-12.2023
Część bieżąca	0,00	-1 405 548,00
Część odroczone	-2 169 723,00	-592 078,00
Podatek dochodowy	-2 169 723,00	-1 997 626,00
	01.-12.2024	01.-12.2023
Zysk (strata) brutto	-13 790 836,87	10 540 368,81
Różnice pomiędzy zyskiem (stratą) brutto a podstawą opodatkowania podatkiem dochodowym (wg tytułów)	1 413 463,37	-17 786 052,09
koszty niestanowiące kosztów podatkowych	11 124 762,50	12 347 574,80
przychody niestanowiące przychodów podatkowych	16 334 723,11	39 003 937,48
koszty stanowiące koszty podatkowe	5 628 990,34	6 857 519,49
przychody stanowiące przychody podatkowe	2 342 098,76	77 005,71
inne zmniejszenia dochodu do opodatkowania przewidziane przepisami podatkowymi	-9 910 315,56	-15 650 824,37
Dochód/strata do opodatkowania	-12 377 373,50	-7 245 683,28
Darowizny	0,00	0,00
Strata podatkowa z lat ubiegłych	0,00	0,00
Dochód zwolniony z tytułu działalności w SSE	0,00	0,00
Inne doliczenia (+) i odliczenia od dochodu (-)	0,00	0,00
Podstawa do stawki podatkowej	-12 377 374,00	-7 245 683,00
Stawka podatkowa	19,00	19,00
Podatek bieżący	0,00	0,00
Podstawa opodatkowania podatkiem dochodowym	-12 377 374,00	-7 245 683,00
Podatek dochodowy według stawki	0,00	0,00
Zwiększenia, zaniechania, zwolnienia, odliczenia i obniżki podatku , w tym :	0,00	0,00
Podatek dochodowy bieżący	0,00	-1 405 548,00
Podatek od dywidendy	0,00	0,00
Podatek dochodowy bieżący wykazany w sprawozdaniu z wyniku	0,00	-1 405 548,00
Podatek dochodowy odroczone	-2 169 723,00	-592 078,00
Suma podatku dochodowego do sprawozdania z wyniku	-2 169 723,00	-1 997 626,00

Nota 43.2 - Ustalenie efektywnej stopy podatkowej

	01.-12.2024	01.-12.2023
Wynik przed opodatkowaniem	-13 790 836,87	10 540 368,81
Stawka podatku stosowana przez Spółkę	0,00	0,19
Podatek dochodowy wg stawki stosowanej przez Spółkę	0,00	2 002 670,07
Uzgodnienie podatku dochodowego z tytułu:	0,00	0,00
Przychodów nie podlegających opodatkowaniu (-)	16 334 723,11	39 003 937,48
Kosztów nie stanowiących kosztów uzyskania przychodów (+)	11 124 762,50	12 347 574,80
Inne doliczenia i odliczenia podatku	9 910 315,56	15 727 830,08
Koszty podatkowe nie będące kosztami księgowymi	5 628 990,34	6 857 519,49
Przychody nie będące przychodami księgowymi	2 342 098,76	0,00
Wykorzystanie straty podatkowej	0,00	0,00
Darowizny	0,00	0,00
Wynik do opodatkowania	-12 377 373,50	-7 245 683,28
Podatek dochodowy bieżący	0,00	0,00
Podatek bieżący wykazany z wartością ujemną	0,00	-1 405 548,00
Podatek dochodowy odroczony	0,00	-592 078,00
Efektywna stopa podatkowa	0,00	0,19

Nota 44 - Propozycja podziału zysku

	01.-12.2024	01.-12.2023
Zysk (strata) netto	-11 621 113,87	12 537 994,81
- kapitał zapasowy	0,00	0,00
- pokrycie straty z lat ubiegłych	0,00	0,00
- zyski zatrzymane	-11 621 113,87	12 537 994,81
- dywidenda	0,00	0,00
Nie podzielony zysk / nie pokryta strata		

Zysk (strata) netto na działalności kontynuowanej

	01.-12.2024	01.-12.2023
Zysk (strata) netto z działalności kontynuowanej	-11 621 113,87	12 537 994,81

Nota 45 - Przeciętne zatrudnienie – w osobach – w grupach zawodowych

	01.-12.2024	01.-12.2023
Zarząd jednostki	3,00	3,00
Administracja	25,00	25,00
Dział sprzedaży	70,00	69,00
Pion produkcji	13,00	17,00
Pozostali	136,00	134,00
Razem	247,00	248,00

Nota 46 - Wynagrodzenia Członków Zarządu i Rady Nadzorczej

	01.-12.2024	01.-12.2023
Adam Kiwała	1 162 362,20	957 523,32
Jacek Rożek	1 162 362,20	957 523,32
Jerzy Wodarczyk	1 162 362,20	957 523,32
Wynagrodzenie wypłacone Członkom Zarządu	3 487 086,60	2 872 569,96

	01.-12.2024	01.-12.2023
Jan Kiwała	54 000,00	54 000,00
Feliks Rożek	54 000,00	54 000,00
Aleksandra Wodarczyk	54 000,00	54 000,00
Jerzy Biernat	54 000,00	54 000,00
Katarzyna Czerniak	54 000,00	54 000,00
Wynagrodzenie wypłacone Członkom Rady Nadzorczej	270 000,00	270 000,00

Nota 47 - Transakcje z podmiotami powiązanymi

	01.-12.2024	01.-12.2023
Bowim - Podkarpacie Sp. z o.o.		
Należności od podmiotów powiązanych - z wyjątkiem pożyczek	443 393,67	9 882 135,76
Należności z tytułu udzielonych pożyczek	0,00	0,00
Zobowiązania wobec podmiotów powiązanych - z wyjątkiem pożyczek	20 184,31	1 537,50
Zobowiązania z tytułu otrzymanych pożyczek	0,00	0,00
Sprzedaż na rzecz podmiotów powiązanych	38 432 565,47	48 369 727,50
Zakupy na rzecz podmiotów powiązanych	3 150,00	125 634,52
Pozostałe przychody operacyjne	62 923,42	49 987,53
Pozostałe koszty operacyjne	0,00	0,00
Przychody finansowe	0,00	750 000,00
Koszty finansowe	148 577,59	0,00
Betstal Sp. z o.o.		
Należności od podmiotów powiązanych - z wyjątkiem pożyczek	1 082 015,85	877 091,78
Należności z tytułu udzielonych pożyczek	0,00	0,00
Zobowiązania wobec podmiotów powiązanych - z wyjątkiem pożyczek	0,00	0,00
Zobowiązania z tytułu otrzymanych pożyczek	0,00	0,00
Sprzedaż na rzecz podmiotów powiązanych	2 608 649,61	2 246 129,21
Zakupy na rzecz podmiotów powiązanych	15 135 027,81	12 531 449,40
Pozostałe przychody operacyjne	9 684,06	3 203,69
Pozostałe koszty operacyjne	0,00	0,00
Przychody finansowe	398,90	200,00
Koszty finansowe	0,00	0,00
Passat – Stal S. A.		
Należności od podmiotów powiązanych - z wyjątkiem pożyczek	108 142,57	127 375,26
Należności z tytułu udzielonych pożyczek	0,00	0,00
Zobowiązania wobec podmiotów powiązanych - z wyjątkiem pożyczek	1 683 635,16	966 348,00
Zobowiązania z tytułu otrzymanych pożyczek	0,00	0,00
Sprzedaż na rzecz podmiotów powiązanych	895 438,98	844 872,30
Zakupy na rzecz podmiotów powiązanych	15 273 336,13	14 391 767,13
Pozostałe przychody operacyjne	53 885,72	38 399,51
Pozostałe koszty operacyjne	0,00	0,00
Przychody finansowe	10 932,36	7 800,00
Koszty finansowe	115 497,63	118 424,47

W imieniu Zarządu BOWIM S.A.

V-ce Prezes Zarządu Adam Kidala	
V-ce Prezes Zarządu Jacek Rożek	
V-ce Prezes Zarządu Jerzy Wodarczyk	

Podpis osoby sporządzającej sprawozdanie:

Jadwiga Królicka	
------------------	--

Sosnowiec, 23-04-2025